

BELEIDSVISIE VOOR HET CULTUURBELEID 2024- 2030



'Niets bestaat dat niet iets anders aanraakt'

Jeroen Brouwers
(1940 - 2022)



Gerda Jonker, *Elementen1*

DEEL I KADERNOTA	
WAAROM DEZE NOTA?	5
WAT HEBBEN WE NU?	7
WAAR WILLEN WE NAAR TOE?	13
DEEL II UITVOERINGSPROGRAMMA	
HOE GAAN WE HET DOEN?	18
FINANCIËLE KADERS	27
BIJLAGEN	29
SCHILDERIJEN / KUNSTWERKEN	
Gerda Jonker, Elementen1	2
Martin Koetsier, Rising Blue	6
Peter Koelman, Lady Madonna	10
Annet Sieger, Forse taal in fragiele omlijsting	12
Marisja van Weeberg, Drukwerk	16
Wil Kothen, Artemis	21
André Broens, Need a hug	23

Cultuur is van iedereen en voor iedereen

Als wethouder Cultuur is het momenteel een bijzonder moment om bij te kunnen dragen aan het gemeentelijk cultuurbeleid.

Na een periode waarin door elkaar opeenvolgende lockdowns veel niet mogelijk was, zijn er nu weer volop momenten om samen te kunnen genieten van kunst en cultuur op de podia, bij tentoonstellingen, in de bioscoop, met literatuur, in musea en bij monumenten.

En het is belangrijk dat we dat weer kunnen doen. Want hoewel de coronacrisis alweer bijna meer een herinnering is dan een zorg, geven de dagelijkse nieuwsberichten alweer voldoende aanleiding voor nieuwe zorgen, vraagstukken en uitdagingen. Maar anders dan bij de coronacrisis bieden kunst en cultuur nu wel volop de gelegenheid ons te inspireren, te troosten, te ontroeren, te verbazen en te confronteren.

Daarbij staat Lelystad aan de vooravond van een volgende fase in haar ontwikkeling: een groei naar 100.000 inwoners. Daarmee rangschikt Lelystad zich binnen enkele jaren in de categorie 'grote gemeenten'. We zoeken daarbij naar juiste balans tussen de bestaande stad en de nieuwe stadsdelen. Dit vraagt naast voldoende woningen om relevante maatschappelijke voorzieningen, waaronder een culturele infrastructuur die past bij een stad van die omvang. Een belangrijke investering in de stad en in al haar inwoners.

Omdat dit zo'n bijzondere fase is in de ontwikkeling van de stad, vind ik het van belang dat we samen goed nadenken over de vraag waar willen we staan met betrekking tot het culturele klimaat, de cultuurparticipatie en de maatschappelijke betekenis van cultuur voor de stad? En wat is nodig om dat te bereiken?

Het neerzetten van cultuurgebouwen alleen is naar mijn overtuiging geen cultuurbeleid. De waarde van kunst en cultuur gaat verder. Met het opstellen van het raadsakkoord en bij het vaststellen van de Keuzenota heeft de gemeenteraad aangegeven wat zij als de belangrijke beleidslijnen ziet voor het gemeentelijk cultuurbeleid voor de komende jaren. Naast goede voorzieningen, gaat het daarbij ook om de vraag hoe het bereik en de impact van kunst en cultuur in de stad kan worden versterkt en

verbreed. Dit sluit aan bij de aandachtspunten die in de gesprekken met het veld naar voren zijn gekomen.

Want kunst en cultuur dragen pas echt bij aan de ontwikkeling van de stad als ze voor verbinding zorgen. Tussen inwoners en cultuurmakers, tussen wijken en het centrum, tussen het sociaal domein en economie. Hierbij wordt de relatie gelegd met Lelystad Next Level en de Maatschappelijke Agenda. Zo kan een cultureel initiatief echt helpen om eenzaamheid tegen te gaan, of jongeren bewust maken van hun mogelijkheden, kunnen kunstenaars creatieve oplossingen aanreiken voor maatschappelijke vraagstukken en kan een festival onze lokale economie een boost geven. Ook als een kunstuiting niet behaagt, maar zelfs ongemakkelijk schuurt.

De vraag die we met elkaar moeten stellen is hoe verbind je dit met elkaar? Want het is jammer en vooral onnodig als er langs elkaar heen gewerkt wordt, mensen niet gezien of erkent worden en kansen gemist.

Met deze beleidsvisie willen we daar de antwoorden voor vinden. Dat doen we als gemeente niet alleen. Dat kunnen we niet en dat willen we niet. De creativiteit en energie die in de stad en de inwoners zit is de motor die het culturele klimaat van de stad in beweging zet. Die beweging willen we als gemeente faciliteren en stimuleren.

Ik hoop dat deze cultuurvisie de inspiratie biedt om met elkaar aan de slag te gaan.

Sjaak Kruis
Wethouder Cultuur

WAAROM DEZE NOTA?

Cultuur heeft waarde voor iedereen. Cultuur laat ons in allerlei vormen genieten, maakt vrolijk, stemt soms tot reflectie of brengt ons in verwarring. In elk geval leiden cultuur- en kunstuitingen tot bijzondere en betekenisvolle ervaringen die boven het dagelijkse bestaan kunnen uitstijgen. Waar cultuur bijdraagt aan creativiteit en de overdracht van maatschappelijke waarden, codes, tradities en culturele conventies, stimuleren kunstuitingen onze verbeeldingskracht. Ze laten ons lachen, bieden troost, prikkelen bestaande ideeën, toetsen opvattingen reflecteren op maatschappelijke ontwikkelingen en bevorderen het onafhankelijk denken.

Het overgrote deel van de Nederlandse bevolking vindt het belangrijk dat er zoiets is als kunst en cultuur. Zeven van de tien Nederlanders vindt een gevarieerd cultuur-aanbod (zeer) belangrijk voor de samenleving. De helft van Nederland houdt zich in de vrije tijd bezig met allerlei vormen van kunst en cultuur. We lezen boeken, luisteren muziek, bezoeken bioscopen, theater-, concertzalen en musea treffen elkaar op festivals en evenementen. Kinderen volgen muziek- of danslessen op (muziek) school. Velen schilderen of zingen in een koor, zijn actief als amateurarcheoloog, acteur, schrijver, fotograferen, maken muziek of werken mee als vrijwilliger bij een culturele vereniging. En ook de belangstelling voor cultureel erfgoed is groot. Onderzoek heeft daarnaast aangetoond dat de maatschappelijke waarde van de culturele sectoren hoger dan is de maatschappelijke kosten. Ofwel: kunst en cultuur voegen jaarlijks meer toe aan de welvaart dan de belastingbetaler erin stopt.

De Grondwet bepaalt onder meer dat de overheid voorwaarden moet scheppen voor maatschappelijke en culturele ontplooiing en voor vrijetijdsbesteding. Het cultuurbeleid richt zich daarbij op de instandhouding en ontwikkeling van kunst en cultuur en op de spreiding en bereik hiervan onder brede lagen van de bevolking. Gelijktijdig bieden kunst en cultuur gemeenten volop mogelijkheden om zich te onderscheiden als een aantrekkelijke woon- en leefstad. De autonomie van gemeenten op het terrein van kunst en cultuur is groot. Er is naast de Bibliotheekwet, Erfgoedwet en de Mediawet, weinig wet- en regelgeving die voorschrijft wat gemeenten moeten doen.

Met de Cultuurnota 2004 – 2007 is het cultuurbeleid van de gemeente Lelystad voor het eerst integraal vastgesteld. Sindsdien is steeds gekeken hoe het gemeentelijk cultuurbeleid kan bijdragen aan de maatschappelijke ontwikkeling van Lelystad en de culturele ontplooiing van de inwoners. Met de beleidsnota's die daarna volgden is het gemeentelijk cultuurbeleid periodiek herijkt. Hierbij is continuïteit geboden waar dit kon en ingespeeld op nieuwe ontwikkelingen waar dat moest.

Keuzenota en raadsakkoord

De stad en haar culturele klimaat zijn constant in ontwikkeling. Daarom wordt het gemeentelijk cultuurbeleid periodiek tegen het licht gehouden. Aan de hand van de vraag waar willen we staan met betrekking tot het culturele klimaat, de cultuurparticipatie en de maatschappelijke betekenis van cultuur voor de stad, wordt gekeken wat nodig is om dit te bereiken.

Met de vaststelling van de Keuzenota heeft de raad in juni 2022 de hoofdlijnen voor het gemeentelijk cultuurbeleid voor de komende jaren bepaald. Met het raadsakkoord zijn daar specifieke accenten aan toegevoegd. Daarmee heeft de raad haar kaders aangegeven voor de gemeentelijke cultuurvisie voor de komende jaren. Aan de hand van deze kaders en met de inbreng vanuit het culturele veld, wordt de cultuurvisie in dit document nader uitgewerkt en vertaald in een Uitvoeringsprogramma.

De impact van de coronacrisis op het culturele leven is nog steeds onzeker. Het daadwerkelijke effect zal pas op langere termijn blijken. Duidelijk is wel dat de sector zich heeft moeten herpakken en het publiek weer voor zich zal moeten winnen. Tegelijkertijd hebben zich weer nieuwe uitdagingen en vraagstukken zich aangediend. Culturele organisaties zijn ze zich mede daardoor aan heroriënteren op hun rol en positie in de samenleving. Dit zal gevolgen hebben voor hun werkwijze en de organisatie maar biedt gelijk ook weer kansen voor innovatie en het bereiken van nieuw publieksgroepen.

Nu Lelystad ouder wordt, beschikt de stad over steeds meer objecten met cultuurhistorische waarde die de

¹ *Cultuur in beeld 2015*. Ministerie Onderwijs, Cultuur en Wetenschap, (2015).

² *De waarde van cultuur in cijfers Atlas voor gemeenten (2011)*.

ontwikkeling van Lelystad weergeven en het behouden waard zijn. Omdat de gemeenteraad in 2021 heeft besloten dat voor het erfgoed een volwaardig beleid moet worden ontwikkeld wordt hier een aparte erfgoednota voor opgesteld. Om die reden zijn in het Uitvoeringsprogramma geen concrete beleidsmaatregelen met betrekking tot erfgoed en cultuurhistorie opgenomen.

Stadsgesprekken.

Ter voorbereiding op de beleidsvisie is op 30 november 2022 een stadsgesprek georganiseerd met een brede vertegenwoordiging van het culturele veld. Het gesprek was een vervolg op de stadsgesprekken die in mei 2021 ter voorbereiding op de Keuzenota met het culturele veld zijn gevoerd. Het stadsgesprek op 30 november was ook via een livestream direct of nadien voor een groter publiek te volgen: Tweede stadsgesprek nieuwe Cultuurvisie Lelystad - YouTube: <https://www.youtube.com/watch?v=v-JgAw2-Rxmg>. Tijdens deze bijeenkomst is door vertegenwoordigers van culturele instellingen en organisaties gesproken over de ontwikkeling van het culturele klimaat in Lelystad en de beleidsvoornemens van de gemeente. De reacties zijn in de beleidsvisie verwerkt.

Leeswijzer

De Kadernota is als volgt opgebouwd.

Deel I beschrijft de beleidskaders voor het gemeentelijk cultuurbeleid. Deze kaders zijn gebaseerd op de hoofdlijnen die aan de hand van de Keuzenota en het raadsakkoord door de gemeenteraad zijn vastgesteld. Paragraaf 2 Wat hebben we nu? biedt een overzicht van het actuele beeld van het culturele klimaat in de stad. Aan de hand van de vastgestelde visie, de uitgangspunten en de doelstellingen voor het cultuurbeleid, wordt in paragraaf 3 Waar willen we naar toe weergegeven? Welke richting we met het cultuurbeleid heen willen gaan. Het gemeentelijk cultuurbeleid dat we voor ogen hebben, richt zich daarbij op (een combinatie van) drie strategische thema's: Intrinsieke cultuurstad, Verbonden cultuurstad en Groeiende cultuurstad. Hiermee willen we het gemeentelijk cultuurbeleid laten aansluiten op de ambities van Lelystad Next level, de Maatschappelijke Agenda en relevante maatschappelijke ontwikkelingen. Het Uitvoeringsprogramma in deel II geeft weer hoe invulling wordt gegeven aan de kaders van het gemeen-

telijk cultuurbeleid. Paragraaf A Hoe gaan we het doen? biedt een beschrijving van de beleidsmaatregelen. Essentieel voor de realisatie van de doelen van het cultuurbeleid is het ambitieniveau dat de gemeente Lelystad de komende jaren wil hanteren voor het cultuurbeleid. Wat kan binnen het beschikbare budget en wat is een verbetering, maar kan alleen met meer geld? In paragraaf B van het Uitvoeringsprogramma worden aan de hand van de ambitieniveaus de benodigde financiële kaders weergegeven.



Martin Koetsier, *Rising Blue*



Lelystad is als new town in cultureel perspectief een bescheiden speler. Mede door de afwezigheid van culturele instellingen uit de basisinfrastructuur van het Rijk of een landelijke kunstvakopleiding, ontbreekt een omvangrijk professioneel productieklimaat. De stad beschikt daarentegen wel over een goed en breed georiënteerd cultureel aanbod ten behoeve van de inwoners. Kenmerkend voor Lelystad is dat het cultureel voorzieningsniveau geen centrumfunctie vervult voor haar omgeving. Omliggende plaatsen - Almere, Dronten en Emmeloord - liggen op een relatief grote afstand en beschikken over een eigen culturele infrastructuur. Onze culturele voorzieningen hebben daarmee primair een functie voor onze eigen inwoners.

Lelystad beschikt over een culturele basisinfrastructuur waarvan de kern wordt gevormd door de volgende professionele instellingen die door de gemeente worden gesubsidieerd:

Agora theater:

In 2007 is het nieuwe Agora theater in gebruik genomen. Het theater biedt in twee theaterzalen van respectievelijk 750 en 220 zitplaatsen, inwoners en bezoekers van Lelystad de mogelijkheid een breed aanbod van professionele podiumkunsten te bezoeken. Het theater programmeert jaarlijks ongeveer 125 professionele theatervoorstellingen. Het ondersteunt ook de amateurkunst door

tegen een maatschappelijke tarief zalen en faciliteiten beschikbaar te stellen. Het Agora theater is al verschillende keren in de top drie geëindigd van de ANWB-verkiezing 'Meest gastvrije theater van Nederland'. De subsidiedekking is ongeveer 40%.

De programmering en exploitatie van een theater is in Nederland complex en risicodragend. De voorstellingen worden niet door de theaters zelf gemaakt, maar zijn producties die door een producent of een gezelschap worden voorbereid en al een jaar tot anderhalf jaar eerder moeten worden ingekocht. Op basis van de geldende prijsafspraken in Nederland ontvangt een theater maar een beperkt deel van de kaartverkoop: gemiddeld 30%, soms maar 10% of minder. Dit bepaalt in belangrijke mate de exploitatie.

CKC De Kubus:

Stichting Centrum Kunst en Cultuur De Kubus organiseert jaarlijks voor de inwoners een breed cursorisch aanbod en activiteiten op het gebied van (amateur)kunst. Het beschikt reeds 40 jaar over een goed geoutilleerd gebouw in het centrum dat ruimte biedt aan de beoefening van diverse kunst disciplines. De Kubus ondersteunt de amateurkunst met een advies- en ondersteuningsfunctie (Intendant Amateurkunst) en door tegen een maatschappelijke tarief zalen en faciliteiten beschikbaar te stellen.

Een tweede taak is de ondersteuning van de cultuureducatie binnen en buiten het onderwijs. Voor cultuureducatie is onderwijs een belangrijk domein omdat via het onderwijs alle kinderen en jongeren worden bereikt, ongeacht hun sociaal-maatschappelijke achtergrond. Gemeenten en provincies hebben geen wettelijke verantwoordelijkheid voor cultuureducatie in en buiten het onderwijs, maar pakken op basis van het landelijke bestuurlijk kader Cultuur & Onderwijs taken op omdat zij cultuureducatie van belang vinden voor hun jonge inwoners. Voor de ondersteuning van de cultuureducatie in het onderwijs maakt De Kubus afspraken met bijna alle Lelystadse scholen in het PO en VO, waardoor jaarlijks 8.500 leerlingen worden bereikt. De Kubus voldoet aan de landelijke certificering cultuureducatie. De subsidiedekking voor de gemeentelijke activiteiten is ongeveer 40%.

FlevoMeer Bibliotheek:

Burgers hebben duidelijk behoefte aan een neutrale plek in het publieke domein. Iedereen kan de bibliotheek binnenlopen en gebruikmaken van alles wat de bibliotheek te bieden heeft, fysiek en digitaal. De basisbibliotheek FlevoMeer Bibliotheek bestaat uit één centrale backoffice en 5 lokale front offices in 5 Flevolandse gemeenten, waarvoor met de betreffende gemeente voor elke front office een eigen subsidierelatie wordt onderhouden. Voor de beleidsmatige afstemming is in 2022 tussen de gemeenten en de FlevoMeer Bibliotheek wederom een convenant afgesloten.

De Wet Stelsel Openbare Bibliotheekvoorzieningen (Wsob) is sinds 1 januari 2015 van kracht. De Wsob schrijft openbare bibliotheken vijf functies voor: kennis & informatie, ontwikkeling & educatie, lezen & literatuur, ontmoeting & debat en kunst & cultuur. Deze vijf functies vormen de basis voor de doelstelling van de wet dat iedere Nederlander toegang moet hebben tot een fysieke en digitale bibliotheekvoorziening. De moderne bibliotheek heeft als opdracht burgers te stimuleren, te ondersteunen, te faciliteren en toe te rusten om mee te kunnen doen en bij te kunnen dragen aan de moderne kennissamenleving. Bezoekers komen steeds meer voor de studieplekken, de inloopsprekuren, lezingen, cursussen, tentoonstellingen, debatten. De FlevoMeer Bibliotheek/ Lelystad voldoet aan de landelijke certificering. De subsidiedekking is circa 84%.

Vanaf 2022 is het lidmaatschap van de bibliotheek tot 18 jaar wettelijk gratis. De staatssecretaris OCW werkt aan een wet dat alle gemeenten verplicht een volwaardige bibliotheek te hebben.

Poppodium Corneel:

Corneel is het poppodium van en voor Lelystad. Optredens van lokaal, regionaal en (inter)nationaal bekende acts, geven Corneel niet alleen een lokale, maar ook een bovenregionale functie. Ooit begonnen als jongerencultuurhuis, heeft het zich ontwikkeld tot een kleinschalig professioneel poppodium met een breed aanbod. Naast concerten vinden in Corneel ook workshops, cursussen en festivals plaats. Met de beschikbare oefenruimte en kennis, draagt Corneel bij aan de talentontwikkeling van Lelystadse initiatieven op het gebied van popmuziek. Subsidiedekking is circa 40%. Tot voor kort maakte het poppodium organisatorisch deel uit van de Stichting CKC De Kubus. Op wens van de gemeenteraad is in 2021 en 2022 een ontvlechtingstraject gevolgd, waardoor het poppodium vanaf 2023 als een zelfstandige stichting verder gaat. Op grond van de ontwikkelingen in de popsector en de verwachte groei van de stad is de huidige capaciteit van het poppodium te beperkt om de functie goed te kunnen blijven vervullen.

De poppodiumsector is de afgelopen decennia stormachtig gegroeid. Met name onder invloed van een groter en breder aanbod aan bands en de intrede en groei van de dance in de jaren 90 van de vorige eeuw. Dat lokte een steeds grotere vraag uit bij het publiek. De potentiële publieksgroep is ook verbreed. Waar poppodia ooit het domein waren van jongeren, is popmuziek tegenwoordig van alle leeftijden. Van alle culturele sectoren is in de poppodiumsector de marktwerking het verst doorgevoerd. Dat komt onder meer omdat het aanbod (de bands) in de popmuziek niet wordt gesubsidieerd. De 'marktwaarde' van de bands is daarmee een belangrijk criterium is om bands te boeken. De andere kant van de medaille is dat de financiële risico's in de poppodiumsector het hoogst zijn van alle culturele sectoren. Dat komt vooral door de soms snel vergankelijke populariteit van de acts. Het verwachte aantal bezoekers voor podia is daardoor moeilijk te voorspellen, terwijl de vergoeding voor bands hier wél op is gebaseerd.



Naast deze professionele instellingen, maken ook de volgende organisaties onderdeel uit van de gesubsidieerde culturele basisinfrastructuur: Filmtheater, Kunstuitleen en de lokale publieke omroep Radio Lelystad. Net als de bovengenoemde instellingen bieden zij gedurende het gehele jaar een cultuur- en mediaaanbod: (Zie bijlage).

De lokale culturele basisinfrastructuur wordt verder aangevuld met twee grote bovenregionale museale instellingen zoals Batavialand (opgenomen in de Erfgoedwet) en het Aviodrome die niet door de gemeente worden gesubsidieerd.

Aanvullend op de culturele basisinfrastructuur:

- worden door diverse organisaties culturele projecten en festivals georganiseerd. Inwoners kunnen zo op diverse binnen- en buitenlocaties beeldende kunst, theater, muziek en letteren beleven. Bij de organisatie van deze activiteiten is een groot aantal vrijwilligers betrokken, met hart voor cultuur en de stad;
- zijn in de stad bijna 40 amateurverenigingen actief die ook regelmatig presentaties en voorstellingen organiseren;
- dragen verschillende initiatieven bij aan een verbreding van het lokale cultuurklimaat, waaronder diverse culturele werk- en broedplaatsen. Dit zijn onder meer Calliope, Utopodium en 't Lapp. Het particuliere vest-

zak-theater Posa biedt een podium voor kleinschalige producties en amateurkunstitvoeringen;

- komt de cultuurparticipatie van de inwoners grotendeels overeen met het landelijke beeld;
- is de tevredenheid bij de inwoners over het lokale cultureel klimaat de afgelopen jaren toegenomen. Een meerderheid van de inwoners is (zeer) tevreden over het lokale culturele aanbod;
- stelt het Jeugdfonds Sport & Cultuur jaarlijks honderden kinderen en jongeren in staat actief deel te nemen aan cultuur. Voor het Volwassenfonds Sport en Cultuur loopt nu een pilot;
- heeft de samenwerking binnen de Metropool Regio Amsterdam (MRA) en het opstellen van een cultureel regioprofiel van Flevoland gezorgd voor een bovenlokale impuls;
- kent de stad op het gebied van erfgoed een groeiende collectie van cultuurhistorische waardevolle elementen, met onder meer 36 objecten en terreinen die formeel zijn aangewezen als gemeentelijk monument.

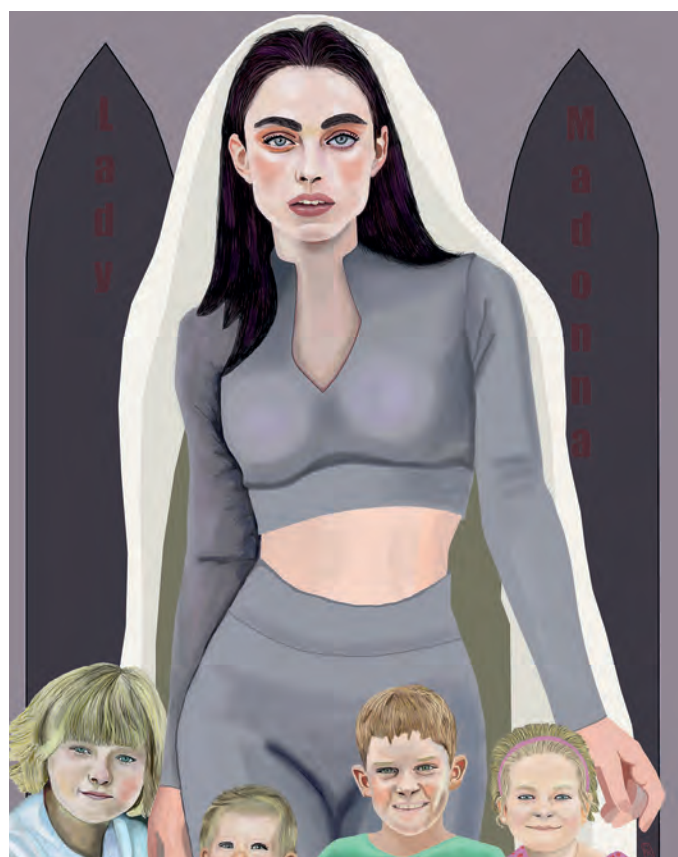
Maar:

- de huidige culturele infrastructuur past bij 80.000 inwoners, maar is te beperkt voor een stad met 100.000 inwoners;
- het gemeentelijk cultuurbeleid richt zich primair op presentaties en uitvoeringen, maar minder op ontwikkeling;

- de huidige financiële ruimte voor culturele festivals beperkt hun ontwikkeling;
- de cultuurparticipatie is niet bij alle inwonersgroepen gelijk. Het bereik is kleiner onder inwoners met een niet-westerse migratieachtergrond, met als uitzonderingen de film en de bibliotheek. Bij de actieve cultuurdeelname blijken hoger opgeleiden vaker cultuurbeoefenaar en jongeren vaker kunstbeoefenaar;
- laaggeletterdheid ligt in Lelystad boven het landelijk gemiddelde;
- de afstemming en samenwerking tussen de culturele organisaties kan beter. Kansen voor een levendig cultuurklimaat worden nog onvoldoende gepakt;
- de samenwerking tussen cultuur en andere maatschappelijke sectoren (zorg welzijn, natuur) en het bedrijfsleven is beperkt; er is meer van elkaar te leren en met elkaar te doen;
- het culturaanbod voor jongeren schiet tekort, zeker in het licht van de beperkte uitgaansmogelijkheden in de stad;
- voor beeldende kunst zijn weinig expositiemogelijkheden, ateliers en werkruimten. Beleid voor uitbreiding kunst in de openbare ruimte ontbreekt en het onderhoudsbudget schiet tekort;
- het relatief kleine verzorgingsgebied ongunstig is voor het exploitatiemodel van de lokale culturele instellingen, wat de subsidieafhankelijkheid vergroot;
- het cultuurbeleid was het afgelopen decennium in hoofdzaak financieel gestuurd. Ambities en de financiële positie van de gemeente waren moeilijk te verenigen. Cultuurinstellingen hebben door bezuinigingen niet altijd de noodzakelijke (vervanging)investeringen kunnen doen;
- bezuinigingen op de uitvoering van de Brede regeling combinatiefuncties heeft geleid tot een beperking van de inzet van cultuurcoaches;
- de culturele ondernemers in de stad zetten zich graag in voor een sterk en ondernemend cultuurklimaat in de stad. Als commercieel ondernemers hebben ze echter geen toegang tot een aantal zaken zoals het huren van locaties tegen cultureel tarief en subsidie voor de culturele activiteiten die zij ontplooiën.

Om inzicht te krijgen hoe het culturele voorzieningenniveau van Lelystad zich verhoudt tot gemeenten met een vergelijkbare omvang, biedt het ringenmodel van de VNG een goede handreiking. (Zie bijlage). Aan de hand van dit model kan de conclusie worden getrokken dat

Lelystad momenteel over een cultureel voorzieningenniveau beschikt dat past bij 80.000 inwoners, met de kanttekening dat de ruimte voor versterking en ontwikkeling beperkt is. Als de stad doorgroeit naar 100.000 inwoners, dan zal ook de culturele infrastructuur in meerdere opzichten mee moeten groeien. Een belangrijk uitdaging vormt daarbij de opgave om de ontmoeting met en deelname aan kunst en cultuur door veel mogelijk inwoners te stimuleren. Hiervoor liggen kansen en mogelijkheden die samen opgepakt moeten worden.



Peter Koelman, *Lady Madonna*

RELEVANTE BELEIDSKADERS GEMEENTE LELYSTAD



In de afgelopen periode zijn verschillende gemeentelijke beleidskaders vastgesteld die ook relevant zijn voor het gemeentelijk cultuurbeleid:

- *Koersdocument* (14 januari 2020), Dit is een kaderstellend document met drie uitgewerkte hoofdthema's gericht op Lelystad 2040. In het Koersdocument staan de fysieke, sociale en economische opgaven, en kansen en plannen om Lelystad naar een "next level" te brengen. Het gaat hierbij om:
 - versterken van de stad: groei van de stad tot een uitnodigende en ondernemende stad;
 - versterken van maatschappelijk kracht om een veerkrachtige samenleving te zijn met onderscheidend onderwijs, aantrekkelijke woonbuurten en vitale bewoners;
 - gedeeld eigenaarschap, waarbij iedereen zich betrokken voelt voor de gezamenlijke opgaven waar Lelystad voor staat.

In het Koersdocument is de ambitie vastgelegd dat Lelystad groeit naar 100.000 inwoners. Het vormt het handvat voor het uitwerken van visiedocumenten, programma's en projecten, zoals het opstellen van het Uitvoeringsprogramma Lelystad Next Level, de woonvisie, de mobiliteits-visie en de omgevingsvisie.

- *Uitvoeringsprogramma Lelystad Next Level* (6 juli 2021); De *Strategische Agenda van Lelystad Next*

Level NL vormt met haar kernopgaven de leidraad waarmee Lelystad zich verder wil ontwikkelen tot een aantrekkelijke en duurzame stad, die financieel gezond en zelfstandig is.

- *Omgevingsvisie* (22 juni 2021); In de *Omgevingsvisie* staat de toekomstvisie voor de leefomgeving van Lelystad. De *Omgevingsvisie* geeft koers als Hoofdstad van de Nieuwe Natuur en als een sterke stad in de regio. Lelystad zet hierbij in op kwalitatief groeien van de stad. Dat maakt Lelystad sterker en interessanter voor zowel inwoners als bedrijven.
- *Woonvisie 2022 – 2027* (8 maart 2022). In de *Woonvisie* staan de belangrijkste afspraken voor het woonbeleid. Er staan opgaven in voor onder meer de groeiambitie, de bestaande stad, betaalbaarheid en beschikbaarheid, duurzaamheid en wonen en zorg. Met de nieuwe *Woonvisie* streeft de gemeente Lelystad naar een versnelde kwalitatieve groei van de stad met de juiste woning op de juiste plek en wijken met alle voorzieningen die daarbij horen. Voor de bestaande stad wil de gemeente de kwaliteit van woningen en de woonomgeving verbeteren. Ook gaat Lelystad experimenteren en ruimte bieden voor innovatieve architectuur en duurzame bouwstijlen en zorgt het voor een gevarieerd aanbod aan woonvoorzieningen met passende zorg.

- *Raadsakkoord 2022 – 2026* (28 juni 2022). Met het *Raadsakkoord* heeft de raad de negen hoofdpogaven voor de nieuwe raadsperiode bepaald, waaronder de opgave Voorzieningen. Binnen die hoofdpogaven zijn drie hoofdaccenten opgenomen: (1) het versnellen van de gewenste groei van de stad, in combinatie met het gelijke tred houden van de voorzieningen en de uitvoering van de maatschappelijke opgave; (2) het vergroenen van de stad en het versterken van de ambitie Lelystad, hoofdstad van de nieuwe natuur; (3) het aanpakken van het stadshart, het stationsgebied en Lelystad Oost (IGLO).

Met betrekking tot het cultuurbeleid is in het raadsakkoord het volgende opgenomen:

‘Bestaande voorzieningen, instellingen en cultureel aanbod - waaronder (nieuwe) evenementen - samengevat als de culturele infrastructuur, behouden en nieuwe initiatieven faciliteren die passen bij de inwoners van Lelystad en bij de groeiambitie naar een aantrekkelijke stad van 100.000 inwoners. Het gaat dan om voorzieningen zowel centraal in het centrum (versterken Theaterkwartier) als laagdrempelig faciliteren van beoefenaars van kunst- en culturele activiteiten in de wijken. Het aanbod in de wijk sluit aan bij de behoefte in de betreffende wijk. Cultureel ondernemers kunnen een belangrijke rol spelen in het verzorgen van passend aanbod. Daarom biedt Lelystad meer ruimte voor cultureel ondernemerschap, uiteraard met inachtneming van een verantwoord subsidiebeleid.’

- **Maatschappelijke Agenda.** De gemeente Lelystad en verschillende sociale partners in Lelystad werken gezamenlijk aan een Maatschappelijke Agenda. Dit is één integrale agenda voor het hele Sociaal Domein. De Maatschappelijke agenda is een sociaal plan hoe we samen van Lelystad een stad maken waar iedereen mee kan doen en zich thuis voelt. Het gaat hierbij niet alleen om zaken die onder de Participatiewet, Wmo en Jeugdwet vallen, maar ook om onderwijs, sport, cultuur e.d. en de raakvlakken met andere beleidsterreinen. De Maatschappelijke Agenda vormt de leidraad voor het college om het gesprek met haar maatschappelijke partners vorm te geven. Met de Maatschappelijke Agenda wil de gemeente samen met die partners richting en koers geven aan de sociale opgave zoals opgenomen in Lelystad Next Level.



Annet Sieger, *Forse taal in fragile omlijsting*

WAAR WILLEN WE NAAR TOE?



Met de vaststelling van de Keuzenota heeft de gemeenteraad de hoofdlijnen voor het gemeentelijk cultuurbeleid voor de komende jaren bepaald. Met het raadsakkoord zijn daar specifieke accenten aan toegevoegd. Daarmee zijn door de raad de volgende beleidskaders aangegeven voor de gemeentelijke cultuurvisie voor de komende jaren.

Kernopgaven

Met het *Koersdocument* is de ambitie vastgelegd dat Lelystad groeit naar 100.000 inwoners. De kernopgaven van *Strategische Agenda Lelystad Next Level* vormen de leidraad waarmee Lelystad zich wil ontwikkelen tot een aantrekkelijke en duurzame stad, die financieel gezond en zelfstandig is. Een zelfbewuste, economisch dynamische stad, maar ook een stad waarin alle inwoners kunnen meedoen en zich thuis voelen, het onderwijs goed is en waarin je prettig woont.

Met het cultuurbeleid willen we aan deze kernopgaven bijdragen. Enerzijds omdat goede culturele voorzieningen zorgen voor de aantrekkelijkheid van stad. Anderzijds ook omdat veel waarde wordt gehecht aan de ontwikkel- en ontmoetingsfunctie die kunst en cultuur inwoners bieden, en aan de diversiteit van het culturele aanbod zodat verschillende inwoners zich hiermee verbonden voelen.



Visie

De samenleving verandert steeds sneller: economisch, technologisch en cultureel. Het is van belang dat we met die veranderingen omgaan, elkaar begrijpen, ons kunnen uiten en in openheid de samenleving van de toekomst kunnen vormgeven. Voor dit alles hebben we cultureel vermogen nodig: de manier waarop mensen cultureel vormgeven aan hun omgeving en aan samen leven.

Het culturele vermogen van de inwoners en de stad kan als volgt worden weergegeven.

DE INTRINSIEKE WAARDE EN BETEKENIS VAN KUNST EN CULTUUR			
Cultureel vermogen inwoners - kennis - ontwikkeling - competenties - excelleren	Culturele ontmoeting stimuleert individuele verbeeldingskracht en creativiteit.	Culturele ontmoeting leidt tot een creatieve en een vitale stedelijke dynamiek.	Cultureel vermogen stad - aanbod - voorzieningen - organisatie - financiën
	Culturele ontmoeting bevordert maatschappelijke participatie en zelfredzaamheid bij inwoners.	Culturele voorzieningen dragen bij aan de groei en economische ontwikkeling van steden.	
DE EXTRINSIEKE WAARDE VAN KUNST EN CULTUUR			

Dit leidt tot de volgende visie op het gemeentelijk cultuurbeleid:

Culturele ontmoeting geeft waarde aan de stad en haar inwoners. Om deze waarde goed te benutten, willen we het cultureel vermogen van inwoners en stad maximaal laten renderen en de betekenis van kunst en cultuur voor de inwoners versterken.

Uitgangspunten

De begrippen 'kunst en cultuur' worden vaak door elkaar heen gebruikt. Het Sociaal Cultureel Planbureau (SCP) kiest in haar publicatie *'Het culturele leven'*³ voor de volgende afbakening van het culturele leven: kunst, ontwerp en erfgoed. Het gaat daarbij om gecanoniseerde en populaire kunst, om materieel en immaterieel erfgoed, om gesubsidieerde en ongesubsidieerde cultuur, om professionele kunstenaars, programmeurs of curators en om bezoekers, vrijwilligers of vrijetijdbeoefenaars. Deze afbakening van het SCP is goed toepasbaar voor het gemeentelijk beleid, met dit verschil dat in Lelystad ook mediaonderdeel is van het gemeentelijk cultuurbeleid.

Rolverdeling

Niet de gemeente, maar mensen creëren cultuur. De overheid kan met beleid kunst en cultuur een impuls geven, maar niet zelf creëren; dat is een zaak voor de culturele instellingen, particuliere initiatiefnemers en

kunstenaars en uiteraard het publiek. Met een gezonde mix van subsidie en eigen inkomsten. Bij de ontwikkeling en uitvoering van het cultuurbeleid staat onze gemeente een heldere rolverdeling voor ogen. De rol van de gemeente is regisserend en faciliterend. De regierol houdt in dat de gemeente op hoofdlijnen richting geeft aan het cultuurbeleid. De faciliterende rol krijgt vorm in de zorg voor een fysiek culturele infrastructuur (accommodaties) en een organisatorisch culturele infrastructuur (subsidie en regie).

Het gemeentelijk cultuurbeleid steunt primair die onderdelen van het culturele leven die van belang worden geacht voor de Lelystadse samenleving maar zonder gemeentelijke steun niet tot stand zouden komen. Dit betekent niet dat kunst- en cultuuruitingen die zonder gemeentelijke steun tot stand komen onbelangrijk zijn voor de Lelystadse samenleving. Een vitaal lokaal cultuurklimaat is een juiste mix van bijzondere culturele activiteiten die volledig zelfstandig gerealiseerd kunnen worden en activiteiten waarvoor dit (nog) niet geldt.

De rol van de gemeente vullen we in door:

- het beschikbaar stellen van faciliteiten en subsidies;
- in gesprek te zijn met de cultuurpartners;
- te participeren in lokale en regionale samenwerkingsverbanden

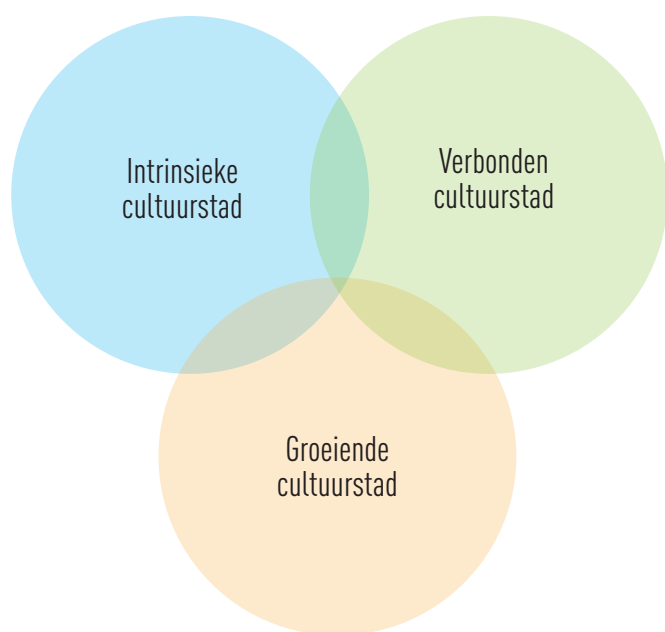
De culturele organisaties hebben een andere rol. De gemeente ondersteunt en faciliteert, maar het is aan de organisaties om creatief en ondernemend te zijn. Het is aan hen om een zo breed mogelijk publiek te bereiken

³ Sociaal Cultureel Planbureau (2018). *Het culturele leven*.

die van kunst en cultuur kunnen genieten, zowel actief als passief. Met hun programmering van aanbod, projecten en activiteiten zijn ze soms intermediair tussen cultuuraanbod en publiek en soms producent. Van de organisaties wordt hierbij een gezonde dosis cultureel ondernemerschap gevraagd. Dit vergt goede samenwerking tussen cultuuraanbieders, vrijwilligersorganisaties, het bedrijfsleven en overheden.

Strategische thema's

Voor het gemeentelijk cultuurbeleid dat we hierbij voor ogen hebben, richt het beleid zich op (een combinatie van) de volgende drie strategische thema's. Daarmee willen we het gemeentelijk cultuurbeleid laten aansluiten op de ambities van Lelystad Next Level en maatschappelijke ontwikkelingen en urgenties.



- **Intrinsieke cultuurstad**

Cultuur in al haar uitingsvormen draagt bij aan inspiratie, creativiteit, verbeeldingskracht en individuele expressie. Die waarde voldoet en vormt de legitimering voor de inzet van de gemeente met betrekking tot kunst en cultuur. We zetten daarmee in op een vitaal cultureel klimaat met kunst- en cultuuruitingen gericht op alle leeftijden, leefstijlen en interesse, zodat opdat iedereen de gelegenheid heeft om volwaardig aan kunst en cultuur deel te nemen en zijn of haar cultureel vermogen te ontplooiën.

- **Verbonden cultuurstad**

Lelystad streeft naar een samenleving die open staat voor iedereen in termen van diversiteit en inclusie. Cultuur is een sociaalmaatschappelijke investering in mensen en bevordert kansgelijkheid. Inwoners moeten zoveel mogelijk in staat worden gesteld om te meedoen met de maatschappij om hun sociale netwerk op te bouwen voor onderlinge ondersteuning. Daarmee verbinden we het cultuurbeleid aan opgaven in het sociaal domein. Speerpunten hierbij zijn preventie en versterken van de sociale cohesie.

- **Groeiende cultuurstad**

Voor de groei van Lelystad, is een sterk cultureel klimaat een voorwaarde en aanjager tegelijk. Een aantrekkelijke stad biedt mensen meer dan alleen prettige woonmilieus, banen en goede bereikbaarheid. Het biedt ook een stedelijke omgeving dat inspeelt op het (toenemende) belang van beleving, levendigheid en ontmoeting. In steden met veel cultuur is de voorraad menselijk kapitaal groter, waardoor bedrijven zich er vestigen en de economie groeit. Cultuurbeleid gaat daarmee directe relaties aan met de beleidsvelden wonen, economie, toerisme, citymarketing en ruimtelijke ordening.

Doelstelling

Op basis van het bovenstaande komen we tot de volgende algemene doelstelling voor het gemeentelijk cultuurbeleid:

Het realiseren van een cultureel voorzieningenniveau en activiteiten aanbod dat:

- *bewoners* en bezoekers van Lelystad stimuleert om kennis te nemen van en deel te nemen aan een breed aanbod van culturele activiteiten;
- *bijdraagt* aan een aantrekkelijk woon- en leefklimaat en de ontwikkeling van Lelystad tot een open, levendige en volwaardige stad ondersteunt.

Prioriteiten

Wat zijn binnen deze doelstelling de belangrijkste perspectieven waardoor het culturele klimaat betekenis krijgt voor alle Lelystedelingen en het culturele voorzieningenniveau een impuls krijgt richting de 100.000 inwoners? De raad heeft hiervoor met de

keuzenota en het raadsakkoord de volgende prioriteiten benoemd:

Bereik

Nieuwe doelgroepen worden betrokken bij het culturele leven.

Samenwerking

De samenwerking tussen cultuurorganisaties onderling en de samenwerking met andere maatschappelijke sectoren en het bedrijfsleven wordt versterkt.

Jongeren

Het cultuuraanbod voor jongeren wordt verbreed. Dit heeft zowel betrekking op het bezoek aan cultuuruitingen in het licht van de uitgaansmogelijkheden voor jongeren, als op individuele en maatschappelijk ontplooiing van jongeren.

Versterking infrastructuur beeldende kunst.

Er wordt ingezet op een verbetering van expositiemogelijkheden voor beeldende kunst en vormgeving en op de mogelijkheden voor het plaatsen van kunst in de openbare ruimte.

Faciliteren voor beoefenaars van kunst- en culturele activiteiten in de wijken.

Het cultuuraanbod in de wijk sluit aan bij de behoefte in de betreffende wijk.

Er wordt meer ruimte geboden voor cultureel ondernemerschap

Cultureel ondernemers kunnen een belangrijke rol spelen in het verzorgen van passend aanbod.

Erfgoed

Actualisatie van het erfgoedbeleid, met aandacht voor de ruimtelijke kwaliteit en identiteit van een groeiende stad.



Marisja van Weeberg,
Drukwerk

DEEL II UITVOERINGSPROGRAMMA



Hoe gaan we het doen?



Samenvattend geven de beleidskaders aan dat het gemeentelijk cultuurbeleid:

- inwoners van Lelystad de mogelijkheid biedt om deel te nemen aan kunst – en cultuuruitingen;
- garanties biedt voor de diversiteit binnen het culturele aanbod, waarbij volop recht wordt gedaan aan de behoeften en mogelijkheden van de verschillende groepen inwoners van Lelystad;
- zich verbindt aan opgaven in het sociaal domein en vooral in de wijken en dicht bij de mensen.
- bijdraagt aan de groeiambitie van de stad richting 100.000 inwoners, als een aantrekkelijke woon-, werk- en recreatiestad. Het gemeentelijk cultuurbeleid richt zich daarbij op een combinatie van de drie strategische thema's: Intrinsieke cultuurstad, Verbonden cultuurstad en Groeiende cultuurstad.

Het Uitvoeringsprogramma geeft aan de hand van de drie strategische thema's weer met welke beleidsmaatregelen invulling wordt gegeven aan het gemeentelijk cultuurbeleid. Het uitvoeringsprogramma kan op grond van de resultaten tussentijds worden bijgesteld zolang dit binnen het vastgestelde beleid past.

Om te zien in welke mate deze beleidsinspanningen bijdragen aan de doelstellingen worden voor de monitoring van het cultuurbeleid breed de volgende indicatoren gehanteerd:

% inwoners dat tevreden is met het aanbod van culturele voorzieningen in Lelystad

% inwoners dat een kunstzinnige activiteit heeft gedaan (18+)

% inwoners dat vindt dat cultureel aanbod bijdraagt aan de aantrekkelijkheid van Lelystad

Per thema kunnen bij de monitoring nog specifieke indicatoren worden toegevoegd.

Ambitie

Essentieel voor de realisatie van de doelen van het cultuurbeleid is het ambitieniveau voor het cultuurbeleid. Wat kan binnen het beschikbare budget en wat is een verbetering maar kan alleen met meer geld? Om dit helder aan te geven wordt in paragraaf B aan de hand van verschillende ambitieniveaus weergegeven wat de financiële inzet moet zijn om de beoogde beleidsmaatregelen volwaardig in te kunnen zetten.

De intrinsieke waarde van cultuur voor mens en samenleving is niet eenduidig te bepalen. Maar het is duidelijk dat beleving van kunst en cultuur specifieke waarde heeft voor de ontplooiing van men-sen en voor de samenleving als geheel. Cultuur in al haar uitingsvormen draagt bij aan inspiratie, creativiteit, verbeeldingskracht en individuele expressie. Die waarde voldoet en vormt de legitiemering voor de inzet van de gemeente met betrekking tot kunst en cultuur.

Wat willen we bereiken?

De intrinsieke cultuurstad biedt een culturele stadsprogrammering met een inspirerend aanbod en veel variatie: gericht op alle leeftijden, leefstijlen en interesses. In Lelystad kan je kennismaken van een divers en boeiend spectrum aan kunst- en cultuuruitingen. Met landelijk aanbod, maar ook producties en kunstwerken uit de regio en de stad zelf. Samenwerking tussen organisaties binnen de verschillende stromingen/disciplines is hierbij van belang. Kunstenaars (amateur en professioneel) kunnen zich in Lelystad ontwikkelen en hebben de mogelijkheid hun werk aan inwoners te presenteren.

De professionele culturele instellingen vormen de ruggraat voor het culturele voorzieningenniveau voor de stad. We streven naar een stabiele en innovatieve culturele basisinfrastructuur. Het is van belang dat de culturele instellingen toekomstbestendig en financieel weerbaar zijn. Met een weerstandsvermogen van minstens 10% van hun totale omzet, waardoor ze kunnen investeren en financiële tegenvallers zelf kunnen opvangen.

Mensen hebben culturele vermogens nodig om volwaardig deel te kunnen nemen aan een moderne, pluriforme samenleving. Het verwerven van die vermogens gaat niet vanzelf. De ontwikkeling van culturele vermogens voor alle (jonge) mensen is de belangrijkste opgave van cultuureducatie. De aandacht die besteed wordt aan de culturele ontwikkelingsmogelijkheden voor kinderen en jongeren bevordert talentontwikkeling en cultuurdeelname op latere leeftijd. Actief bezig zijn met amateurkunst verbindt en stimuleert de individuele ontwikkeling. Het wakkert de creativiteit en verbeeldingskracht aan en exploreert onvermoede persoonlijke talenten. Daarom wordt de amateurkunst op verschillende manieren ondersteund. Er wordt ruimte geboden aan jonge talenten om te kunnen experimenteren in urban arts. De

focus ligt op 'Made in Lelystad'. Culturele broedplaatsen waar wordt samengewerkt en nieuwe ideeën ontstaan, dragen bij aan een vitaal productie- en presentatieklimaat voor kunstenaars en culturele ondernemers. Er is ruime aandacht voor het behoud van cultuur-historische elementen.

Wat willen we gaan doen?

- **Subsidiering culturele basisinfrastructuur.**
Op grond van hun stedelijke functie en jaarprogramma ontvangen de instellingen uit de basisinfrastructuur (zie bijlage) jaarlijks een begrotingssubsidie, waardoor ze het gehele jaar een cultureel programma kunnen bieden en een gezonde financiële exploitatie kunnen voeren. Bij het verlenen van subsidie aan deze instellingen worden – mede in het kader van de Maatschappelijke Agenda - afspraken gemaakt over de gesubsidieerde activiteiten waarover door de gesubsidieerde instelling wordt gerapporteerd. Het is de opdracht aan deze culturele instellingen een programma samen te stellen dat divers is en zich niet beperkt tot de gevestigde erkende cultuur. Dit vraagt om een actieve en luisterende houding richting de inwoners en de culturele partners in de stad. We gaan de bepalingen uit de Governance Code Cultuur, Code Culturele Diversiteit en Fair Practice Code zo veel mogelijk toepassen bij alle professionele culturele partners die subsidie ontvangen. Hierbij hanteren we het principe 'pas toe of leg uit.'
Waar nodig wordt bijgedragen aan noodzakelijke (vervanging)investeringen op basis van een goede verhouding tussen subsidie en eigen verantwoordelijkheden.
- **Onderzoek meerjarige subsidie.**
We gaan onderzoeken of meerjarige subsidiëring de instellingen van de culturele basisinfrastructuur meer zekerheid kan bieden over de subsidieverlening. Zodat de culturele organisaties beter staat worden gesteld meerjarig beleid te ontwikkelen gericht op innovatie en verbreding van het publieksbereik. De meerjarige afspraken sluiten daarbij aan op de Maatschappelijke agenda.
- **Programmasubsidie Cultuur**
Vanwege het bijzondere karakter van dit soort voorstellingen, vormen festivals, presentaties en manifestaties een interessante aanvulling op het programma

op de reguliere podia. Beeldende kunst- en letteren-manifestaties bieden inzicht in het werk van (lokale) beeldende kunstenaars en vormgevers en schrijvers. Creatieve broedplaatsen, ateliers en overige plekken waar cultuurprojecten worden ontwikkeld, geven een impuls aan het culturele klimaat. Deze incidentele projecten verrijken de stad en geven een couleur locale aan het cultuuraanbod. Daarom verstrekken we projectsubsidies om organisaties in staat te stellen in Lelystad uitvoeringen, presentaties en manifestaties te organiseren op het gebied van podiumkunsten, beeldende kunst, letteren, media.

Voor de financiële ondersteuning van projecten op het gebied van cultuur zijn momenteel 5 subsidie-regelingen van toepassing. Deze subsidieregelingen richten zich op aparte disciplines: amateurkunst, beeldende kunst, letteren en podiumkunsten. Dit maakt de subsidiëring van crossovers complex. En ze ondersteunen alleen voorstellingen, uitvoeringen, tentoonstellingen en evenementen. Maar bieden geen mogelijkheden voor de ontwikkeling van cultuur in bijvoorbeeld creatieve broedplaatsen. Het culturele landschap verandert door de jaren heen. Dit betekent dat er in de loop van de tijd activiteiten verdwijnen en nieuwe initiatieven opbloeien. Het cultuurbeleid moet ruimte bieden om op deze ontwikkelingen in te kunnen spelen. Dit vraagt om een andere verdeling van het projectenbudget dat de gemeente jaarlijks aan kunst en cultuur beschikbaar stelt. Meer flexibiliteit en integraliteit vormen daarbij de belangrijkste uitgangspunten. En met voldoende ruimte voor experiment, omdat een cultureel initiatief soms ook onvoorspelbare uitkomsten heeft of niet exact uitpakt als in eerste instantie was beoogd.

Om incidentele culturele initiatieven beter te kunnen ondersteunen komt er één Programmasubsidie Cultuur. Deze subsidieregeling heeft tot doel (culturele) organisaties te ondersteunen bij het organiseren van culturele activiteiten en creatieve ontwikkelingen, maar ook deskundigheidsbevordering van (amateur) kunstenaars. Het gaat daarbij om activiteiten die van betekenis zijn voor Lelystad (gericht op de toegevoegde waarde voor het culturele klimaat van de stad), en impact hebben op de groei en verbreding van het publieksbereik. Het betreft geen structurele bijdrage. Ook budgettair moet er ruimte blijven voor innovatie

en cultureel ondernemerschap. De Programmasubsidie Cultuur vervangt vanaf 2024 de huidige subsidieregelingen op het gebied van amateurkunst, beeldende kunst, letteren en podiumkunsten. De dekking voor de Programmasubsidie Cultuur wordt gevonden in het huidige budget voor deze subsidieregelingen.

- **Onderzoek fondsvorming**

In navolging van het rijksbeleid, waarbij sinds enkele decennia de verlening van incidentele subsidies wordt uitgevoerd door zelfstandige fondsen, hebben ook diverse gemeenten de financiering van culturele projecten en activiteiten op afstand geplaatst. De uitvoering van de subsidieverlening is daarbij ondergebracht in een lokaal cultuurfonds, waarmee de financiële ondersteuning voor culturele projecten sneller, flexibeler en efficiënter plaats kan vinden. Onderzocht wordt of het op afstand plaatsen van de subsidieverlening van projecten door middel van een fonds betere mogelijkheden biedt om het culturele leven in Lelystad te versterken.

- **Structureel overleg culturele partners**

De afstemming en samenwerking tussen de culturele organisaties kan beter. Kansen voor een levendig cultuurklimaat worden nog onvoldoende gepakt. De samenwerking en afstemming tussen de cultuurorganisaties op gebied van programmering en promotie wordt daarom gestimuleerd. In eerste instantie via door het organiseren van een structureel overleg tussen de culturele partners in de stad. Op grond van de ervaringen wordt gekeken of dit kan leiden tot een cultuurplatform waarin de instellingen samen met de gemeente werken aan de Maatschappelijke Agenda.

- **Exposities in het stadhuis**

Om de inwoners van Lelystad in de gelegenheid te stellen op een laagdrempelig niveau kennis te nemen met een breed spectrum van beeldende kunst, worden in de Burgerzaal in het stadhuis kunstexposities georganiseerd. Naast een programmering van werk van professionele kunstenaars uit heel Nederland, wordt hierbij ook ruimte gereserveerd voor exposities van beeldend kunstenaars uit Lelystad en presentaties van lokale amateurkunstenaars.

- **Onderhoudsprogramma gemeentelijke collectie**

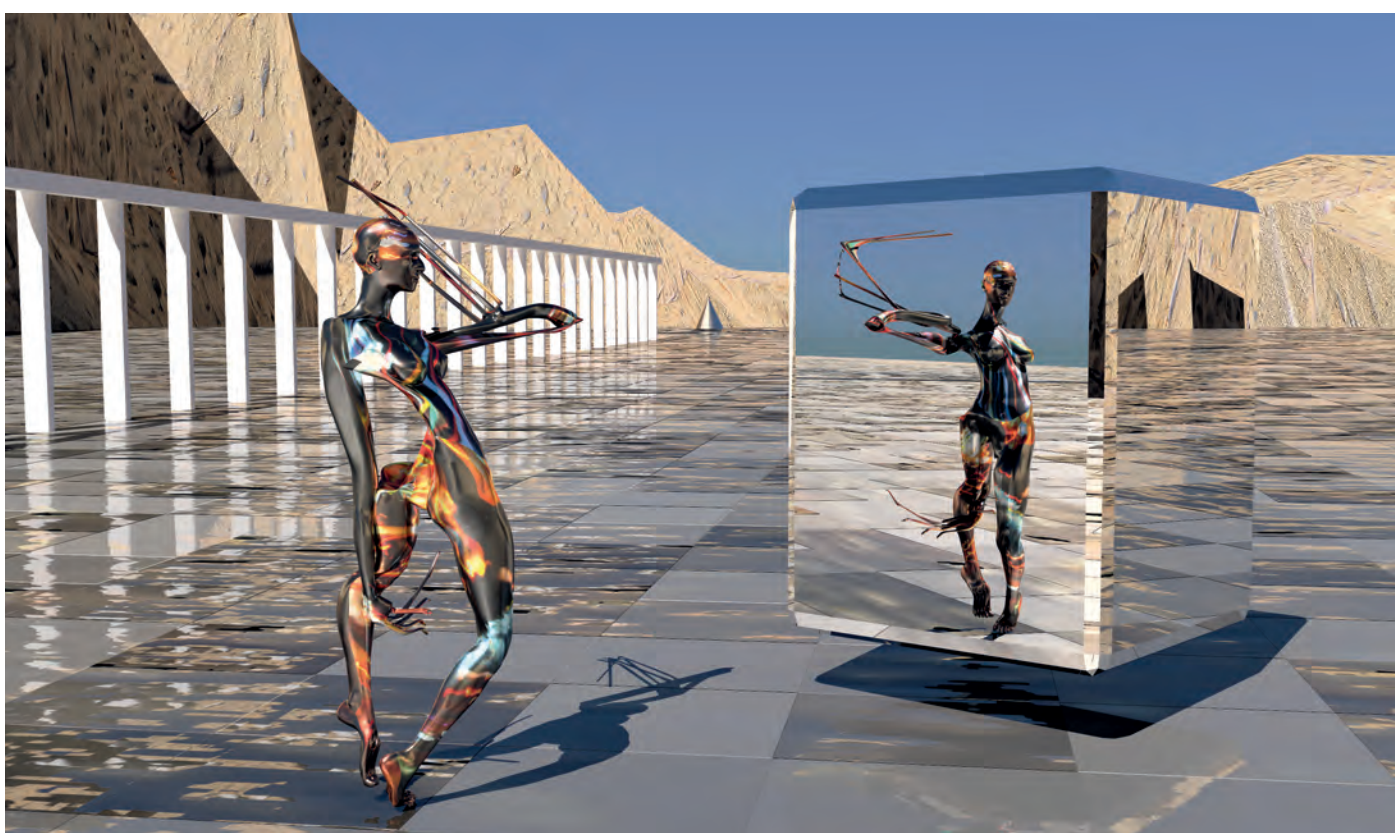
In de auteurswet van 1912 is vastgelegd dat eigena-

ren van een kunstwerk de verplichting hebben dit werk naar behoren te beheren, te onderhouden en waar nodig te restaureren. Als eigenaar van een groot aantal kunstwerken draagt ook de gemeente deze verantwoordelijkheid. Daarnaast is het bij enkele kunstwerken (o.a. de Zuil van Lely) voor de openbare veiligheid noodzakelijk dat de constructie periodiek worden geïnspecteerd. Voor de gemeentelijke kunstcollectie in de openbare ruimte wordt een meerjarig onderhoud- en inspectieprogramma uitgevoerd.

Hoe monitoren we dit?

Beoogd effect: Toename van het welbevinden van en de samenhang tussen onze inwoners.

Indicator: Toename van het aantal inwoners uit specifieke doelgroepen dat actief of passief deelneemt aan cultuuruitingen.



Wil Kothen, *Artemis*

Lelystad streeft naar een inclusieve samenleving die open staat voor iedereen en waarin iedereen zich kan ontwikkelen. Cultuur is hierbij een sociaal-maatschappelijke investering in mensen dat kansgelijkheid bevordert. Cultuurdeelname activeert, brengt samen en levert specifieke vaardigheden en competenties op waardoor meer inwoners regie over hun leven krijgen. Bij culturele activiteiten spreek je mensen niet aan op hun probleem of handicap, maar op hun talenten. Het geeft het signaal: je hoort er ook bij en je doet ertoe. Wij vormen samen Lelystad! Met als resultaat dat Lelystad levendiger, leefbaarder en hechter wordt.

Wat willen we bereiken?

Met cultuurbeleid willen we een brede deelname aan culturele activiteiten stimuleren. Het zorg- en welzijnsbeleid is vooral gericht op het ondersteunen van mensen met een hulpvraag. Maar beide beleidssectoren delen ook een doelstelling; we willen dat zoveel mogelijk mensen mee kunnen (blijven) doen aan het maatschappelijk leven. Gezamenlijke amateurkunstbeoefening bevordert de sociale interactie tussen inwoners. En de uitvoeringen en presentaties dragen bij aan de levendigheid van de stad. We verbinden het cultuurbeleid aan de opgaven in het sociaal domein; met cultuur in de wijken en dicht bij de mensen. Culturele organisaties worden gestimuleerd de samenwerking aan te gaan met maatschappelijke partners om een bredere doelgroep te bereiken en deze aan zich te binden. Met cultuuractiviteiten in de wijk krijgen bewoners de kans andere cultuurvormen te ontdekken, jongeren kunnen hun talenten ontwikkelen en zelf het podium bestijgen. Inwoners met een andere achtergrond worden gestimuleerd hun eigen cultuur te tonen. We zetten daarmee in op een vitaal cultureel klimaat waarin cultuur bijdraagt aan de maatschappelijke participatie van zoveel mogelijk inwoners.

Wat willen we gaan doen?

- **Bijdrage culturele initiatieven.**
Aanvullend op de Programmasubsidie Cultuur komt er voor laagdrempelige culturele initiatieven in de wijken en culturele projecten een laagdrempelige ondersteuningsbijdrage beschikbaar. Dit is geen subsidie in de formele zin, maar een financiële impuls vergelijkbaar met het buurtbudget van Mensen maken de buurt. Het idee is om informele initiatieven in

wijken meer mogelijkheden te geven iets moois neer te zetten, dat zonder een gemeentelijke (financiële) stimulans niet mogelijk zou zijn. Daardoor kunnen ook zelforganisaties zonder rechtspersoonlijkheid in het cultureel of sociaal domein, bijvoorbeeld buurtcomités of jongerencollectieven, een bijdrage voor cultuuractiviteiten aanvragen. De financiële bijdrage is hierbij slechts faciliterend, voorop staan eigen kracht en creativiteit. De dekking voor dit budget wordt gevonden in de extra middelen voor cultuur in de wijk. In 2023 wordt deze bijdrage gedekt door het incidentele budget dat voor cultuur in de wijk de ROS is gereserveerd.

Voor gesubsidieerde culturele projecten waarbij cultuur als middel wordt ingezet om een maatschappelijke doelstelling te realiseren (bijvoorbeeld: inclusie, eenzaamheid, participatie) is het hierbij belangrijk dat de samenwerking tussen de partners gelijkwaardig is en gebaseerd op wederzijdse inzet en betrokkenheid. Dit betekent een gezamenlijk doel en een heldere taak- en rolverdeling in betrokkenheid en financiën, mede in relatie tot de Maatschappelijke Agenda.

- **Cultuurverbinder**
Een cultuurverbinder die op wijkniveau initiatiefnemers van culturele projecten ondersteunt kan er voor zorgen dat de realisatie van deze projecten kansrijker en succesvoller wordt. De dekking voor deze functie wordt gevonden in de extra middelen voor cultuur in de wijk. In 2023 wordt deze bijdrage gedekt door het incidentele budget dat voor cultuur in de wijk de ROS is gereserveerd.
- **Stadsdichter**
In 2005 heeft het college voor de eerste maal besloten om een Stadsdichter voor Lelystad te benoemen in combinatie met middelen vanuit de Brede regeling combinatiefuncties. De stadsdichter heeft als opdracht om jaarlijks minimaal zes gedichten te schrijven naar aanleiding van bijzondere gebeurtenissen in de stad. Deze gedichten worden geplaatst in publicaties van de gemeente. Ook in de komende periode wordt een stadsdichter benoemd. Gebleken is dat de flankerende activiteiten een goede functie vervullen om de beoogde maatschappelijke effecten van het stadsdichterschap te bereiken. Naast de inhoudelijke kwaliteiten van de gedichten is het essentieel dat voor

de stadsgedichten een goed podium wordt gevonden. Dit podium kan verschillende vormen krijgen: via optredens, door publicaties (print of digitaal), op manifestaties of bij evenementen. Het creëren van dit podium voor stadsgedichten is een eigen keuze van de stadsdichter. Om de stadsdichter beter mogelijkheden te geven zich te ontwikkelen wordt de benoemingsperiode verlengd tot 4 jaar.

- **De gemeentelijke bijdrage voor het Jeugdfonds Sport en Cultuur wordt gecontinueerd.**

Het Jeugdfonds Sport & Cultuur Flevoland betaalt de contributie/ het lesgeld voor kinderen en jongeren uit gezinnen waar te weinig geld is voor een sportclub, muziek- of dansles, schilderen, theaterschool of een andere creatieve cursus. Zo krijgen ook deze kinderen de kans om zich te ontwikkelen en wordt sociale uitsluiting en achterstand voorkomen. Met de werkwijze van het fonds worden ook kinderen bereikt die niet direct in beeld zijn, zoals gezinnen met schulden en 'onzichtbare' gezinnen waarvan ouders bijvoorbeeld ZZP'er of ondernemer zijn. De gemeentelijke bijdrage voor het JFSC is onderdeel van het gemeentelijk armoedebeleid, maar draagt direct bij aan de cultuurparticipatie. Afhankelijk van de uitkomst van de pilot wordt de werkwijze van het Jeugdfonds verbreed naar een Volwassenfonds voor Sport en Cultuur.

- **De deelname aan de Brede Regeling Combinatiefuncties wordt gecontinueerd.**

Sinds 2008 neemt de gemeente deel aan de Impuls brede scholen, sport en cultuur, die in 2019 werd omgezet in de Brede Regeling Combinatiefuncties. Combinatiefunctionarissen zijn buurtsport- en cultuurcoaches die sporten, bewegen en deelnemen aan cultuur voor iedereen mogelijk maken. Ze combineren sport of cultuur met ten minste één andere sector zoals onderwijs, zorg, welzijn of het bedrijfsleven. De regeling stimuleert de ontplooiingsmogelijkheden en talentontwikkeling van kinderen, jongeren en andere groepen in de samenleving op het terrein van onder meer cultuur. Het ministerie van VWS stelt via het gemeentefonds jaarlijks aan de gemeente een structureel bedrag beschikbaar. De gemeente of deelnemende organisaties moeten hierbij 60% cofinancieren. Door lokale bezuinigen in de uitvoering wordt de regeling momenteel niet ten volle benut. Het rijk komt ook met een aanpassing van de regeling. De regeling

krijgt de vorm van een specifieke uitkering (SPUK), waarbij gemeenten een aanvraag kunnen indienen rondom meerdere thema's. Aan de uitkering kunnen door het rijk relevante bestedingseisen en verantwoordingseisen worden gesteld.

Hoe monitoren we dit?

Beoogd effect: Toename van het welbevinden van en de samenhang tussen onze inwoners.

Indicator: Toename van het aantal inwoners uit specifieke doelgroepen dat actief of passief deelneemt aan cultuuruitingen. Het verloop van het aantal ondersteuningsplannen WMO.



André Broens, *Need a hug*

Voor de groei van Lelystad, is een sterk cultureel klimaat een voorwaarde en aanjager tegelijk. Een aantrekkelijke stad biedt mensen meer dan alleen prettige woonmilieus, banen en goede bereikbaarheid. Het zorgt voor een stedelijke omgeving die inspeelt op het (toenemende) belang van beleving, levendigheid en ontmoeting. De Atlas voor gemeenten 2018⁴ toont aan dat na bereikbaarheid het culturele aanbod de belangrijkste factor is in de woonaan trekkelijkheid van een gemeente. Hierbij gaat het om de aanwezigheid van culturele voorzieningen als een podium en het aanbod voor cultuureducatie. Hierna komen factoren als veiligheid, woonvoorraad en nabijheid van natuurgebieden. Overigens niet alle culturele voorzieningen, zo blijkt uit het onderzoek, bevorderen in rechtstreekse zin de aantrekkelijkheid van een stad. Vooral - kleinschalig - continu beschikbare aanbod dat is gericht op de plaatselijke bevolking dragen bij aan de woonattractie. Kunst in de openbare ruimte zorgt voor een versterking van de ruimtelijke kwaliteit van de woonomgeving. Museale instellingen en initiatieven met een bovenregionale aantrekkingskracht stimuleren de toeristische attractiewaarde van de stad.

Wat willen we bereiken?

Het cultureel vermogen van de stad moet passen bij de groeiambitie naar een aantrekkelijke stad van 100.000 inwoners. Bestaande culturele voorzieningen, instellingen en aanbod – blijven behouden en nieuwe initiatieven worden gefaciliteerd, waarmee Lelystad zich kan positioneren als een complete en volwaardige stad, aantrekkelijk voor bewoners, bezoekers en bedrijven. Het gemeentelijk cultuurbeleid gaat daarmee verbindingen aan met de beleidsvelden wonen, economie, toerisme, citymarketing en ruimtelijke ordening.

Wat willen gaan doen?

- **De culturele basisinfrastructuur wordt versterkt met de bouw van een nieuw poppodium in het centrumgebied.**

Bij het vaststellen van de Cultuurvisie 2017 - 2020 heeft de gemeenteraad de wens uitgesproken om poppodium met een goede en passende accommodatie te verplaatsen naar het Theaterkwartier. Het haal-

baarheidsonderzoek⁵ dat daarop is uitgevoerd heeft aangetoond dat voor de aansluiting op de landelijke ontwikkelingen binnen de popmuziek, een nieuw en toekomstbestendig poppodium in het Theaterkwartier minimaal een capaciteit moet hebben van 600 – 650 staplaatsen. Het haalbaarheidsonderzoek heeft ook aangegeven dat een nieuw en groter poppodium moet beschikken over een passend (ruimer) programmeringsbudget. Met de Programmabegroting 2022 heeft de gemeenteraad besloten het poppodium Corneel middels nieuwbouw te vestigen in het centrumgebied, op een nader te bepalen locatie. Voor de realisatie is een investeringsbedrag van maximaal 12 miljoen gereserveerd.

- **De mogelijkheden voor de realisatie van een kunstmuseum/kunsthall worden verkend.**

Bij de evaluatie van het culturele klimaat in de stad is geconcludeerd dat het huidige voorzieningenniveau op gebied van beeldende kunst beperkt is. Er zijn weinig expositiemogelijkheden en er is een summier aanbod aan ateliers en werkruimten. Daardoor zijn er niet veel kunstenaars die Lelystad als uitvalsbasis of vestigingsplaats kiezen. De stad mist een goed podium voor de beeldende kunst en vormgeving. Een instelling dat niet louter een faciliterende functie voor beeldende kunst heeft, maar midden in de samenleving staat en vanuit artistiek perspectief een bijdrage kan leveren aan dynamiek van de stad. Het ringenmodel van de VNG toont dat gemeenten met meer dan 100.000 inwoners veelal beschikken over een kunstmuseum of kunsthall. Zo'n instelling heeft daarbij vooral een bovenlokale functie omdat de meeste bezoekers uit het gehele land en daarbuiten komen. In het licht van de groeiambitie van de stad zal worden onderzocht of een (museale) kunstvoorziening/podium of kunsthall voor beeldende kunst een adequate bijdrage kan leveren aan het culturele klimaat en de ontwikkeling van de stad als toeristische bestemming.

- **Kunst in de openbare ruimte.**

Beeldende kunst draagt bij de kwaliteit van onze openbare ruimte. Bij het ontstaan van Lelystad is hier veel waarde aan gehecht. Door de Rijksdienst IJsselmeerpolders werd met de percentageregeling -

⁴ Atlas voor gemeenten 2018, Gerard Marlet & Clemens van Woerkens (2018)

⁵ Een nieuw poppodium voor Lelystad, Lagroup (2018).

waarbij een klein deel van de bouwkosten van rijksgebouwen wordt gereserveerd voor beeldende kunst in de openbare ruimte - de basis gelegd voor een brede collectie kunstwerken van gerenommeerde kunstenaars in de stad. In het gemeentelijk beleid ontbreekt echter al jaren een structurele financiële voorziening (%-regeling, aankoopfonds) voor het plaatsen van beeldende kunst of toepassing van vormgeving in de openbare ruimte. De realisatie van kunst in de openbare ruimte heeft daarmee slechts een incidenteel karakter. Juist bij een groei van de stad, waarmee nieuwe wijken ontstaan, is aandacht voor kwaliteit van de gebouwde omgeving vereist. Kunst in de openbare ruimte kan daarbij niet alleen een ruimtelijk kwaliteit versterken, maar ook belevingswaarde en identiteit aan een (nieuwe) wijk toevoegen. Het landschapskunstwerk Exposure aan de kust en street art in het centrum zijn hier mooie voorbeelden van. We willen deze bijdrage aan de stad beter mogelijk te maken bij de ontwikkeling van het centrum, de kust, bij nieuwe stadsdelen, de toegangswegen en revitalisering van bestaande stadsdelen. Daarom wordt een beleidskader ontwikkeld voor een structureel beleid voor de toepassing van kunst in de openbare ruimte.

- **Interactie tussen cultuur en vrijetijdseconomie**

De combinatie van natuur, cultuurhistorie en landschap maakt de gemeente aantrekkelijk voor steeds meer bezoekers. Dit wordt bereikt door het aanbieden van innovatieve culturele evenementen, die ook buiten de regio de aandacht trekken van potentieel publiek. Vanuit het perspectief van 'Hoofdstad van de Nieuwe Natuur' richten we ons daarbij op culturele evenementen van hoge kwaliteit en met een bovenlokale uitstraling waarbij natuur, cultuur en landschap elkaar op een bijzondere manier ontmoeten. Hierbij wordt vooral gericht op de 'slow' recreatie; ofwel de toerist die langer verblijft, meer besteedt en (ook) buiten het hoogseizoen Lelystad wil bezoeken. Met name de horeca en toeristische ondernemers profiteren hiervan. Voor gesubsidieerde culturele projecten is het daarbij van belangrijk dat de samenwerking tussen de partners gelijkwaardig is en gebaseerd op wederzijdse inzet en betrokkenheid. Dit betekent een gezamenlijk doel en een heldere taak- en rolverdeling in betrokkenheid en financiën.

Hoe monitoren we dit?

Beoogd effect: Toename van het aantal inwoners van de stad.

Indicator: Groei aantal inwoners in combinatie met het percentage inwoners dat (zeer) tevreden is over het culturele voorzieningenniveau.
De positie op de ranglijst van Atlas voor gemeenten woonaantrekkelijkheidsindex.

Het volgende samenvattend overzicht geeft weer welke beleidsmaatregelen de komende jaren willen inzetten.

Thema	Beleidsmaatregelen	Relatie met huidige beleid
Intrinsieke cultuurstad	<p>Subsidie basisinfrastructuur</p> <ul style="list-style-type: none"> • Begrotingssubsidie stichting Agora • Begrotingssubsidie stichting CKC De Kubus • Begrotingssubsidie stichting Corneel • Begrotingssubsidie stichting FlevoMeer Bibliotheek • Begrotingssubsidie stichting Filmtheater Lelystad • Begrotingssubsidie stichting Kunstuitleen • Begrotingssubsidie stichting Radio Lelystad • Begrotingssubsidie Intendant Amateurkunst • Begrotingssubsidie Lelystart • Onderzoek Meerjarige subsidie • Eenmalige investeringen basisinfrastructuur • Budget regiefunctie <p>Subsidie incidentele projecten</p> <ul style="list-style-type: none"> • Subsidieregeling amateurkunst • Subsidieregeling deskundigheidsbevordering • Subsidieregeling beeldende kunst en vormgeving • Subsidieregeling Podiumkunsten • Subsidieregeling Letteren • Programmasubsidie Cultuur • Onderzoek Cultuurfonds • Structureel overleg culturele partners • Exposities stadhuis 	<ul style="list-style-type: none"> • Wordt gecontinueerd • Wordt gecontinueerd • Wordt gecontinueerd • Wordt gecontinueerd • Wordt gecontinueerd • Wordt gecontinueerd • Wordt gecontinueerd • Nieuw • Nieuw • Nieuw • Nieuw • Wordt beëindigd • Wordt beëindigd • Wordt beëindigd • Wordt beëindigd • Wordt beëindigd • Nieuw • Nieuw • Nieuw • Wordt gecontinueerd
Intrinsieke cultuurstad	<p>Subsidies</p> <ul style="list-style-type: none"> • Budget culturele initiatieven. • Cultuurverbinder • Jeugdfonds Sport en Cultuur • Brede Regeling Combinatiefuncties • Stadsdichter 	<ul style="list-style-type: none"> • Nieuw • Nieuw • Wordt gecontinueerd • Wordt gecontinueerd • Wordt gecontinueerd
Groeiende cultuurstad	<ul style="list-style-type: none"> • De culturele basisinfrastructuur wordt versterkt met een nieuw poppodium in het centrumgebied. • De mogelijkheid voor de realisatie van een kunstmuseum/kunsthuis wordt verkend • Beleidskader Kunst in de openbare ruimte • Onderhoud kunstwerken openbare ruimte • Interactie tussen cultuur en vrijetijdseconomie 	<ul style="list-style-type: none"> • Wordt gecontinueerd • Nieuw • Nieuw • Wordt gecontinueerd • Wordt gecontinueerd

Essentieel voor de realisatie van de doelen van het cultuurbeleid is het ambitieniveau. Wat willen we concreet realiseren met betrekking tot het culturele klimaat, de cultuurparticipatie en de maatschappelijke gevolgen betekenis voor de stad? En wat is nodig om dit te bereiken? Het ambitieniveau wordt naast inhoudelijke overwegingen vooral bepaald door de beschikbare financiële kaders. Wat kan binnen het beschikbare budget en wat is een verbetering, maar kan alleen met meer geld? En hoe wordt hierbij rekening gehouden met de groei van de stad? Aan de hand van drie ambitieniveaus wordt hier aangegeven wat daarbij de benodigde financiële kaders zijn.

- **Basispalet 80k**

Het **Basispalet 80K** gaat uit van basisvoorziening gericht op een inwonersaantal van 80.000 inwoners op grond van het budget voor het cultuurbeleid zoals in de Meerjarenbegroting 2023 is vastgesteld. Binnen dit niveau is naast indexering geen ruimte voor een versterking of verbreding van het culturele voorzieningenniveau.

In dit palet wordt rekening gehouden met:

- de uitwerking van amendement besluitpunt 48 van de Kadenota 2022: € 100.000,- van het subsidieplafond van taakveld 5.3 Cultuurpresentatie binnen de begrotingssubsidies herbestemmen voor amateurkunst en toevoegen aan de subsidieregelingen amateurkunst. Dit betekent dat gelijktijdig de begrotingssubsidie voor de instellingen in de Basisstructuur binnen dit taakveld zal worden verlaagd.

- **Ontwikkelpalet 80k**

Het Ontwikkelpalet 80K gaat uit van een herstel en versterking van de culturele infrastructuur gericht op een inwonersaantal van 80.000 inwoners. Hiermee wordt vanaf 2024 ingezet op een verruiming van het cultuurbudget om het huidige culturele voorzieningenniveau op onderdelen te versterken.

In dit niveau wordt rekening gehouden met een:

- structureel herstel van de begrotingssubsidie voor de instellingen in het Taakveld 5.3. Cultuurpresentatie: € 100.000,--;
- structurele verhoging van de begrotingssubsidie voor Lelystart: € 10.000,--;
- structurele verhoging budget Programmasubsidie Cultuur: € 25.000,--;

- incidenteel budget voor noodzakelijke investeringen bij culturele voorzieningen: € 50.000,--;
- structureel budget voor cultuur in de wijk: € 100.000,--;
- structureel budget voor versterking samenwerking/stadsprogrammering culturele organisaties: € 10.000,--;
- structurele verhoging onderhoudsbudget collectie kunstwerken: € 12.500,--.

- **Groeipalet 100k**

Het Groeipalet 100k Binnen dit niveau wordt - aanvullend op het Ontwikkelpalet 80K - vanaf 2026 ingezet op een verruiming van het culturele voorzieningenniveau om het culturele klimaat op het niveau te brengen dat past bij een stad van 100.000 inwoners.

In dit scenario wordt rekening gehouden met:

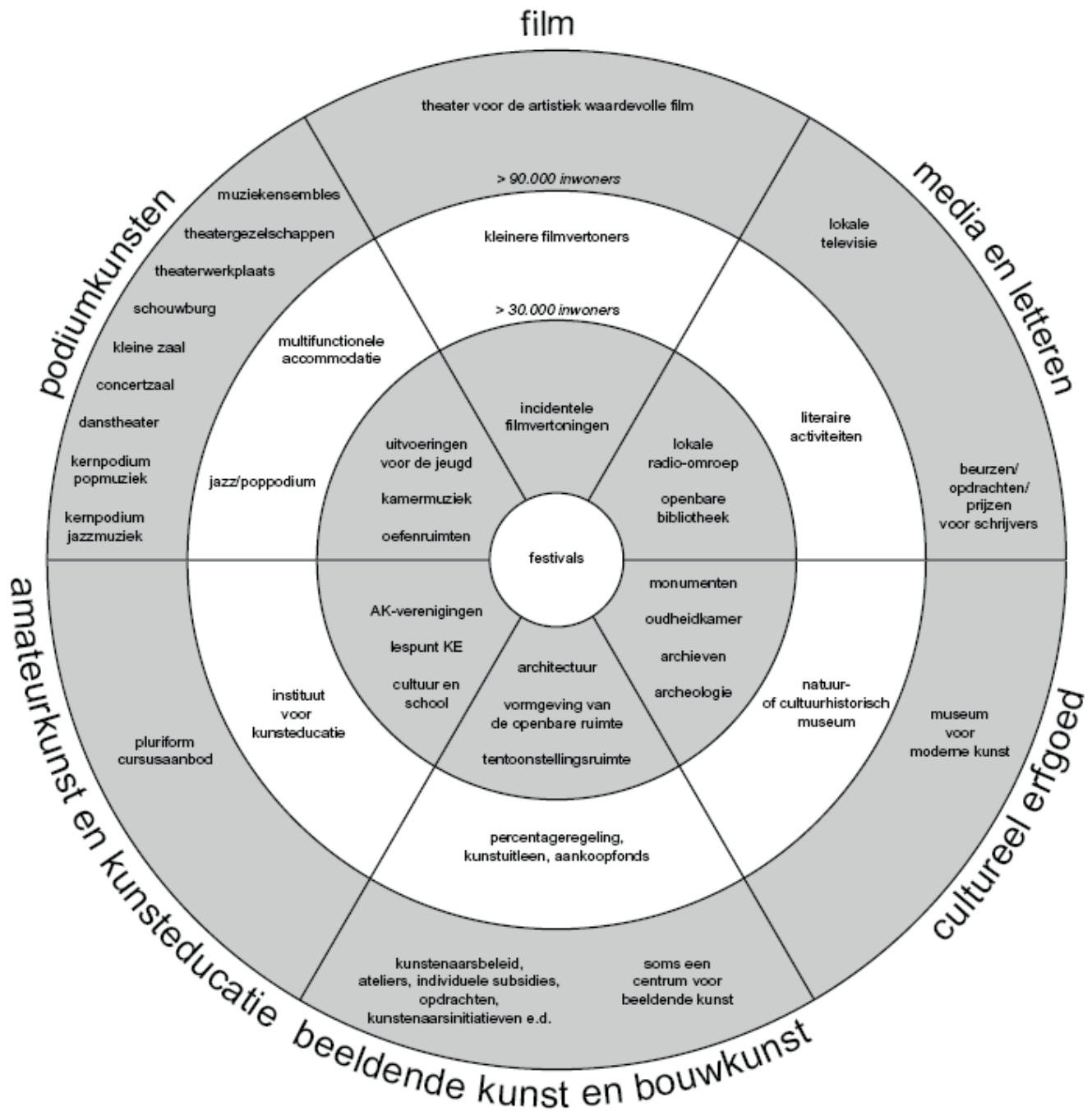
- structurele aanvulling programmeringsbudget voor het grotere popodium: € 300.000,--;
- structurele verhoging budget Programmasubsidie Cultuur: € 25.000,--;
- incidenteel budget voor noodzakelijke investeringen bij culturele voorzieningen: € 50.000,--;
- structureel budget voor versterking samenwerking/stadsprogrammering culturele organisaties: € 10.000,--;
- incidenteel onderzoeksbudget kunstvoorziening: € 30.000,--;
- realisatie kunstmuseum/kunsthof: Pm;
- uitwerking beleidskader kunst openbare ruimte (%-regeling): Pm.
- structurele verhoging onderhoudsbudget collectie kunstwerken: € 12.500,--.

	Basispalet 80k	Ontwikkelpalet 80k	Groeipalet 100k
Intrinsieke cultuurstad		Intensivering	Intensivering
Subsidie Agora Theater	1.102.767	30.000	30.000
Subsidie Corneel	362.566	20.000	20.000
Subsidie De Kubus	1.464.328	50.000	50.000
Compensatie De Kubus wegvallen poppodium*	50.000		
Subsidie FlevoMeer Bibliotheek	2.367.551		
Subsidie Filmtheater	5.676		
Subsidie Radio Lelystad	35.765		
Subsidie Intendant AK	54.575		
Subsidie Lelystart	35.000		
Stichting Kunstuitleen Lelystad	13.525		
Programmasubsidie Cultuur	323.536	25.000	50.000
Investering infrastructuur		50.000 incidenteel	100.000 incidenteel
Samenwerking/stadsprogrammering		10.000	20.000
Verbonden cultuurstad			
Budget Cultuur in de wijk. *	50.000 incidenteel	100.000	
Jeugdfonds Sport en Cultuur **	-		
Brede regeling combinatiefuncties/ cultuur	144.946		
Stadsdichter	500		
Cultuurverbinder *	50.000 incidenteel		
Groeiende cultuurstad			
Bouw nieuw poppodium*	300.000		
Programmeringsbudget poppodium			300.000
Onderzoek Kunsthall/museum			30.000 incidenteel
Realisatie Kunsthall/museum			PM
Beleidskader Kunst openbare ruimte			PM
Onderhoud kunstcollectie	12.500	12.500	25.000
Extra		+247.000	+675.000 -/- 247.000 + 428.000
Totaal	5.983.639	6.230.639	6.658.636

* Verwerkt in Programmabegroting 2023.

** Bijdrage wordt gedekt vanuit het budget gemeentelijk Armoedebeleid.

Bijlage 1



Bijlage 2

Overzicht door de gemeente gesubsidieerde culturele Basisinfrastructuur

- **Stichting De Agora**

Agora theater: In 2007 is het nieuwe Agora theater in gebruik genomen. Het theater biedt in twee theaterzalen van respectievelijk 750 en 220 zitplaatsen, de inwoners en bezoekers van Lelystad de mogelijkheid om in Lelystad een breed aanbod van professionele podiumkunsten te bezoeken. Het theater ondersteunt ook de amateurkunstvoorstellingen door tegen een maatschappelijke tarief zalen en faciliteiten beschikbaar te stellen.

- **Stichting Centrum voor Kunst en Cultuur De Kubus**

Stichting Centrum Kunst en Cultuur De Kubus organiseert jaarlijks voor de inwoners van Lelystad een breed cursorisch aanbod en activiteiten op het gebied van (amateur)kunst. De Kubus ondersteunt de amateurkunst ook door tegen een maatschappelijke tarief zalen en faciliteiten beschikbaar te stellen. Een tweede belangrijke taak is de ondersteuning van de cultuureducatie binnen en buiten het onderwijs.

- **Stichting FlevoMeer Bibliotheek**

Vanaf 2008 treedt de Stichting FlevoMeer Bibliotheek op als partner van de gemeente Lelystad ten behoeve van de uitvoering van het bibliotheekwerk in Lelystad. De moderne bibliotheek heeft als opdracht burgers te stimuleren, te ondersteunen, te faciliteren en toe te rusten om mee te kunnen doen en bij te kunnen dragen aan de moderne kennissamenleving. De bibliotheek voldoet aan de landelijke certificering.

- **Stichting Corneel (i.o.)**

Corneel is het poppodium van en voor Lelystad. Optredens van lokaal, regionaal en (inter)nationaal bekende acts, geven Corneel niet alleen een lokale, maar ook een bovenregionale functie. Naast concerten vinden in Corneel ook workshops, cursussen en festivals plaats. Met de beschikbare oefenruimte en kennis op gebied van popmuziek, draagt Corneel bij aan de talentontwikkeling van Lelystadse initiatieven op het gebied van popmuziek.

- **Stichting Radio Lelystad**

Stichting Radio Lelystad verzorgt als onafhankelijke publieke lokale omroep verschillende radioprogramma's, een internetsite en aanvullende mediauitingen. De omroep heeft een bereik van 43% van de inwoners. Met haar informatieve programma's heeft Radio Lelystad een functie tussen de bevolking en het lokale stichting- en verenigingsleven, met maatschappelijke organisaties, het bedrijfsleven en de overheid. Bij haar programmering werkt Radio Lelystad mee of biedt ondersteuning aan lokale activiteiten en evenementen. Op grond van de zendtijdtoewijzing door Commissariaat voor de Media, ligt bij de gemeente de wettelijke zorgplicht om de continuïteit van de lokale publieke omroep te waarborgen.

- **Stichting Filmtheater**

De Stichting Filmtheater Lelystad (SFL) organiseert onder de naam Cine Utopia vanaf 2004 een filmtheateraanbod in Lelystad als aanvulling op het brede commerciële filmaanbod. Vanuit de ontwikkeling van Lelystad als volwaardige stad kan de aanwezigheid van een filmtheater worden beschouwd als een relevante aanvulling op het reguliere aanbod van commerciële bioscoopfilms. Een zelfstandig filmtheater met een eigen accommodatie is in Lelystad (nog) niet haalbaar is. Daarvoor ontbreekt het aan publiekspotentieel. Dat betekent dat Stichting Filmtheater Lelystad is aangewezen op een sterke samenwerkingspartner met een goed toegeruste zaal en een sfeervolle ruimte voor ontmoeting voor en na de filmvoorstelling. Tot voor kort was dat het Agora theater.

- **Stichting Kunstuitleen**

Vanwege het belang dat de inwoners van Lelystad in de gelegenheid worden gesteld om via de kunstuitleen ook thuis tegen lage kosten (tijdelijk) beeldende kunst te ervaren, ontvangt de stichting Kunstuitleen Flevoland subsidie voor de kunstuitleenfunctie. De inhoudelijke en/of organisatorische samenwerking met andere organisaties op het gebied van de beeldende kunst wordt hierbij gestimuleerd.

Bijlage 2

- **Intendant amateurkunst**

Voor de organisatorische en facilitaire ondersteuning van de amateurkunstverenigingen, is vanaf 2009 een Intendant Amateurkunst aangesteld die relevante informatie en kennis verzamelt en op een toegankelijke wijze aan de amateurkunstenaarsverenigingen beschikbaar stelt. De Intendant Amateurkunst fungeert als steunpunt voor de grote groep ongeorganiseerde amateurkunstenaars en organiseert diverse stimuleringsprojecten op het gebied van amateurkunst. De functie Intendant Amateurkunst is organisatorisch ondergebracht bij de stichting De Kubus.

- **Lelystart festival**

Sinds 2008 vindt jaarlijks in september het cultuurfestival Lelystart plaats. Het festival vormt de start van het culturele seizoen. Het is daarmee van betekenis voor

de culturele infrastructuur. De culturele instellingen, amateurkunstorganisaties, kunstenaarsverenigingen en andere lokale culturele organisaties en initiatieven presenteren tijdens Lelystart aan de Lelystadse inwoners en tonen hun aanbod voor het nieuwe seizoen. Door het laagdrempelige karakter en centrale locatie heeft Lelystart jaarlijks een groot en breed bereik.

Het festival ontvangt jaarlijks een subsidie van de gemeente Lelystad. Tot nu werd de subsidie voor Lelystart gedekt uit verschillende subsidieregelingen. Vanaf 2023 ontvangt het festival een begrotingssubsidie via een structurele uitname uit de budgetten voor de verschillende subsidieregelingen waar de subsidie voor Lelystart de afgelopen jaren telkens uit is gedekt. De uitname heeft daarmee in de praktijk geen direct effect voor de subsidieomvang voor andere initiatieven.

