

**Evaluatie uitvoering preventief armoedebeleid Lelystad  
(spoor 1)**

**30 november 2011**

# Inhoud

---

1.	Inleiding .....	1
2.	Samenvatting .....	2
3.	Hoofdpunten preventief armoedebeleid Lelystad .....	9
3.1.	Definitie .....	9
3.2.	Kader .....	9
3.3.	Doelstellingen .....	10
3.4.	Armoederisicoprofiel .....	10
3.5.	Doelgroep .....	11
3.6.	Uitgangspunten .....	12
4.	Werkwijze evaluatie .....	13
4.1.	Scope .....	13
4.2.	Methodiek .....	13
4.3.	Evaluatieonderdelen .....	14
5.	Resultaten, conclusies en aanbevelingen .....	18
5.1.	Samenwerking .....	18
5.2.	Doelgroep: Kinderen leeftijd 0-4 jaar .....	24
5.3.	Doelgroep: Kinderen leeftijd 4-12 jaar .....	25
5.4.	Doelgroep: Jongeren leeftijd 12-18 jaar .....	30
5.5.	Doelgroep: Ouders .....	32
5.6.	Inzicht effecten beleid .....	34
6.	Financiën .....	35
6.1.	Besteding budget .....	35
6.2.	Budget 2012-2014 .....	36

# 1. Inleiding

---

In 2006 is gemeente Lelystad gestart met de invoering van armoedebeleid aan de hand van de door de raad vastgestelde nota "Integraal Armoedebeleid 2006 'Meedoen mogelijk maken'". In 2009 heeft een herijking van dit beleid plaatsgevonden. Deze herijking is vastgelegd in de nota "Herijking Integraal Armoedebeleid Lelystad 2008-2010, 'Meedoen is mogelijk'. Gemeente Lelystad heeft samen met het maatschappelijk middenveld de activiteiten uit de nota geïmplementeerd en uitgevoerd. Met de raad is afgesproken om de uitvoering van het beleid in het vierde kwartaal van 2011 te evalueren.

Hoewel ons armoedebeleid bestaat uit twee sporen, te weten spoor 1 voor het preventieve armoedebeleid en spoor 2 voor het curatieve beleid, gaat de evaluatie alleen over spoor 1. Spoor 2 is al aan de orde geweest in de raad in het kader van de budgettaire aanpassing van het armoedebeleid (zie nota "Voorstel budgettaire aanpassing armoedebeleid Lelystad", mei 2011).

In de voorliggende nota wordt de evaluatie beschreven en worden de vervolgstappen voor de periode 2012-2014 benoemd.

Het doel van de evaluatie is het verkrijgen van inzicht in de bereikte effecten, het op basis daarvan eventueel aanscherpen en wijzigen van de uitvoering van het beleid en het formuleren van vervolgstappen voor de uitvoering van het preventieve armoedebeleid voor de periode 2012-2014 met de daarbij behorende budgetten.

In 2010 heeft een onderzoek in het kader van de Nederlandse Stedenestafette "Samen voor succes in armoedebestrijding: Lelystad" plaatsgevonden door het Verwey-Jonker Instituut. Uit dit onderzoek is een advies voortgekomen. Dit advies wordt meegenomen bij de evaluatie.

De uitvoering van het preventieve armoedebeleid is op de volgende punten geëvalueerd:

- Samenwerking en borging beleid
- Effecten van het beleid voor:
  - kinderen in de leeftijd van 0-4 jaar
  - kinderen in de leeftijd van 4-12 jaar
  - jongeren in de leeftijd van 12-18 jaar
  - ouders

De notitie start met de samenvatting in hoofdstuk 2, gevolgd door een beschrijving van de hoofdpunten uit de bovengenoemde nota (hoofdstuk 3). Vervolgens wordt de wijze waarop de evaluatie heeft plaatsgevonden beschreven (hoofdstuk 4). In hoofdstuk 5 staan de resultaten, conclusies en aanbevelingen ten aanzien van de samenwerking en de doelgroepen benoemd. Tot slot worden de financiën in relatie tot het preventieve armoedebeleid in hoofdstuk 6 beschreven.

## 2. Samenvatting

---

Gemeente Lelystad heeft samen met het maatschappelijk middenveld de activiteiten uit de nota "Herijking Integraal Armoedebeleid Lelystad 2008-2010, 'Meedoen is mogelijk' geïmplementeerd en uitgevoerd. De evaluatie van het beleid staat beschreven in de voorliggende nota. In dit hoofdstuk wordt een samenvatting gegeven van deze nota. In de samenvatting komen de volgende punten aan de orde:

- Scope evaluatie;
- Doelstelling, doelgroep en kader preventief armoedebeleid;
- Uitgevoerde activiteiten;
- Slotconclusies;
- Voorgestelde activiteiten periode 2012-2014.

### **Scope evaluatie**

Hoewel het armoedebeleid bestaat uit twee sporen, te weten spoor 1 voor het preventieve armoedebeleid en spoor 2 voor het curatieve beleid, gaat de evaluatie alleen over spoor 1. Spoor 2 is al aan de orde geweest in de raad in het kader van de budgettaire aanpassing van het armoedebeleid (zie nota "Voorstel budgettaire aanpassing armoedebeleid Lelystad", mei 2011).

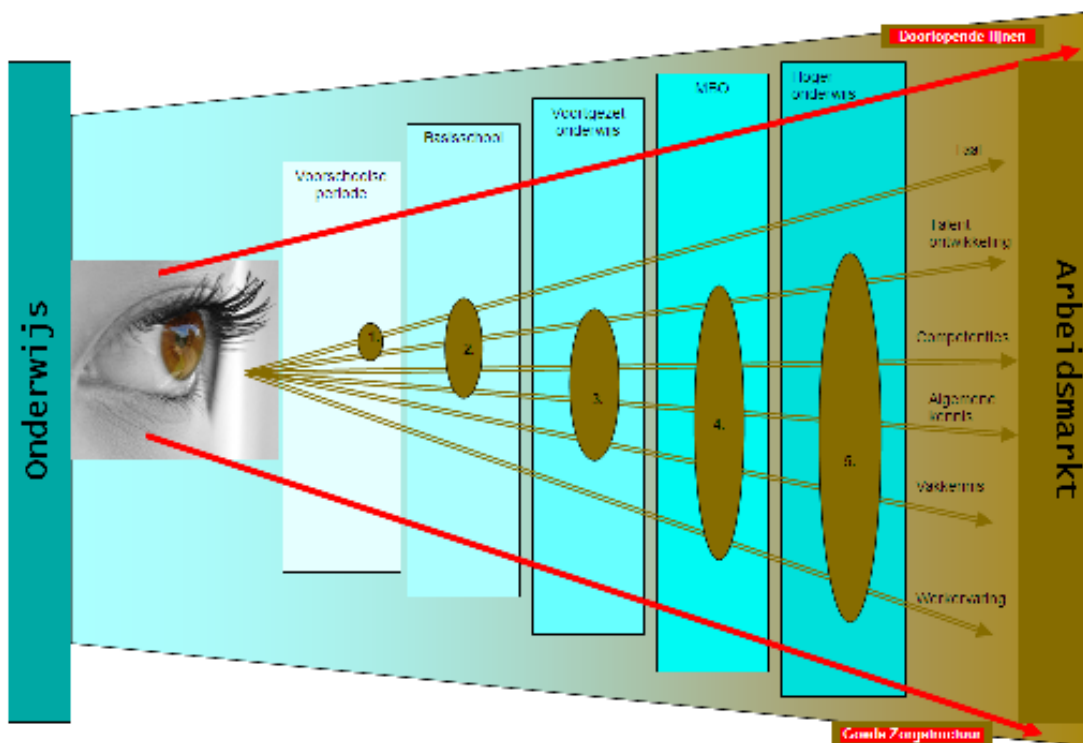
In 2010 heeft een onderzoek in het kader van de Nederlandse Stedenestafette "Samen voor succes in armoedebestrijding: Lelystad" plaatsgevonden door het Verwey-Jonker Instituut. Uit dit onderzoek is een advies voortgekomen voor het vervolg van het armoedebeleid in Lelystad. Daarnaast heeft het Verwey-Jonker Instituut in het kader van de Stedenestafette in maart 2011 ook een vergelijkend onderzoek verricht onder de 23 gemeenten die deel hebben genomen aan deze Stedenestafette. De resultaten uit de bovengenoemde onderzoeken zijn meegenomen bij de evaluatie.

### **Doelstelling, doelgroep en kader preventief armoedebeleid**

Het preventieve armoedebeleid wordt uitgevoerd om belemmeringen in de armoedesituatie, op basis van het armoederisicoprofiel, te doorbreken of te voorkomen. Het gaat hierbij om het terugdringen van de overerving van armoede door het bieden van kansen aan kinderen om te voorkomen dat ze in een achterstandssituatie terecht komen.

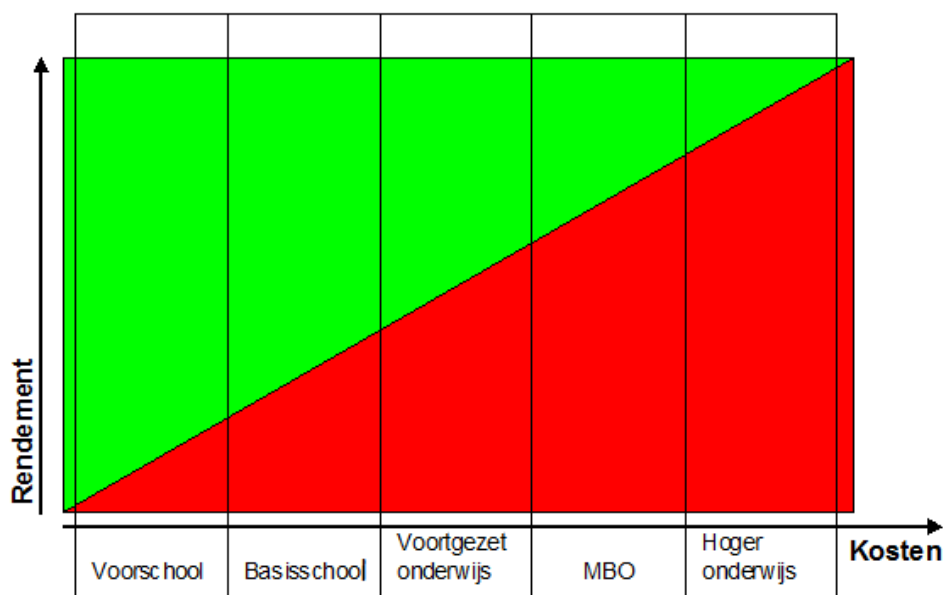
De doelgroep van het preventieve armoedebeleid zijn kinderen (in de leeftijd van 0 tot 18 jaar) en hun ouders, met een licht risicoprofiel, die met een relatief eenvoudige stimulans en het bieden van perspectief, meer kansen hebben op volwaardig en zelfstandig burgerschap.

Het preventieve armoedebeleid maakt onderdeel uit van het programma Talentontwikkeling. Armoede kan kinderen belemmeren in hun ontwikkeling. In lijn met de visie op het onderwijs en de taken van het onderwijs, zoals beschreven in de nota "Presteren met onderwijs, kadernota als basis voor de Lelystadse Educatieve Agenda 2011-2014 en visueel weergegeven in de onderstaande figuur, wordt bij de uitvoering van het preventieve armoedebeleid rekening gehouden met de belangrijke ontwikkel- en transitiefasen van een kind.



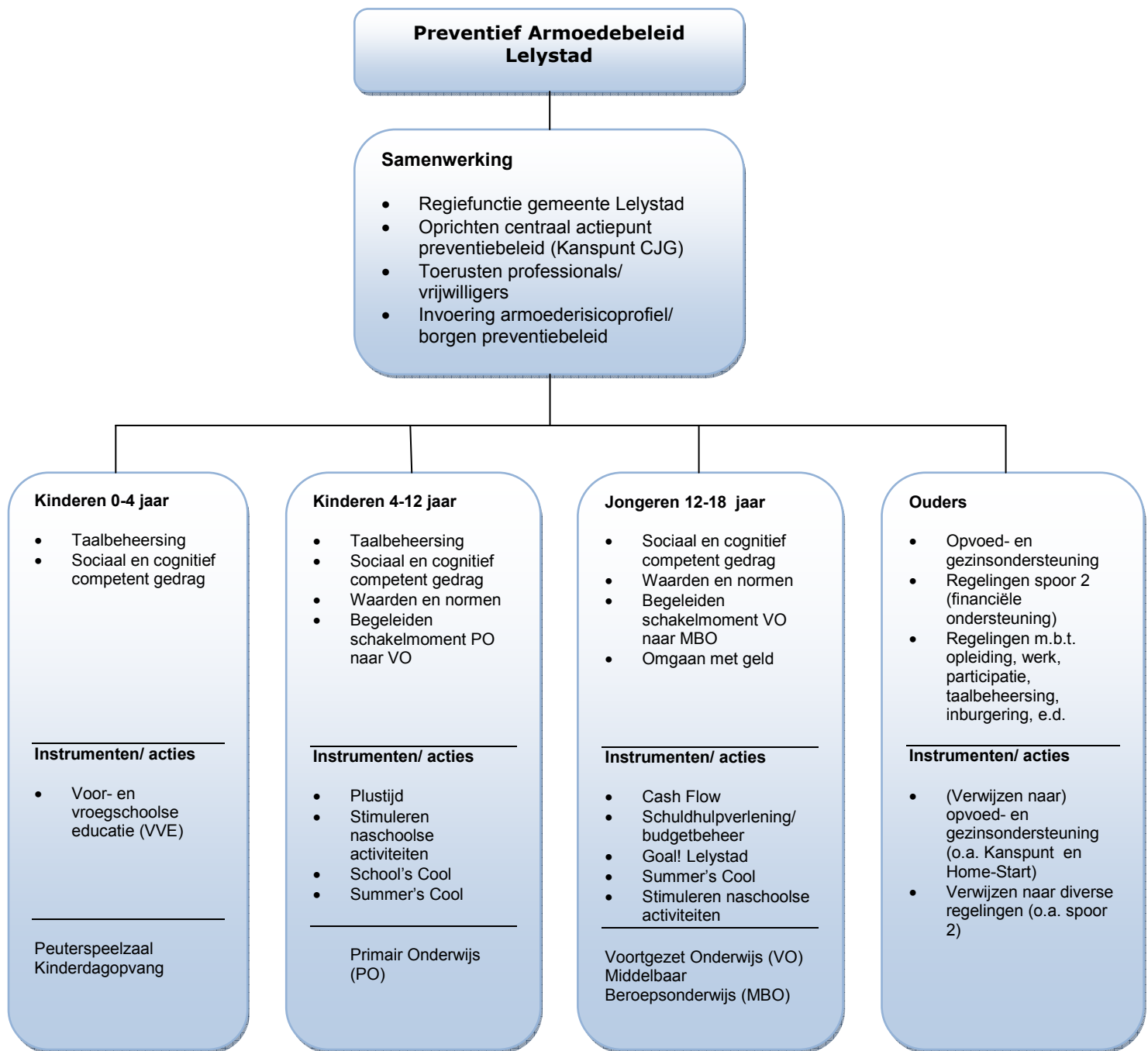
Ook vanuit het armoedebeleid wordt dus bijgedragen aan het bieden van een optimale kans aan het kind op een succesvolle schoolloopbaan, die perspectief biedt voor zijn verdere ontwikkeling, en leidt tot een voor hem zo hoog mogelijk haalbare (start)kwalificatie op de arbeidsmarkt.

Interventies gericht op de ontwikkeling van kinderen hebben het meeste rendement, wanneer deze interventies op jonge leeftijd worden ingezet (zie onderstaand figuur). Vanuit het preventieve armoedebeleid worden interventies dan ook op een zo vroeg mogelijke leeftijd aangeboden (vanaf de leeftijd 0-4 jaar).



## Uitgevoerde activiteiten

In het onderstaande schema zijn de aanbevelingen uit de nota samengevat weergegeven en aangevuld met de uitgevoerde acties en instrumenten.



Figuur 1: Schematische weergave activiteiten preventief armoedebeleid

## Slotconclusies evaluatie

### *Integrale aanpak met de gemeente als regisseur*

De uitvoering van het preventieve armoedebeleid heeft integraal plaatsgevonden met als doel om belemmeringen in de armoedesituatie te doorbreken of te voorkomen. Gemeente Lelystad heeft hierbij een regisserende en stimulerende rol gespeeld.

### *Samenwerking rond belangrijke ontwikkelingsfasen kinderen*

Gemeente Lelystad heeft de samenwerking met het maatschappelijk middenveld en binnen de gemeente opgebouwd ten behoeve van de preventie van armoede en heeft voor ouders en kinderen in verschillende leeftijdsfasen interventies ingezet om kansen te bieden aan kinderen om te voorkomen dat ze in een achterstandssituatie terecht komen. Hierbij is rekening gehouden met de belangrijke ontwikkel- en transitiefasen van het kind om de keten rondom de signalering en opvang van kinderen en hun ouders zoveel mogelijk sluitend te maken.

### *Positieve effecten*

Er is een netwerk opgebouwd rondom de preventie van armoede, waarbinnen een nauwe samenwerking tussen het maatschappelijk middenveld en de gemeente Lelystad en binnen de gemeentelijke organisatie tot stand is gekomen. Er is draagvlak en commitment binnen het netwerk aanwezig om het armoedebeleid uit te voeren en verder te ontwikkelen.

De interventies gericht op de kinderen hebben een positief effect gehad op de taalbeheersing, sociaal en cognitief competent gedrag, de waarden en normen van de kinderen en op het maken van de overgang van het primair onderwijs naar het voortgezet onderwijs. Verschillende interventies hebben ook positieve neveneffecten gehad zoals het versterken van het zelfvertrouwen en de motivatie, het “leren leren” en het verder verbeteren van het samenwerken.

Daarnaast is de samenwerking en communicatie met de ouders van de kinderen, die hebben deelgenomen aan de projecten, verbeterd en zijn zij meer betrokken geraakt bij de ontwikkeling van hun kind(eren).

Kortom, het beleid zoals beschreven in de nota “Herijking Integraal Armoedebeleid Lelystad 2008-2010, ‘Meedoen is mogelijk’” was goed uitvoerbaar en heeft kansen geboden aan kinderen om te voorkomen dat ze in een achterstandssituatie terecht komen.

### *Advies Verwey-Jonker Instituut opgevolgd*

Er zijn diverse stappen ondernomen om het advies, voor het vervolg van het armoedebeleid in Lelystad, van het Verwey-Jonker Instituut op te volgen. Dit advies heeft betrekking op het bereiken en het betrekken van doelgroep, het meten van de effecten van het beleid, de positie van de ouders en het versterken van de samenwerking (voor de laatste twee punten wordt ook verwezen naar het bovenstaande).

De doelgroep is met name op projectniveau betrokken bij het preventieve armoedebeleid. Het bereik van de doelgroep is voor spoor 2 vergroot, mede door de activiteiten vanuit spoor 1. Vanuit spoor 1 is nog vaak gewerkt met pilots. Het realiseren van een zo groot mogelijk bereik was dan ook nog niet aan de orde.

De diverse pilots zijn ontwikkeld in aanvulling op wat er regulier al was. Hierbij is zoveel mogelijk gebruik gemaakt van methodieken, waarvan de effecten zijn bewezen door onderzoeken. Er is bewust gekozen deze zo dicht mogelijk bij de gezinnen uit te voeren, zodat de kracht van ouders en kinderen zoveel mogelijk is benut en versterkt.

De eerste stappen om de effecten van het preventieve armoedebeleid inzichtelijk te maken zijn gezet. Het kwantitatieve onderzoek om de effecten van het preventieve beleid te meten wordt de komende periode gefaseerd verder ontwikkeld en uitgebreid.

### *Voortzetten investering in toekomst kinderen*

Het Verwey-Jonker Instituut heeft het volgende aangegeven:

*“De gemeente Lelystad heeft zich als een van de eerste gemeenten in Nederland sterk gericht op het uitwerken en uitvoeren van preventief armoedebeleid. Deze gerichtheid op het voorkomen van het doorgeven van armoede, en vooral de concrete uitwerking van dit beleid, is een voorbeeld voor andere gemeenten. Ook bestaat er in Lelystad een groot draagvlak onder ambtenaren en maatschappelijke organisaties, en hun inzet in het concretiseren van het beleid in de praktijk is enorm.*”

Uit: Onderzoek en advies in het kader van de Nederlandse Stedenestafette 2010 “Samen voor succes in armoedebestrijding: Lelystad”

Dit citaat en de uitkomsten van de evaluatie geven aan dat gemeente Lelystad al veel heeft bereikt op het terrein van de armoedepreventie. De uitvoering van het preventieve armoedebeleid heeft zowel een inhoudelijke als financiële ontwikkeling doorgemaakt waarin een stijgende lijn is te zien. De focus lag eerst op het opbouwen van de samenwerking en het oprichten van een centraal actiepunt (Kanspunt), waarna vervolgens de interventies ten behoeve van de kinderen en ouders zijn ingezet. Deze interventies hebben een versterkende en ondersteunende werking op het reguliere beleid en kunnen gezien worden als een “plus” op het reguliere beleid. De wijze waarop de uitvoering heeft plaatsgevonden is ook terug te zien in de uitgaven voor het preventieve armoedebeleid, waarin ook een stijgende lijn is te zien.

Aangezien preventief armoedebeleid lange termijn beleid is, is het van belang om dit beleid voort te zetten en de bereikte resultaten te borgen. Er is nu een punt bereikt waarop de effecten van het preventieve armoedebeleid zichtbaar zijn geworden. Het is dan ook van belang om de succesvolle activiteiten en interventies verder voort te zetten dan wel uit te breiden, waardoor steeds beter en effectiever gewerkt kan worden aan het voorkomen of doorbreken van armoede.

### **Voorgestelde activiteiten periode 2012-2014**

Voor het vervolg van het preventieve armoedebeleid zijn de onderstaande inzichten en ontwikkelingen van belang.

Prof. dr. Jo Hermans, hoogleraar opvoedkunde, geeft aan dat steunende sociale netwerken een sterke dam opwerpen tegen allerlei problemen. De pedagoog prof. dr. Micha de Winter geeft ook aan dat wetenschappelijk onderzoek laat zien dat kinderen zich beter ontwikkelen als ze opgenomen zijn in sociale netwerken, die groter zijn dan het gezin alleen. Als er bijvoorbeeld goede verbindingen zijn tussen ouders in de buurt en tussen ouders en school, dan presteren kinderen beter en hebben ze meer kans op maatschappelijk succes. Uiteindelijk gaat het er om dat de verschillende actoren en partijen om het gezin heen, in aansluiting op ieders rol en kracht, eraan bijdragen dat kinderen en jongeren zo goed en gezond mogelijk opgroeien (pedagogische civil society). Daarnaast zijn er ook verschillende actoren, die vanwege hun professionele taakstelling zelf geen deel uitmaken van de (pedagogische) civil society, maar deze wel kunnen ondersteunen, activeren en/of stimuleren, zoals bijvoorbeeld de gemeente of de scholen. Kwetsbare groepen in kwetsbare wijken hebben, in meer of mindere mate, de beschikking over ondersteunende netwerken van lotgenoten (bonding), maar zijn echter vaak niet in staat om de bruggen (bridging) te slaan naar andere sociale groepen waardoor hun sociaal isolement wordt bestendig. Van belang is dat er bruggen worden geslagen naar mensen buiten de eigen sociale groep.

De inhoud, aanpak en uitvoering van het preventieve armoedebeleid sluiten al grotendeels aan bij de bovengenoemde visie. Voor de komende periode is het van belang om dit verder uit te bouwen, te borgen en te versterken. Hiervoor kunnen interventies worden ingezet die de sociale netwerken versterken (community based).



Gezien de economische ontwikkelingen, waardoor waarschijnlijk ook meer mensen in armoede terecht komen, komt de nadruk extra te liggen op het zo efficiënt mogelijk omgaan met de financiële middelen. Hierbij is het van belang om gebruik te maken van bestaande werkprocessen binnen het maatschappelijk middenveld en om zowel inhoudelijk als financieel samen te werken op de diverse beleidsterreinen. Hierdoor wordt de structuur waarbinnen de armoedepreventie plaatsvindt versterkt en kan de uitvoering tegen zo laag mogelijke kosten plaatsvinden. Verder is het zinvol om zoveel mogelijk interventies in te zetten, waarvan de effectiviteit al door onderzoek (evidence based) en/ of ervaringen in de praktijk (practice based) zijn aangetoond, zodat het risico op het niet realiseren van effecten zo klein mogelijk wordt gehouden en de middelen verantwoord worden ingezet.

Vanuit de bovengenoemde gedachtegang is volgens een aantal criteria het preventieve armoedebeleid uitgevoerd. Deze maatstaf dient ook om de activiteiten voor de periode 2012-2014 te bepalen. Deze maatstaf kan worden aangeduid met RIEG. Hieronder wordt het volgende verstaan:

- Regulier:  
Geen aparte voorzieningen, maar intensiveren van bestaand beleid.
- Integraal:  
Geen projectencarrousel, maar structuurversterkende maatregelen.
- Effectief:  
Bij voorkeur werken met methoden die 'evidence based', 'community based' en 'practice based' zijn.
- Gericht:  
Focus leggen op kerntaken en kernkwaliteiten.

Op basis van de conclusies, aanbevelingen en criteria worden de volgende activiteiten voor de periode 2012-2014 voorgesteld. Hierbij zijn de aanpalende beleidsterreinen benoemd en wordt aangegeven aan welke criteria (RIEG) wordt voldaan.

Doelgroep/ activiteit	Activiteiten 2012-2014	R	I	E	G
Samenwerking	<ul style="list-style-type: none"> <li>• Regiefunctie gemeente Lelystad continueren.</li> <li>• Kanspunt continueren: zichtbaarheid vergroten voor ouders (inloopspreekuur instellen voor ouders (met kinderen)).</li> <li>• (Herhalings)cursus "Armoede onder de loep" continueren (minimaal 2 per jaar).</li> <li>• Diverse communicatieactiviteiten continueren. (Aansluiting met beleid: Jeugdgezondheidszorg, Onderwijs en Opvoeden en Opgroeien (CJG).)</li> </ul>	X	X	X	X
Kinderen 0-4 jaar	<ul style="list-style-type: none"> <li>• Extra regeling VVE, gratis aanbieden vier dagdelen VVE op peuterspeelzaal, continueren en financieren vanuit VVE budget.</li> <li>• Kinderen van ouders in traject (o.a. re-integratie) actief toeleiden naar VVE-kinderopvang en financieren vanuit VVE budget. (Aansluiting met beleid: VVE, JongLeren.)</li> </ul>	X	X	X	
Kinderen 4-12 jaar	<ul style="list-style-type: none"> <li>• Vanuit de brede school Plustijd continueren en uitbreiden naar meerdere scholen. Vanuit de brede school stimuleren naschoolse activiteiten continueren.</li> <li>• School's Cool continueren.</li> <li>• Summer's Cool voortzetten en financiering opnieuw bezien (zie hoofdstuk 6). (Aansluiting met beleid: Lelystadse Educatieve Agenda (LEA) en Brede School.)</li> </ul>	X		X	X
Jongeren 12-18 jaar	<ul style="list-style-type: none"> <li>• Goal! uitvoeren volgens projectplan.</li> <li>• Intensivering intakes schuldhulpverlening continueren (verwijzingen door ROC onderzoeken).</li> <li>• Cash Flow continueren (focus op VO) en financiering opnieuw bezien (zie hoofdstuk 6)</li> <li>• Summer's Cool voortzetten en financiering opnieuw bezien (zie hoofdstuk 6).</li> </ul>	X	X	X	X

	<ul style="list-style-type: none"> <li>Stimuleren naschoolse activiteiten continueren. (Aansluiting met beleid: Schuldhulpverlening, LEA, Sport en cultuur.)</li> </ul>	X		X	X
Ouders	<ul style="list-style-type: none"> <li>Verwijzen naar opvoed- en opgroei aanbod en naar mogelijkheden en regelingen (o.a. spoor 2, terreinen werk, opleiding, e.d.) continueren.</li> </ul>	X	X		X
	<ul style="list-style-type: none"> <li>Home-Start continueren, 10% extra gezinnen per jaar begeleiden. (Aansluiting met beleid: Opvoeden en opgroeien (CJG) en Gezondheidszorg)</li> </ul>	X		X	X
	<ul style="list-style-type: none"> <li>Monitoring op project(instrument)niveau continueren en eventueel verder uitbreiden naar effecten op middellange termijn.</li> <li>Armoedemonitor voor preventieve spoor ontwikkelen en hierbij relatie leggen met de onderwijsmonitor. Armoedemonitor voor spoor 2 periodiek uitvoeren.</li> </ul>	n.v.t.	n.v.t.	n.v.t.	n.v.t.

Tabel 1: Voorgestelde activiteiten preventief armoedebeleid 2012-2014

Op grond van de positieve effecten van het preventieve armoedebeleid en de economische situatie wordt voorgesteld om te behouden wat is bereikt, succesvolle interventies te continueren dan wel uit te breiden en om te besparen op het totaal in de begroting beschikbare budget. Dit geeft het onderstaande overzicht met de benodigde budgetten.

	Projecten/ acties	Prognose 2011	Prognose 2012-2014
<b>1.1/ 1.4</b>	Signalering en doorverwijzing armoederisicoprofiel (o.a. cursus "Armoede onder de loep" en "Homestart")	55.000	55.000
<b>1.3</b>	Gratis deelname aan VVE peuterspeelzaal	8.000	Uit VVE budget (20.000)
<b>1.3 extra</b>	Gratis deelname aan VVE Kinderopvang		Uit VVE budget (80.000)
<b>1.8</b>	Extra ondersteuning leerlingen met ontwikkelingsachterstanden (Plustijd)	50.000	100.000
	Summer's Cool		15.000
<b>1.10</b>	School's Cool (PO naar VO)	55.000	55.000
<b>1.15</b>	Goal! (VO naar MBO)	55.000	55.000
<b>1.16</b>	Intensivering intakes en schuldhulpverleningstrajecten jongeren	40.000	40.000
	Cash Flow		15.000
<b>1.19</b>	Kanspunt	150.000	150.000
	Armoedebeleid algemeen (communicatie, conferentie, e.d.)	50.000	50.000
	<b>Totaal</b>	<b>463.000</b>	<b>535.000</b>

Tabel 2: Financiën preventief armoedebeleid 2011-2014

In de begroting is een structureel bedrag opgenomen van € 655.000 voor het preventieve armoedebeleid. Uit de bovenstaande tabel blijkt dat het voorgestelde benodigde budget voor de uitvoering van het preventieve armoedebeleid voor de periode 2012-2014 € 535.000 is. Voorgesteld wordt om een eventuele structurele vrijval van een bedrag van €120.000 te betrekken bij de Kadernota 2012.

### 3. Hoofdpunten preventief armoedebeleid Lelystad

---

Op 12 maart 2009 is de nota "Herijking Integraal Armoedebeleid Lelystad 2008-2010, 'Meedoen is mogelijk'" vastgesteld.

In deze nota gaat het om het bieden van kansen, het meedoen aan de samenleving en het voorkomen van (het overerven van) armoede.

De nota is volgens twee sporen uitgevoerd. Het preventieve spoor (spoor 1) van het armoedebeleid heeft als doel de belemmeringen in de armoedesituatie op basis van het armoederisicoprofiel te doorbreken of te voorkomen. Het terugdringen van de overerving van armoede staat centraal. Het gaat hierbij om het bieden van kansen aan kinderen om te voorkomen dat ze in een achterstandssituatie terecht komen.

Het curatieve spoor (spoor 2) is bedoeld voor mensen die in een situatie van armoede verkeren, waarbij instrumenten (o.a. bijzondere bijstand) worden ingezet om hen in financiële zin te ondersteunen.

Preventie en curatie zijn onlosmakelijk met elkaar verbonden: het zijn de twee zijden van één medaille. Preventie laat zich per definitie moeilijk meten. De visie is dat de investering in preventie op de lange termijn het effect heeft dat er minder geïnvesteerd hoeft te worden in curatie. Preventief beleid wordt daarmee lange termijn beleid.

In de volgende paragrafen worden de hoofdpunten voor wat betreft het preventieve deel uit de bovengenoemde nota beschreven. Hierbij komen de definitie van armoede, het kader, de doelstellingen, het armoederisicoprofiel, de doelgroep en de uitgangspunten van (de uitvoering van) het beleid aan de orde. Dit alles tezamen vormt de basis voor de evaluatie.

#### 3.1. Definitie

De definitie van armoede wordt in de nota als volgt geformuleerd:

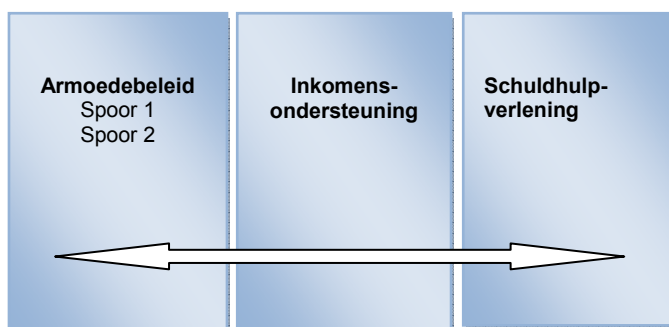
*Armoede is een complex verschijnsel met veelal samenhangende dimensies – zoals inkomen, maatschappelijke participatie, opleidingsniveau, gezondheid, zelfredzaamheid, wonen en leefomgeving – waarin het toekomstperspectief een belangrijk onderscheidend kenmerk is, vooral in situaties waarin niet of nauwelijks uitzicht is op werk of verandering van leefsituatie. Armoede in deze brede betekenis is sociale uitsluiting. Armoede in enge zin wordt beschouwd als een tekort aan financiële middelen.*

Uit: nota "Herijking Integraal Armoedebeleid Lelystad 2008-2010, 'Meedoen is mogelijk'"

#### 3.2. Kader

Zoals de definitie ook aangeeft raakt het preventieve armoedebeleid verschillende beleidsterreinen, zoals gezondheid, onderwijs, cultuur, sport, WMO, inburgering en integratie, WSW en WWB (WWNV). De opzet van het armoedebeleid is dat deze beleidsterreinen naast de eigen beleidsterreinspecifieke doelstellingen ook de armoededoelstellingen opnemen in haar beleid en/of uitvoering. Het is de bedoeling om zo integraal mogelijk samen te werken, om "stapelen" te voorkomen.

Om mensen te ondersteunen bij een tekort aan financiële middelen (armoede in enge zin) voert de gemeente armoedebeleid en schuldhulpverleningsbeleid uit en biedt de gemeente inkomensondersteuning. Deze drie uitvoeringsterreinen hangen dan ook nauw met elkaar samen (figuur 1).



**Figuur 1: Financiële ondersteuning**

Om de doelstellingen van het armoedebeleid te kunnen realiseren is afstemming tussen de verschillende beleidsterreinen, op beleids- en uitvoerend niveau, binnen de gemeentelijke organisatie essentieel.

### **3.3. Doelstellingen**

De volgende doelstellingen zijn in de nota bepaald voor spoor 1 van het armoedebeleid:

#### *Doelstellingen van armoedebeleid spoor 1*

Belemmeringen in de armoedesituatie op basis van het armoederisicoprofiel doorbreken of voorkomen.

Terugdringen van de overerving van armoede door het bieden van kansen aan kinderen om te voorkomen dat ze in een achterstandsituatie terecht komen.

Uit: nota "Herijking Integraal Armoedebeleid Lelystad 2008-2010, "Meedoen is mogelijk"

### **3.4. Armoederisicoprofiel**

Om te kunnen bepalen of een kind (inclusief ouders) begeleiding nodig heeft om armoede en overerving te voorkomen is in de nota een operationeel werkkader geformuleerd in de vorm van een armoederisicoprofiel.

### *Armoederisicoprofiel*

*Een kind (0-18 jaar) heeft een armoederisicoprofiel indien de ouders een armoederisicoprofiel hebben en/of het kind op een of meer ijkleeftijden (0, 2, 4, 12, 15 en 18 jaar) ontwikkelingsachterstanden heeft en gedrag vertoont waardoor hij/ zij minder kans maakt om met de leeftijd van 18 jaar als zelfstandig burger in de maatschappij te kunnen functioneren.*

*Daarbij is een aantal risicofactoren te noemen:*

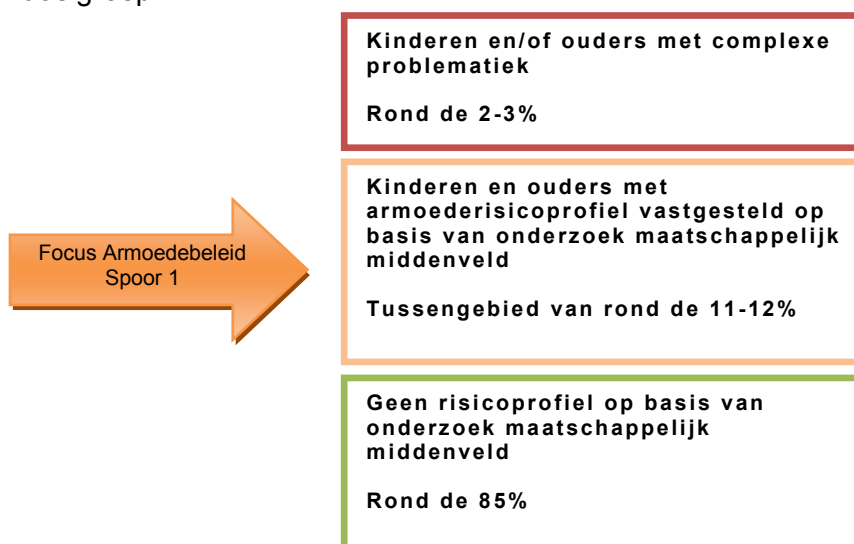
- 1. Laag inkomen (tot 120% van bijstandsniveau).*
- 2. Lage opleiding van de ouders.*
- 3. Ongezond gedrag en levensstijl van de ouders en het kind.*
- 4. Achterstand in de cognitieve, sociale en motorische ontwikkeling van kinderen.*
- 5. Achterstand in de Nederlandse taalbeheersing van kinderen.*
- 6. Niet of slecht beheersen van de Nederlandse taal door ouders.*
- 7. Slechte huisvesting en onveilige woonomgeving.*
- 8. Schulden.*
- 9. Immigratie en/of (veelvuldig) verhuizen brengt taal-, sociale- en hechtingsproblematiek voort bij kinderen.*
- 10. Laaggeletterdheid en analfabetisme ouders.*

Uit: nota "Herijking Integraal Armoedebeleid Lelystad 2008-2010, 'Meedoen is mogelijk'"

Niet alleen de hoogte van het inkomen is bepalend of kinderen tot de risicogroep behoren, maar de optelsom van meerdere dimensies (risicofactoren) waarop ouders en kinderen hoog scoren. Er ontstaat dan in feite een opeenstapeling van factoren die het leven in meerdere of mindere mate kan ontregelen en die effect heeft op de opvoeding van kinderen. We spreken van een armoederisicoprofiel als er twee of meer risico's op armoede zijn geconstateerd.

### **3.5. Doelgroep**

Kinderen kunnen worden ingedeeld in de onderstaande categorieën. De focus van het preventieve armoedebeleid ligt bij het tussengebied van rond de 11-12% van de totale doelgroep.



**Figuur 2: Doelgroep preventief armoedebeleid**

De doelgroep wordt in de nota dan ook als volgt gedefinieerd:

*De doelgroep van het preventieve armoedebeleid zijn kinderen (in de leeftijd van 0 tot 18 jaar) en hun ouders, met een licht risicoprofiel, die met een relatief eenvoudige stimulans en het bieden van perspectief, meer kansen hebben op volwaardig en zelfstandig burgerschap.*

Uit: nota "Herijking Integraal Armoedebeleid Lelystad 2008-2010, 'Meedoen is mogelijk'"

De doelgroep is in de nota aan de hand van belangrijke ontwikkel- en transitiefasen van een kind onderverdeeld in de onderstaande subgroepen. Hierbij zijn voor elke subgroep de volgende doelen benoemd.

- Kinderen in de leeftijd van 0-4 jaar;  
Realiseren van een gemiddeld ontwikkelingsniveau voor taal, cognitie en motoriek op 4 jarige leeftijd.
- Kinderen in de leeftijd van 4-12 jaar;  
Inhalen van opgelopen ontwikkelingsachterstanden, zodat zij op 12 jarige leeftijd op een gemiddeld basisschoolniveau van groep 8 functioneren.
- Jongeren in de leeftijd van 12-18 jaar;  
Realiseren dat deze groep jeugdigen de school verlaten met een start- of beroepskwalificatie.
- Ouders.  
De vierde groep betreft de ouders. Ouders zijn voor kinderen van 0 tot 12 jaar de belangrijkste referentiegroep en hebben dan ook een grote invloed op de toekomst van deze kinderen. De preventieve doelstellingen voor de ouders zijn een afgeleide van de doelstellingen voor de jeugd.

### **3.6. Uitgangspunten**

Zoals beschreven in de nota worden bij de uitvoering van het preventieve armoedebeleid de volgende uitgangspunten gehanteerd:

- Integrale aanpak, aanvullen van aanpalende beleidsspeerpunten in plaats van "stapelen".
- Via bestaande professionele netwerken, aan de hand van het armoederisicoprofiel, resultaten bereiken.
- Aansluiten bij bestaande werkprocessen van organisaties in het maatschappelijk middenveld.
- Effectieve communicatie naar professionals, vrijwilligers, ouders en hun kinderen.

## 4. Werkwijze evaluatie

In dit hoofdstuk staat de scope en methodiek van de evaluatie en op welke onderdelen de evaluatie heeft plaatsgevonden.

### 4.1. Scope

De evaluatie betreft, zoals reeds eerder gesteld, het preventieve spoor van het armoedebeleid. Voor het curatieve spoor van het armoedebeleid wordt verwezen naar de nota "Voorstel budgettaire aanpassing armoedebeleid Lelystad" van mei 2011.

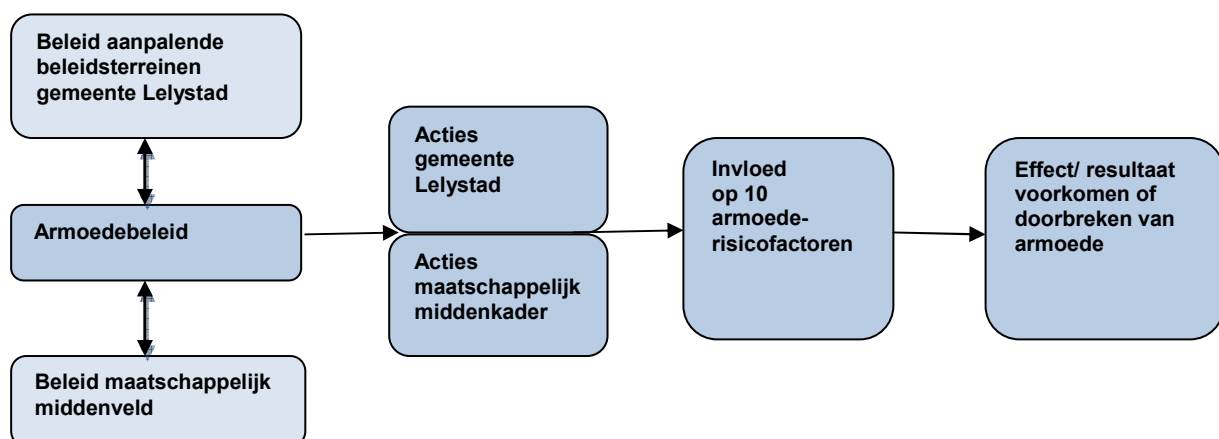
De evaluatie richt zich op de activiteiten zoals omschreven in het beleid "Herijking Integraal Armoedebeleid Lelystad 2008-2010, 'Meedoen is mogelijk'". Voor de aanpalende beleidsterreinen vindt de evaluatie binnen het reguliere proces plaats.

Aanbevelingen uit eerder uitgevoerde onderzoeken, zoals het onderzoek in het kader van de Nederlandse Stedenestafette, maken ook onderdeel uit van de evaluatie.

### 4.2. Methodiek

De evaluatie heeft plaats gevonden langs twee wegen. Aan de ene kant heeft er een kwalitatief onderzoek plaatsgevonden door middel van interviews met medewerkers van organisaties uit het maatschappelijk middenveld en de gemeente Lelystad. Aan de andere kant heeft er een kwantitatief onderzoek per instrument plaatsgevonden.

Doordat spoor 1 zich richt op de preventie van armoede en armoede een complex verschijnsel is met veelal samenhangende dimensies is het effect van het beleid niet eenvoudig meetbaar te maken. Dit heeft te maken met het lange termijnbeleid en de beleidskeuze voor een integrale aanpak, waardoor meerdere interventies elkaar vanuit aanpalende beleidsterreinen versterken. De effecten zijn hierdoor niet direct te herleiden tot afzonderlijke interventies (zie ook figuur 3).



Figuur 3: Proces voorkomen of doorbreken van armoede

#### 4.2.1. Kwalitatief onderzoek

Het kwalitatieve onderzoek richt zich met name op de inhoud van het beleid, de samenwerking en het borgen van het armoedebeleid. Het kwalitatieve onderzoek heeft

plaatsgevonden door middel van deskresearch en interviews met de betrokken partners, zowel binnen als buiten de gemeente.

#### **4.2.2. Kwantitatief onderzoek**

In het kader van de armoedepreventie zet gemeente Lelystad verschillende instrumenten in die aansluiten bij een aantal belangrijke ontwikkelings- en transitiefasen van een kind. Het kwantitatieve onderzoek richt zich op de effecten van deze instrumenten. De effecten worden aan de hand van de instrumenten per leeftijdsgroep beschreven. De kwantitatieve gegevens geven zicht op deelname aan de ingezette instrumenten, of aan de vooraf opgestelde (prestatie)criteria is voldaan en of de doelstellingen zijn gerealiseerd. Op basis hiervan worden conclusies getrokken over de geschiktheid van de ingezette instrumenten voor de betreffende doelgroep en of ze voldoen aan de vooraf opgestelde verwachtingen. Hieruit volgt een advies over de inzet van de instrumenten voor de komende periode. Op basis van de resultaten kunnen directe conclusies worden getrokken over de inzet van de instrumenten. De effecten op het voorkomen dan wel doorbreken van armoede zijn alleen niet direct te herleiden tot de afzonderlijke interventies (instrumenten).

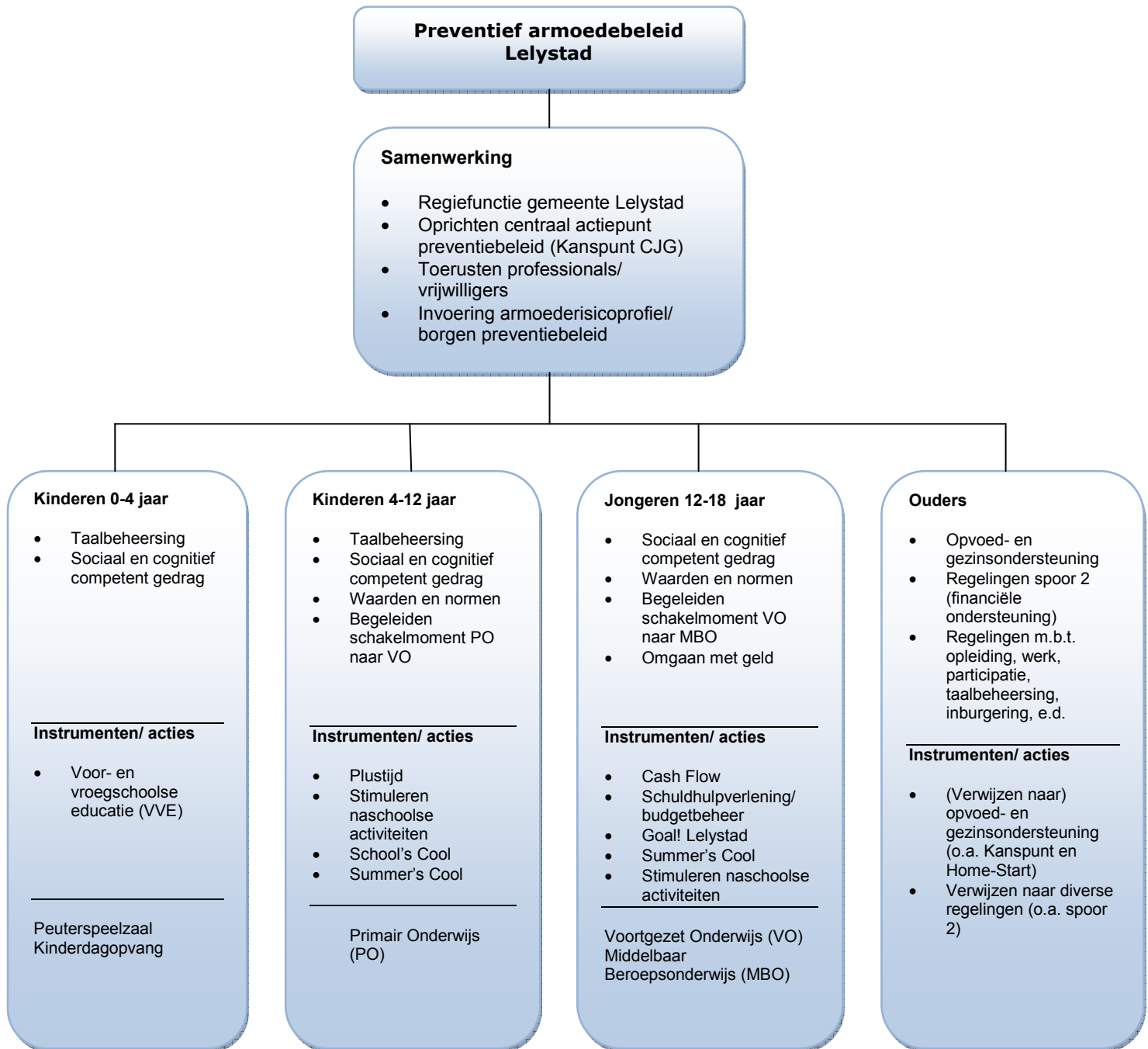
#### **4.3. Evaluatieonderdelen**

De evaluatie richt zich op de acties die voortkomen uit de nota "Herijking Integraal Armoedebeleid Lelystad 2008-2010, 'Meedoen is mogelijk'" en op de acties die uitgevoerd zijn naar aanleiding van het uitgevoerde onderzoek door het Verwey-Jonker Instituut in 2010 in het kader van de Nederlandse Stedenestafette.



### 4.3.1. Evaluatieonderdelen op basis van de nota 'Meedoen is mogelijk'

In het onderstaande schema zijn de aanbevelingen uit de nota samengevat weergegeven en aangevuld met de concrete acties en instrumenten. Aan de hand van dit schema worden de resultaten beschreven.



**Figuur 4: Schematische weergave activiteiten preventief armoedebeleid**

De activiteiten hebben zich gericht op de samenwerking die nodig is om het preventieve armoedebeleid uit te voeren. Daarnaast zijn er activiteiten ten behoeve van de afzonderlijke subdoelgroepen uitgevoerd. In het schema staan de aandachtsgebieden met bijbehorende acties/ instrumenten per subdoelgroep beschreven. De resultaten, conclusies en aanbevelingen die hieraan gekoppeld zijn staan in hoofdstuk 5.

#### **4.3.2. Uitgevoerd onderzoek in kader Nederlandse Stedenestafette**

In 2010 deed Lelystad in het kader van het Europese jaar “bestrijding armoede en sociale uitsluiting” mee aan de Nederlandse Stedenestafette. In de Stedenestafette gaat het om versterking, vernieuwing en verbetering van de lokale samenwerking ten behoeve van de mensen met een minimuminkomen. In dit kader heeft het Verwey-Jonker Instituut in de gemeente Lelystad een onderzoek uitgevoerd naar de samenwerking op het gebied van armoede en sociale uitsluiting. In dit onderzoek is zowel naar het preventieve als curatieve spoor gekeken (spoor 1 en 2).

*Conclusies en advies uit het onderzoek van het Verwey-Jonker Instituut zijn:*

*“De gemeente Lelystad heeft zich als een van de eerste gemeenten in Nederland sterk gericht op het uitwerken en uitvoeren van preventief armoedebeleid. Deze gerichtheid op het voorkomen van het doorgaan van armoede, en vooral de concrete uitwerking van dit beleid, is een voorbeeld voor andere gemeenten. Ook bestaat er in Lelystad een groot draagvlak onder ambtenaren en maatschappelijke organisaties, en hun inzet in het concretiseren van het beleid in de praktijk is enorm. Bij alle betrokkenen is er consensus over de wijze waarop samengewerkt kan worden aan de twee sporen van het armoedebeleid.*

*Het is opmerkelijk dat deze consensus is ontstaan zonder veel tijd te besteden aan een vergadercircuit om uitgangspunten te delen, problemen te signaleren, doelstellingen te formuleren en maatregelen te plannen. De gemeente Lelystad is een voorbeeld van een voorloper waarin het beleid in de praktijk is ontstaan. We hopen dat de gemeente Lelystad deze positie van voorloper doorzet. Ter ondersteuning daarvan willen we de volgende punten voor een daadkrachtig vervolg van dit armoedebeleid onder de aandacht brengen ten behoeve van de lokale sociale agenda. Het gaat om:*

- *Inhoud van het beleid*  
*In de verdere ontwikkeling van het eerste spoor gaat het inhoudelijk om een verschuiving in de houding van vooral professionals die te maken krijgen met kinderen in een achterstandssituatie. Voor een goed vervolg gaat het om het ontwikkelen van een nieuwe basishouding “meer naast de ouders gaan staan en met ouders willen samenwerken” en het slechten van een kunstmatige scheiding tussen thuis en school goed uit te werken en vervolgens te implementeren in alle kinderopvang- en onderwijsvoorzieningen in Lelystad.*
- *Versterken van de samenwerking*  
*De belangrijke stappen die gezet zijn op het gebied van samenwerking verder doorzetten. Het gaat dan om meer samenwerking binnen de gemeente en om een meer duurzame (structurele) samenwerking met maatschappelijke organisaties, waarbij de gemeente meer de rol van regisseur kan vervullen.*
- *Bereiken van de doelgroep*  
*De gemeente kan nog verder werken aan het vergroten van het bereik door bijvoorbeeld het koppelen van databestanden.*
- *Betrekken van de doelgroep*  
*Het vergroten van de betrokkenheid van minima bij de totstandkoming van de initiatieven die op hen gericht zijn. De reflectie op wat verschillende groepen zelf aan ondersteuning verwachten is een verbeterpunt. Hierbij speelt de visie om zoveel mogelijk uit te gaan van de ‘eigen kracht’ en het zelforganiserend vermogen van burgers een rol.*
- *Inzicht in de effecten van beleid*  
*Een verbeterpunt is het inzicht in de effectiviteit van het gemeentelijk armoedebeleid.”*

Uit: Onderzoek en advies in het kader van de Nederlandse Stedenestafette 2010 “Samen voor succes in armoedebestrijding: Lelystad”

Het advies van het Verwey-Jonker Instituut naar aanleiding van het onderzoek in de gemeente Lelystad wordt meegenomen bij de resultaten, conclusies en aanbevelingen.

Het inzicht in de effecten van het beleid wordt in een separate paragraaf behandeld.

Het Verwey-Jonker Instituut heeft in het kader van de Stedenestafette in maart 2011 ook een vergelijkend onderzoek verricht onder de 23 gemeenten die deel hebben genomen aan deze Stedenestafette. De resultaten uit het bovengenoemde onderzoek zijn ook meegenomen in dit vergelijkende onderzoek. In de evaluatie worden enkele conclusies uit dit onderzoek aangehaald.

## 5. Resultaten, conclusies en aanbevelingen

---

In dit hoofdstuk staan de resultaten en conclusies van het uitgevoerde preventieve armoedebeleid en de aanbevelingen voor de uitvoering van het beleid voor de periode 2012-2014. De resultaten en conclusies worden aan de hand van het schema in paragraaf 4.3.1 en het advies uit het onderzoek in het kader van de Nederlandse Stedenestafette 2010 “Samen voor succes in armoedebestrijding: Lelystad” beschreven (paragraaf 4.3.2).

### 5.1. Samenwerking

De preventie van armoede raakt verschillende beleidsterreinen van gemeente Lelystad en organisaties in het maatschappelijk middenveld. Dit maakt dat het opbouwen van de samenwerking rondom de preventie van armoede een belangrijk speerpunt is geweest.

De samenwerking rust op vier pijlers:

1. De regiefunctie van de gemeente Lelystad;
2. Het oprichten van een centraal actiepunt preventiebeleid;
3. Het toerusten van professionals en vrijwilligers;
4. De invoering van het armoederisicoprofiel/ het borgen van het preventiebeleid.

#### 5.1.1. Pijler 1: Regiefunctie gemeente Lelystad

De gemeente Lelystad, afdeling Beleid en afdeling Werk Inkomen en Zorg, heeft de regie bij de (door)ontwikkeling, implementatie, uitvoering en evaluatie van het preventieve armoedebeleid.

#### *Doelstelling*

De regiefunctie bij de uitvoering van het preventieve armoedebeleid heeft als doel om:

- De integrale werkwijze bij het uitvoeren van het beleid tot stand te brengen en vervolgens te bewaken (zie ook de uitgangspunten in paragraaf 3.6).
- De betrokken partners op de hoogte te brengen van de ontwikkelingen binnen het preventieve armoedebeleid.
- De doelstellingen van het preventieve armoedebeleid gezamenlijk te realiseren.

#### *Resultaten*

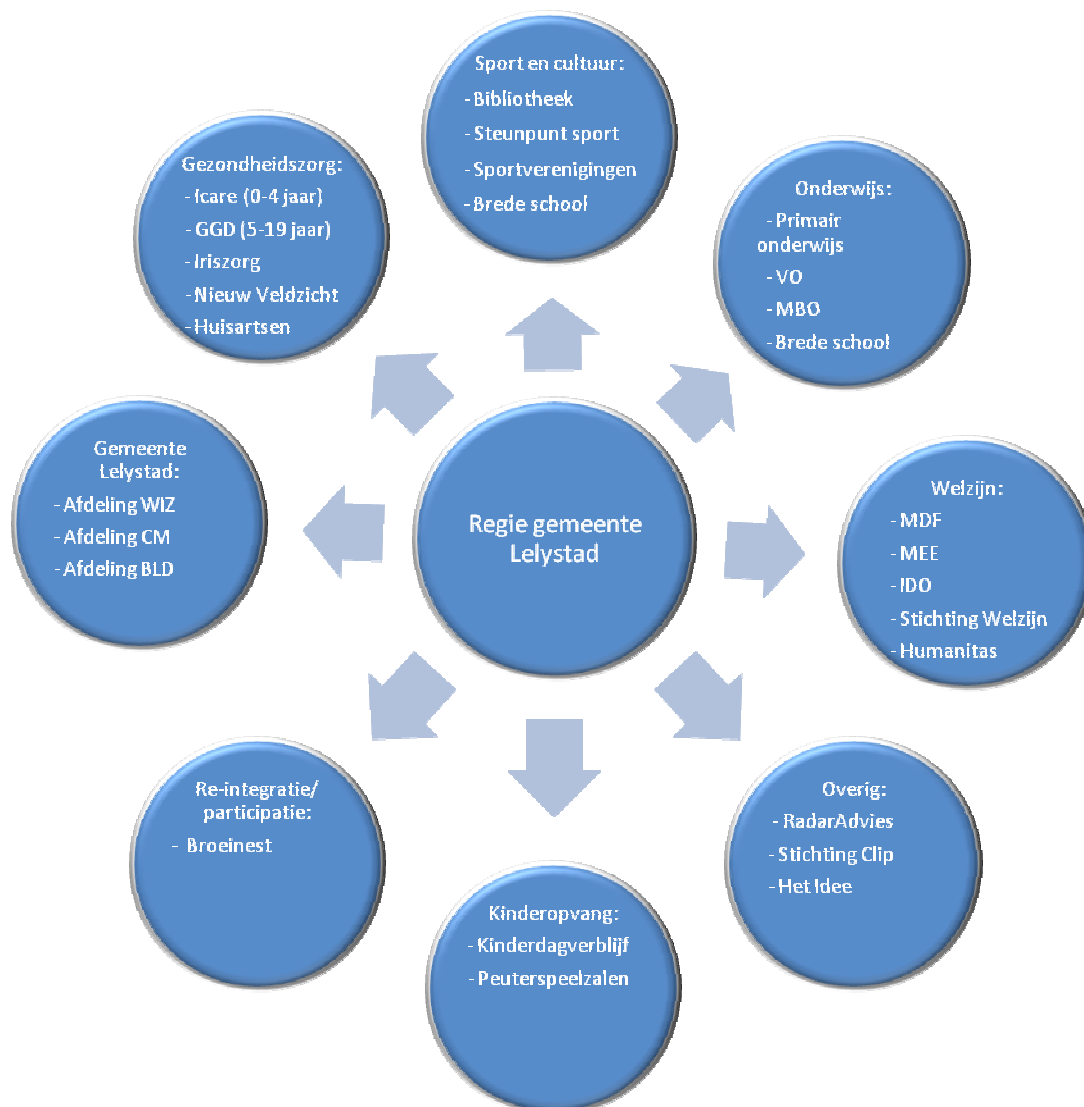
De uitvoering van het beleid sluit aan bij aanpalende beleidsterreinen van de gemeente Lelystad. Dit is terug te zien in het beleid op diverse terreinen, zoals onderwijs en schuldhulpverlening, waarin de armoededoelstellingen zijn opgenomen. Daarnaast heeft de uitvoering van het preventieve armoedebeleid plaatsgevonden via bestaande professionele netwerken (o.a. onderwijs en jeugdgezondheidszorg), waarbij zoveel mogelijk is aangesloten bij bestaande werkprocessen van organisaties in het maatschappelijk middenveld (zie ook pijler 4). Dit komt ook overeen met de gestelde uitgangspunten in paragraaf 3.6.

Om de samenwerking op te bouwen, te onderhouden en om informatie te delen zijn er, onder regie van gemeente Lelystad, de volgende communicatieactiviteiten verricht:

- Koffieochtenden (jaarlijkse bijeenkomst met diverse partners).
- “Meet & Match” (wijkgerichte bijeenkomst). Het vervolg van Meet & Match wordt meegenomen bij de plannen rondom Wijkgericht Werken Nieuwe Stijl.
- Werkconferenties (jaarlijks) (in 2010 waren voor het eerst mensen uit de doelgroep aanwezig).
- Nieuwsbrief “Meedoen is mogelijk” (twee keer per jaar).
- Foldermateriaal.
- Voorlichting (met name door Kanspunt CJG).

- Presentaties.

Alle genoemde activiteiten, waarbij gemeente Lelystad de regie heeft gevoerd, hebben geresulteerd in de opbouw van een netwerk rondom de preventie van armoede, zoals weergegeven in het onderstaande schema. Per categorie wordt een aantal organisaties genoemd waarmee gemeente Lelystad samenwerkt.



**Figuur 5: Partners preventief armoedebeleid**

Het centrale actiepunt preventiebeleid, Kanspunt CJG, valt in dit schema onder de regie van de gemeente Lelystad (zie paragraaf 5.1.2).

Er is een database opgezet met adresgegevens van partners. Dit bestand is opgebouwd van 50 adressen in 2009 tot meer dan 500 in 2011, niet alle partners zijn dan ook genoemd in het schema.

Uit het onderzoek van het Verwey-Jonker Instituut blijkt ook dat de gemeente Lelystad belangrijke stappen heeft genomen op het gebied van samenwerking.

*Uit het vergelijkend onderzoek van het Verwey-Jonker Instituut van maart 2011 is naar voren gekomen dat:*

*Het maatschappelijk middenveld de samenwerking met gemeente Lelystad met een 7,1 beoordeelt. Hiermee staat gemeente Lelystad op een vijfde plaats van de 23 gemeenten. De ambtenaren beoordelen de interne samenwerking met een 7,2. Gemeente Lelystad staat hiermee op een vierde plaats van de 23 gemeenten.*

Uit: "Sterk en samen tegen armoede, Gemeenten en maatschappelijk middenveld in het Europese Jaar ter bestrijding van armoede en sociale uitsluiting", Verwey-Jonker Instituut, maart 2011.

*Uit het onderzoek "Samen voor succes in armoedebestrijding: Lelystad" van het Verwey-Jonker Instituut blijkt dat het draagvlak en de commitment van gemeente Lelystad en de partners is opgebouwd om het preventieve armoedebeleid uit te voeren en verder te ontwikkelen.*

Uit: Onderzoek en advies in het kader van de Nederlandse Stedenestafette 2010 "Samen voor succes in armoedebestrijding: Lelystad"

### **Conclusie**

De regiefunctie van gemeente Lelystad heeft geleid tot het integraal ontwikkelen en uitvoeren van het preventieve armoedebeleid, waardoor gezamenlijk is gewerkt aan de doelstellingen van het armoedebeleid. De integrale werkwijze en de diverse communicatieactiviteiten hebben geleid tot de opbouw van een netwerk rondom de preventie van armoede, waarbinnen een nauwe samenwerking tussen gemeente Lelystad en het maatschappelijk middenveld en binnen de gemeentelijke organisatie tot stand is gekomen. Er is draagvlak en commitment binnen het netwerk aanwezig om het armoedebeleid uit te voeren en verder te ontwikkelen. Deze conclusies worden ook bevestigd door het Verwey-Jonker Instituut.

Het Verwey-Jonker instituut heeft voor het vervolg van het armoedebeleid in Lelystad in het advies opgenomen om de stappen die gezet zijn op het gebied van samenwerking door te zetten en om de samenwerking binnen de gemeente te versterken (zie paragraaf 4.3.2). Uit de resultaten kan geconcludeerd worden dat de samenwerking binnen de gemeente is versterkt door op de verschillende beleidsterreinen samen te werken.

### **5.1.2. Pijler 2: Centraal actiepoint preventiebeleid**

Vanuit de regierol van de gemeente Lelystad is er voor de uitvoering van het preventieve armoedebeleid een centraal actiepoint preventiebeleid opgericht. Dit centrale punt is op 1 december 2009 van start gegaan onder de naam Kanspunt CJG. Vanuit de integrale werkwijze is gekozen voor een netwerkorganisatie, waarin drie disciplines zijn vertegenwoordigd CJG (coördinatie), afdeling WIZ van de gemeente Lelystad (eindverantwoordelijk) en MDF (maatschappelijke dienstverlening). Deze disciplines samen bestrijken een groot gedeelte van het werkkterrein van het armoedebeleid. Vanuit deze disciplines zijn er ingangen en expertise aanwezig op de volgende terreinen: financiële ondersteuning, opvoedingsondersteuning, maatschappelijke zorg, participatie, re-integratie, inburgering en integratie, sport en cultuur, kinderopvang, onderwijs, welzijn en schuldhulpverlening. De medewerkers van het Kanspunt CJG komen samen voor werkoverleg, maar werken vanuit hun eigen organisatie, waardoor zo effectief en efficiënt mogelijk kan worden gewerkt.

### *Doelstelling en doelgroep*

De doelstelling van Kanspunt CJG is het snel perspectief bieden aan kinderen van 0 tot 18 jaar en hun ouders, die vallen onder het armoederisicoprofiel, met als doel succesvolle participatie aan de samenleving.

### *Werkwijze*

Kanspunt CJG behandelt vragen rondom opvoedingsondersteuning, maatschappelijke zorg en financiële ondersteuning van zowel ouders als van organisaties uit het maatschappelijk middenveld (professionals en vrijwilligers) en verwijst vervolgens door naar passende organisaties en/of projecten. Kanspunt CJG toetst of de doorverwijzing effectief is verlopen en volgt de mensen tot een jaar na aanvraag. Kanspunt CJG fungeert als expertisecentrum op het terrein van armoede en neemt dus geen taken over van andere organisaties, maar zorgt voor een snelle schakeling tussen de organisaties.

### *Resultaten*

In het jaar 2010 hebben 73 gezinnen ondersteuning gekregen via Kanspunt CJG. Bij deze gezinnen is vaak sprake geweest van complexe problematiek, waardoor vanuit meerdere organisaties ondersteuning of begeleiding nodig was. Op elke aanmelding is binnen twee weken actie ondernomen, zoals vooraf vastgesteld. De gezinnen zijn na de beëindiging van het traject niet opnieuw aangemeld bij Kanspunt CJG. De gezinnen zijn door diverse organisaties in het maatschappelijk middenveld verwezen naar Kanspunt CJG. Gebleken is dat ouders meestal via de maatschappelijke organisaties bij Kanspunt CJG terecht komen en zich nog niet vaak rechtstreeks melden bij Kanspunt CJG.

Naast de bovengenoemde ondersteuning wordt Kanspunt CJG benaderd door organisaties uit het maatschappelijk middenveld met vragen over de bovengenoemde terreinen. Dit leidt uiteraard niet altijd tot een aanmelding bij Kanspunt CJG. Organisaties kunnen op deze wijze, vanuit hun vertrouwensrelatie met de doelgroep, doorverwijzen. De beantwoording van de vragen zorgt wel voor een snelle schakeling tussen organisaties en het bieden van perspectief aan de doelgroep.

Verder geeft Kanspunt CJG ook voorlichting over de werkwijze van Kanspunt CJG en de mogelijkheden binnen Lelystad voor de doelgroep van het preventieve armoedebeleid. Met als doel dat organisaties adequater kunnen signaleren op basis van het armoederisicoprofiel en effectief kunnen doorverwijzen.

Na de start van Kanspunt CJG is het al aanwezige netwerk verder uitgebouwd (zie pijler 1) en hiermee ook de expertise op het terrein van armoedepreventie (meer zicht op kansen en mogelijkheden).

### *Conclusie*

Kanspunt CJG speelt een verbindende rol bij de uitvoering van het preventieve armoedebeleid. Diverse maatschappelijke organisaties weten Kanspunt CJG te vinden om gezinnen aan te melden voor ondersteuning of voor vragen op het terrein van de preventie van armoede. De rol van Kanspunt CJG is hierbij steeds het snel en adequaat voorlichting geven, signaleren, doorverwijzen en de verbinding leggen tussen organisaties rondom een gezin. De samenwerking tussen de maatschappelijke organisaties en de gemeente Lelystad is door deze werkwijze verder versterkt. Dit blijkt ook uit de toename van het aantal partners binnen het netwerk. De diverse communicatieactiviteiten (zie pijler 1) hebben er ook toe bijgedragen dat Kanspunt CJG zichtbaar is geworden voor de maatschappelijke organisaties. Uit de resultaten is wel gebleken dat ouders zich nog niet vaak rechtstreeks aanmelden bij Kanspunt CJG.

Het Verwey-Jonker Instituut heeft in het onderzoek het Kanspunt CJG ook als een opvallend en mooi project voor de bestrijding van armoede en sociale uitsluiting naar voren gehaald. **Zij geven aan dat het Kanspunt CJG een punt is waar het hulpaanbod wordt gecoördineerd.**

Uit: Onderzoek en advies in het kader van de Nederlandse Stedenestafette 2010 "Samen voor succes in armoedebestrijding: Lelystad"

### **5.1.3. Pijler 3: Toerusten professionals en vrijwilligers**

Om professionals en vrijwilligers te scholen in taken rondom de armoedepreventie is een cursus "Armoede onder de loep" ontwikkeld. Het doel van deze cursus is organisaties adequaat informeren over het armoederisicoprofiel, zodat zij hun kennis en kunde kunnen inzetten om proactief te handelen. Onderdelen die aan bod komen zijn: de betekenis en beleving van armoede, de effecten van armoede op de ontwikkeling van kinderen, de rol van de hulpverlener, de communicatie met mensen in armoedesituaties en de mogelijkheden van Kanspunt CJG. Door de cursus worden professionals en vrijwilligers meer toegerust om armoede te signaleren, het gesprek over de risico's op armoede aan te gaan en adequaat door te verwijzen.

#### *Resultaten*

Oorspronkelijk was deze cursus opgezet voor medewerkers uit de jeugdgezondheidszorg, maar inmiddels hebben meer dan 200 partners (medewerkers en vrijwilligers) de cursus gevolgd (o.a. vanuit onderwijs, welzijn, sport en maatschappelijk werk). Ook is er een maatwerktraining voor een organisatie ontwikkeld en gegeven. De cursus heeft ook bijgedragen aan het effectiever kunnen signaleren en doorverwijzen, het verder uitbouwen van het netwerk rondom armoedebeleid en de zichtbaarheid van Kanspunt CJG.

#### *Conclusie*

Via de cursus "Armoede onder de loep" zijn veel medewerkers en vrijwilligers van diverse organisaties geschoold in de armoedepreventie. Door middel van deze cursus is het armoedebeleid zoveel mogelijk geborgd in de organisaties uit het maatschappelijk middenveld en binnen de gemeente. Wanneer de preventie van armoede niet is opgenomen binnen het werkproces betekent dit dat wel blijvend aandacht besteed moet worden aan het toerusten van de (nieuwe) medewerkers en vrijwilligers door middel van het blijven aanbieden van de (herhalings)cursus (minimaal twee per jaar) om de kennis actueel te houden en te verdiepen. Hierdoor is de kans op signalering van gezinnen die vallen onder het risicoprofiel groter en blijft er zicht op de mogelijkheden voor deze doelgroep, waardoor verwijzingen effectief kunnen plaatsvinden en medeverantwoordelijkheid wordt gedragen.

### **5.1.4. Pijler 4: Invoering armoederisicoprofiel/ borging preventieve armoedebeleid**

De uitvoering van het preventieve armoedebeleid start bij de signalering van gezinnen die onder het armoederisicoprofiel vallen en het dragen van (mede)verantwoordelijkheid voor het uitvoeren van het armoedebeleid. Het armoederisicoprofiel is op de onderstaande wijze ingevoerd en geborgd.

#### *Cursus "Armoede onder de loep"*

Het armoederisicoprofiel is ingevoerd door middel van de cursus "Armoede onder de loep". (zie ook pijler 3).

#### *Armoederisicoprofiel in werkprocessen/ protocollen*

Het armoederisicoprofiel is vastgelegd in de werkwijze van de jeugdgezondheidszorg. De GGD heeft een armoedeprotocol ontwikkeld en bij het consultatiebureau (Icare) is het armoederisicoprofiel opgenomen in hun werkprocessen.

De eerstelijnsgezondheidszorg is nauw betrokken geweest bij de invoering van het armoederisicoprofiel binnen de jeugdgezondheidszorg en zij zijn op de hoogte van de ontwikkelingen binnen de armoedepreventie (waaronder de rol van Kanspunt CJG). Hierdoor



is een ingang en draagvlak voor de preventie van armoede ontstaan binnen de eerstelijnsgezondheidszorg.

Het Verwey-Jonker Instituut zegt het volgende over de invoering van het armoederisicoprofiel:

*Citaat uit het onderzoek en advies in het kader van de Nederlandse Stedenestafette 2010 “ Samen voor succes in armoedebestrijding: Lelystad” van het Verwey-Jonker Instituut:*

*Volgens de geïnterviewden zijn de risicogroepen in Lelystad voldoende zichtbaar. Met name via de vaststelling van de zogenaamde ‘armoederisicoprofielen’ heeft de gemeente meer houvast heeft gekregen bij het gericht zoeken naar minima.*

#### *Handelingsadviezen Kanspunt CJG*

Er is door Kanspunt CJG op de vraag van en in samenwerking met de jeugdgezondheidszorg een handelingsadviezenkaart ontwikkeld, naar een voorbeeld van de gemeente Zwolle, om adequaat te kunnen doorverwijzen naar de mogelijkheden die er voor ouders en kinderen in Lelystad zijn. De kaart wordt door diverse maatschappelijke organisatie gehanteerd en bijgesteld. Via deze werkwijze blijft het adequaat signaleren en doorverwijzen dicht bij het primaire proces van de betrokken organisaties.

#### *Conclusie*

Door de invoering van het armoederisicoprofiel, door middel van de cursus en het borgen in de werkwijze van jeugdgezondheidszorg, is het signaleren van armoede standaard onderdeel geworden van de gesprekken op het consultatiebureau. Hierdoor is armoede in gezinnen veel zichtbaarder geworden en kan beter worden geadviseerd of doorverwezen naar de mogelijkheden en kansen die er binnen Lelystad zijn. Doordat binnen de GGD het armoederisicoprofiel is ingevoerd, wordt de preventie van armoede ook vanuit hun rol op de scholen (als CJG) meegenomen.

Het Verwey-Jonker Instituut heeft geadviseerd om de duurzame (structurele) samenwerking te versterken. Binnen de jeugdgezondheidszorg (GGD en Icare) is er een structurele samenwerking op het terrein van de preventie van armoede ontstaan (zie paragraaf 4.3.2 en het bovenstaande). Bij de overige organisaties is het preventieve armoedebeleid niet geborgd in de werkprocessen, maar is de preventie van armoede wel onder de aandacht gebracht door de cursus en de diverse communicatieactiviteiten (pijler 1).

#### **5.1.5. Aanbevelingen ten aanzien van de samenwerking**

De volgende aanbevelingen worden gedaan op basis van de conclusies met betrekking tot de samenwerking:

1. De regiefunctie van de gemeente Lelystad handhaven voor de centrale informatievoorziening en om de integrale werkwijze te borgen.
2. Kanspunt CJG, in dezelfde samenstelling, continueren, zodat partners en ouders bij een centraal punt terecht kunnen met vragen en ondersteuning rondom de preventie van armoede, waardoor een snelle schakeling kan plaatsvinden tussen de organisaties om snel perspectief te bieden aan gezinnen. Aanbevolen wordt om de rol van Kanspunt CJG zowel fysiek als virtueel zichtbaar te houden voor vrijwilligers en professionals en zichtbaarder te maken voor ouders (en hun kinderen). Hierbij wordt aanbevolen om wekelijks voor ouders een inloopspreekuur te houden, zodat er een snelle schakeling kan plaatsvinden. De opzet is om dit spreekuur te koppelen aan de inloopsprekuren/koffieochtenden CJG.
3. De (herhalings-)cursus “Armoede onder de loep” (minimaal twee keer per jaar) blijven aanbieden voor nieuwe partners, zodat kennis actueel blijft om te kunnen signaleren en vervolgens effectief te kunnen handelen en doorverwijzen. Door een herhalingscursus aan te bieden aan partners die de cursus al hebben gevolgd blijft de kennis actueel, kan

de samenwerking worden versterkt en kan er gelijktijd een verdieping plaatsvinden om armoede te voorkomen.

4. Blijvend aandacht besteden aan het onderhouden en verder uitbouwen van de (structurele) samenwerking, onder andere door de diverse communicatieactiviteiten, de cursus en de handelingsadviezenkaart.

## **5.2. Doelgroep: Kinderen leeftijd 0-4 jaar**

De preventie van armoede richt zich voor de kinderen van 0-4 jaar op de taalbeheersing en de ontwikkeling van sociaal, cognitief en competent gedrag. Gemeente Lelystad zet hiervoor de voor- en vroegschoolse educatie (VVE) in.

### **5.2.1. Extra regeling voor- en vroegschoolse educatie**

Voor kinderen die aantoonbare achterstanden hebben, is het van belang om deel te nemen aan het educatieve (speelse) aanbod op peuterspeelzalen. Deze kinderen kunnen daarom vier dagdelen naar een VVE peuterspeelzaal, waarbij slechts voor 2 dagdelen hoeft te worden betaald. Dit is ook opgenomen in de nota "JongLeren, nota voor de voorschoolse periode en VVE 2011-2014, november 2010". Vanuit het preventieve armoedebeleid kunnen kinderen uit gezinnen met een laag inkomen gratis gebruik maken van deze 4 dagdelen VVE op de peuterspeelzaal.

#### *Doelstelling en doelgroep*

De doelstelling van de extra regeling VVE is kinderen uit gezinnen met een laag inkomen in de gelegenheid te stellen om gebruik te maken van vier dagdelen VVE, om zo bij te dragen aan een optimale (talent) ontwikkeling van deze kinderen.

#### *Werkwijze*

De aanvraag (inclusief inkomenstoets) voor gratis VVE verloopt via de SKL, om de drempel voor ouders zo laag mogelijk te houden.

#### *Resultaten*

Vanaf oktober 2009 is gestart met VVE. In 2010 hebben in totaal 53 kinderen uit gezinnen met lage inkomens deelgenomen aan het project vanuit het preventieve armoedebeleid. Dat is ruim een derde deel van de kinderen die tot de doelgroep behoren op een VVE peuterspeelzaal. Voor de effecten van VVE op het ontwikkelingsniveau van de kinderen en verdere ontwikkelingen op dit terrein wordt verwezen naar de nota "JongLeren".

Door een wijziging in de regelgeving op het terrein van VVE (verlaging eigen bijdrage) is het beschikbare budget voor VVE de afgelopen jaren niet volledig benut.

#### *Conclusie*

Door de extra regeling konden kinderen uit gezinnen met een laag inkomen vier dagdelen gratis deelnemen aan VVE op de peuterspeelzaal. Gezien het bereik kan worden geconcludeerd dat de interventie effectief is geweest. De regeling is op dit moment alleen nog van toepassing op VVE-peuterspeelzalen. Ouders die in een traject zitten vanuit bijvoorbeeld re-integratie of inburgering maken vaak gebruik van de kinderopvang, omdat de tijden van deze trajecten de tijden van de peuterspeelzaal vaak overstijgen. De kinderen uit de gezinnen, die onder het armoederisicoprofiel vallen, worden hierdoor niet altijd bereikt om deel te nemen aan VVE.

### **5.2.2. Aanbevelingen ten aanzien van kinderen 0-4 jaar**

De volgende twee aanbevelingen worden gedaan ten aanzien van de activiteiten die zijn verricht voor de kinderen in de leeftijd van 0-4 jaar:

1. De extra regeling om gratis gebruik te maken van vier dagdelen VVE op de peuterspeelzaal blijven aanbieden aan gezinnen met een laag inkomen.

2. Aanbevolen wordt om kinderen uit gezinnen, waarvan de ouders in een traject zitten, actief toe te leiden naar VVE kinderdagopvang, zodat er meer kinderen worden bereikt om deel te nemen aan VVE. Ouders en kinderen kunnen dan tegelijkertijd een traject volgen ter preventie van armoede.

### **5.3. Doelgroep: Kinderen leeftijd 4-12 jaar**

De preventie van armoede richt zich voor de kinderen van 4-12 jaar op:

- Taalbeheersing
- Sociaal en cognitief competent gedrag
- Waarden en normen
- Begeleiden schakelmoment PO (Primair Onderwijs) naar VO (Voortgezet Onderwijs)

Gemeente Lelystad zet in dat kader School's Cool, Summer's Cool en vanuit de brede school Plustijd en Stimulering naschoolse activiteiten in.

#### **5.3.1. Plustijd (binnen de brede school)**

Vanuit het preventieve armoedebeleid is binnen de brede school het project Plustijd in nauwe samenwerking met een viertal basisscholen opgezet.

##### *Doelstelling en doelgroep*

Het doel van Plustijd is kinderen in de groepen 6, 7 en 8 van het basisonderwijs de kans te bieden om leerachterstanden op het gebied van taal, rekenen en begrijpend lezen in te lopen en een goede start op het voortgezet onderwijs te maken. Aandachtspunten hierbij zijn ook het "leren leren" en het verbeteren van de samenwerking. Plustijd is voor kinderen met een leerachterstand van maximaal 6 maanden op taal en/of rekenen en/of begrijpend lezen.

##### *Werkwijze*

Plustijd wordt in de vorm van extra leertijd in de brede school aangeboden. Het uitgangspunt is een door de school opgesteld persoonlijk doel dat wordt getoetst aan het leerlingvolgsysteem van de school. De aanpak van Plustijd is schoolspecifiek. De scholen zijn en blijven op deze wijze primair verantwoordelijk voor het geven van onderwijs aan deze leerlingen. De ouders worden bij Plustijd ook nadrukkelijk betrokken bij de ontwikkeling van hun kinderen door middel van ouderbijeekomsten en een educatief uitstapje.

##### *Resultaten*

De pilot Plustijd is in 2010 gestart op drie VVE basisscholen (schooljaar 2010-2011). In 2010 hebben in totaal 38 kinderen deelgenomen aan Plustijd.

De belangrijkste resultaten van Plustijd zijn:

- De primaire doelstelling om de leerresultaten op het gebied van taal, rekenen en begrijpend lezen van de deelnemende leerlingen te verhogen is gehaald. De leerlingen hebben vorderingen gemaakt op deze gebieden. Ook zijn de leermotivatie, leerhouding en zelfvertrouwen versterkt en zijn vaardigheden opgedaan in samenwerken en "leren leren". Deze resultaten zijn ook opgemerkt door de groepsleerkrachten van de leerlingen.
- Het aanwezigheidspercentage van 85% is door de leerlingen ruim gehaald.
- Het aanwezigheidspercentage van de ouders bij de ouderbijeekomsten en het educatief uitstapje zijn ruim gehaald.
- De communicatie tussen alle betrokken partijen is als effectief ervaren. De communicatie tussen ouders en school lijkt voor de plustijdleerlingen te zijn verbeterd.

*Enkele uitspraken uit de evaluatie van Plustijd in Lelystad:*

*Opvallend is dat “de aannames” die bij de ontwikkeling en start van Plustijd werden uitgesproken, achteraf niet juist bleken te zijn. Een aantal voorbeelden zijn: “Kinderen gaan na schooltijd nog niet eens twee uur extra leren”, “Ouders die we nooit op school zien weten niet wat er speelt”, “Het tekenen van een contract waarin de leerlingen, de school, de ouders en de Plustijd hun verantwoordelijkheden vastleggen gaat niet werken”, “Ouders aanwezig op school voor 3 bijeenkomsten en een uitje? Ik weet het niet!” en “Ik weet niet of kinderen wel mee willen doen omdat het dan zichtbaar is dat ze dingen (nog) niet kunnen”.*

*De werkelijkheid bleek anders. Kinderen wilden graag mee doen. Er kwamen meer verzoeken bij de scholen binnen van kinderen en ouders die niet door de school waren benaderd voor Plustijd. Ouders kwamen, mede dankzij de inzet van hun kinderen, op de ouderbijeenkomsten en gingen mee met het uitstapje. Kinderen deden enthousiast mee.*

De pilot is echter wel met vertraging gestart op de drie basisscholen en op een vierde basisschool is het project niet van start gegaan in verband met problemen in de werving van plustijdleerkrachten. Door de verlate start zijn de geplande 80 lessen niet gehaald en is het beschikbare budget niet volledig benut. Daarnaast is bij de evaluatie geconstateerd dat er meer uitwisseling van ontwikkelde materialen door plustijd docenten kan plaatsvinden en dat het educatief partnerschap van ouders nog verder kan worden doorontwikkeld.

De volgende twee uitspraken bevestigen ook dat het van belang is om het sociale netwerk zo sterk mogelijk te maken:

De pedagoog prof. dr. Micha de Winter geeft aan dat wetenschappelijk onderzoek laat zien dat kinderen zich beter ontwikkelen als ze opgenomen zijn in sociale netwerken, die groter zijn dan het gezin alleen. Als er bijvoorbeeld goede verbindingen zijn tussen ouders in de buurt en tussen ouders en school, dan presteren kinderen beter en hebben ze meer kans op maatschappelijk succes. Ook prof. dr. Jo Hermanns, hoogleraar opvoedkunde, geeft aan dat steunende sociale netwerken een sterke dam opwerpen tegen allerlei problemen.

*Conclusie*

De doelstelling van Plustijd is gehaald. Plustijd heeft een positieve bijdrage gehad op de taalbeheersing, het sociaal en cognitief competent gedrag en de waarden en normen van de leerlingen. Daarnaast zijn de ouders betrokken bij Plustijd. Dit heeft een positief effect gehad op de communicatie en de betrokkenheid bij de kinderen. Een ander bijkomend effect is dat de kinderen perspectief is geboden door het educatief uitstapje. De kinderen én de ouders zijn door het uitstapje in een andere omgeving gekomen dan hun gebruikelijke omgeving, waardoor zij gezien hebben dat er nieuwe mogelijkheden zijn om als gezin educatieve uitstapjes te maken.

Het Verwey-Jonker Instituut heeft geadviseerd om een nieuwe basishouding te ontwikkelen, waarin professionals meer met ouders samenwerken en meer naast de ouders gaan staan. Daarnaast hebben zij geadviseerd om de doelgroep meer te betrekken bij de totstandkoming van initiatieven die op hen gericht zijn (zie paragraaf 4.3.2). Binnen Plustijd is de eerste stap gezet om ouders meer te betrekken bij de school en de ontwikkeling van de kinderen en om via deze weg meer samen te gaan werken.

**5.3.2. Stimuleren naschoolse activiteiten (binnen de brede school)**

Bij het stimuleren van naschoolse activiteiten raken het preventieve en curatieve spoor elkaar. In Lelystad kunnen ouders van kinderen van 5-18 jaar met een laag inkomen een participatiebijdrage aanvragen voor onder andere sport of culturele activiteiten of zaken die daarvoor nodig zijn zoals sportkleding. De partners van het armoedebeleid leiden ouders toe

naar deze participatiebijdrage. Daarnaast is aandacht besteed aan het bereiken van de doelgroep voor deze regeling vanuit gemeente Lelystad.

Verder bieden de brede scholen tegen beperkt tarief verschillende activiteiten aan na schooltijd. Via Sportbedrijf Lelystad wordt het armoederisicoprofiel onder de aandacht gebracht bij de sportverenigingen.

#### *Resultaten*

Vanaf 2009 heeft de toeleiding naar bovengenoemde regelingen en het onder de aandacht brengen hiervan geleid tot een aanzienlijke verhoging van de aanvragen voor de participatiebijdrage. Het niet-gebruik van voorzieningen is aanzienlijk gedaald. De participatiebijdrage heeft een behoorlijk bereik onder de doelgroep. Zie ook de nota "Voorstel budgettaire aanpassing armoedebeleid Lelystad" van mei 2011.

#### *Conclusie*

Door het gebruik maken van de bovenstaande regelingen zijn kinderen, die vallen onder het armoederisicoprofiel, in de gelegenheid gesteld om mee te doen met naschoolse activiteiten. Deze activiteiten hebben vaak een positief effect op de taalbeheersing, sociaal en cognitief competent gedrag en de waarden en normen. Ook biedt het vaak perspectief aan kinderen, doordat zij met nieuwe omgevingen en nieuwe mensen in aanraking komen.

### **5.3.3. Mentorproject: PO-VO: School's Cool**

Het mentorproject School's Cool richt zich op de overgang van het primair onderwijs naar het voortgezet onderwijs.

#### *Doelstelling en doelgroep*

Het doel van School's Cool is het voorkomen van schooluitval in de brugklas van het voortgezet onderwijs en hiermee het voorkomen van voortijdig schoolverlaten.

Het gaat om kinderen die op zich een normaal schooladvies krijgen voor het reguliere voortgezet onderwijs, maar waarbij kind en/of gezin en/ of school signalen afgeven die aantonen dat een maatje zeer wenselijk zou zijn om deze overgang naar het voortgezet onderwijs te versoepelen.

#### *Werkwijze*

Leerlingen krijgen gemiddeld anderhalf jaar lang anderhalf uur per week ondersteuning van een mentor bij de overgang van groep 8 naar het voortgezet onderwijs.

#### *Resultaten*

Alle deelnemende kinderen vallen onder het armoederisicoprofiel en hebben een LWOO, VMBO, HAVO of VWO schooladvies.

In 2008 en 2009 hebben jaarlijks 12 kinderen deelgenomen aan School's Cool. In 2010 en 2011 hebben respectievelijk twee groepen van 12 en een groep van 20 kinderen deelgenomen aan het project. Bij de groep die in 2011 is gestart is een relatie gelegd met het plan van aanpak voor Marokkaanse risicjongeren. In de laatste groep doen 9 Marokkaanse kinderen mee.

De belangrijkste resultaten van School's Cool zijn:

- Het hoofdoel is gehaald. Geen enkele kind dat deelneemt aan School's Cool heeft het voortgezet onderwijs voortijdig verlaten.
- De kinderen hebben planmatiger leren denken en handelen en hebben geleerd hoe huiswerk te maken.
- De kinderen zijn gemotiveerder geworden om te leren en hun zelfvertrouwen is gegroeid.
- De taalvaardigheid is beter geworden en zij zijn meer gaan lezen.

- De kinderen nemen vaker deel aan sportactiviteiten.
- De ouder is meer betrokken bij de schoolcarrière van het kind.

Het Verwey-Jonker Instituut geeft ook aan dat School's Cool succesvol is geweest:

*Citaat uit onderzoek "Samen voor succes in armoedebestrijding" van het Verwey-Jonker Instituut:*

*De resultaten van dit mentorproject in Lelystad zijn positief. In evaluaties geven leerlingen de begeleiding door de mentor een hoge beoordeling en ook de ouders waarderen de inzet van de mentoren.*

Daarnaast geven verschillende onderzoeken ook aan dat mentorprojecten effectieve interventies kunnen zijn:

*Buitenlandse en Nederlandse onderzoeken geven aan dat een mentorproject als School's cool succesvol is als aan de volgende voorwaarden wordt voldaan:*

- *Mentor en kind nemen op vrijwillige basis deel aan het project.*
- *Mentoren zijn gemotiveerd om gedurende langere tijd een begeleidende rol op zich te nemen.*
- *Het project heeft een heldere structuur en duidelijke doelen.*
- *Het programma voorziet in een goede training voor thuismentoren.*
- *Focus op de ontwikkeling van de relatie en het kind.*
- *Goede matches tussen mentor en kind realiseren.*
- *Het project ouderbetrokkenheid bevordert.*
- *Het project monitoort de voortgang op basis van harde gegevens.*

*De onderzoeken laten ook zien dat mentoring een serieuze zaak is, met een hoog afbreukrisico. Het is dan ook cruciaal om zorgvuldig aandacht te besteden aan de randvoorwaarden.*

*Sardes heeft in maart 2009 onderzoek gedaan naar de effecten op de middellange termijn van het Amsterdamse mentorprogramma School's cool. De conclusie van dit onderzoek is dat er duidelijke effecten lijken te zijn van School's cool. De deelnemers, van wie vooraf gevreesd werd dat ze voortijdig de school zouden verlaten, zitten bijna allemaal nog steeds op school. Een aanzienlijk deel heeft inmiddels de overgang naar het MBO gemaakt.*

Uit: "Meer dan een steuntje in de rug, succesfactoren van coaching en mentoring onderzocht", Movisie, 2009 en "Effecten van School's Cool op de middellange termijn", Sardes, maart 2009.

School's Cool voldoet aan de voorwaarden, zoals beschreven door Movisie.

### *Conclusie*

De doelstelling van School's Cool is gehaald. De kinderen hebben het voortgezet onderwijs niet verlaten, waardoor de kans op vroegtijdig schoolverlaten is verkleind. De kinderen hebben de overgang van primair onderwijs naar het voortgezet onderwijs beter kunnen maken. Daarnaast hebben de kinderen vorderingen gemaakt ten aanzien van de taalbeheersing en sociaal en cognitief competent gedrag. Ook bij dit project zijn de ouders betrokken en is samengewerkt ten behoeve van de ontwikkeling van de kinderen. Ook hier zijn, net als bij Plustijd, stappen gezet om het advies van het Verwey-Jonker Instituut op te volgen. De ouders zijn meer betrokken geraakt bij hun kinderen en hun ontwikkeling (op school).

#### **5.3.4. Summer's Cool**

Summer's Cool is speciaal bedoeld voor kinderen van 10 tot en met 14 jaar die niet met vakantie gaan. Tijdens het project ligt de prioriteit bij educatie en het meedoen aan sportieve en culturele activiteiten.

##### *Doelstelling en doelgroep*

De doelstelling is vierledig:

1. Bieden van een leuke en zinvolle dagbesteding aan kinderen, die vanwege de thuissituatie (met name om financiële redenen) niet op vakantie gaan.
2. Bijdragen aan de cognitieve en sociaal-emotionele ontwikkeling van de doelgroep zoals taalniveau en sociale vaardigheden. Summer's Cool zorgt ervoor dat de geleerde taalvaardigheden niet wegzakken gedurende de zomervakantie.
3. Signalering van problemen bij jongeren en toeleiding naar jongerenwerk.
4. Bieden van meer activiteiten voor de jeugd en de vrijetijdsvoorzieningen aan laten sluiten op de wensen van de jeugd.

Summer's Cool is gericht op leerlingen uit Lelystad die te maken hebben met een leerachterstand, die geen vakantieactiviteiten hebben en die te jong zijn om een vakantiebaantje te mogen hebben. Het gaat om leerlingen uit groep 7 en 8 van het primair onderwijs en klas 1 en 2 van het voortgezet onderwijs

##### *Resultaten*

Voor kinderen is Summer's Cool een gezellige vakantiebesteding geweest, waarbij ze ook nog hebben geleerd op cognitief en sociaal-emotioneel gebied. In 2011 hebben in totaal 69 kinderen deelgenomen aan Summer's Cool.

De projectsubsidie voor Summer's Cool is financieel afgebouwd conform het raadsbesluit van 22 juni 2010 (voorjaarsnota), met als doel dat het project op eigen kracht door de uitvoerende partners (Sportbedrijf, Kubus, Welzijn Lelystad) gecontinueerd kan worden. Op dit moment is de verwachting dat zonder gemeentelijke subsidie het project echter geen doorgang kan vinden.

##### *Conclusie*

De doelstellingen van Summer's Cool zijn gehaald. Daarnaast biedt Summer's Cool ook perspectief aan kinderen, die onder het armoederisicoprofiel vallen, door de diverse activiteiten (bridging). Dit zijn vaak activiteiten waar zij in hun dagelijkse leven meestal niet mee in aanraking komen.

#### **5.3.5. Aanbevelingen ten aanzien van kinderen 4-12 jaar**

De volgende aanbevelingen worden gedaan ten aanzien van de activiteiten die zijn verricht voor de kinderen in de leeftijd van 4-12 jaar:

1. Activiteiten binnen de bede school
  - Plustijd
    - a) Plustijd continueren vanwege het positieve effect op de ontwikkeling van de kinderen, het slaan van bruggen naar mensen buiten de eigen sociale groep (bridging) en de mogelijkheid van Plustijd om de samenwerking met de ouders verder te ontwikkelen en te versterken.
    - b) Plustijd uitbreiden naar meerdere scholen om meer kinderen te bereiken.
    - c) De positie van de ouders en hiermee het educatief partnerschap van ouders binnen het project verder uitwerken in lijn met de nota "Presteren met Onderwijs, kadernota als basis voor de Lelystadse Educatieve Agenda 2011-2014" en conform het advies van het Verwey-Jonker Instituut.
    - d) Bij het vervolg van Plustijd extra aandacht besteden aan de werving van de plustijdleerkrachten en de uitwisseling van ontwikkelde materialen door plustijd docenten.

- Stimuleren van de naschoolse activiteiten continueren, door met name de verwijzing naar de mogelijkheden en regelingen die er zijn op dit gebied.
2. School's Cool continueren, op basis van de effecten op de ontwikkeling van de leerlingen en de betrokkenheid van de ouders.
  3. De projectsubsidie voor Summer's Cool is financieel afgebouwd conform het raadsbesluit van 22 juni 2010 (voorjaarsnota), met als doel dat het project op eigen kracht door de uitvoerende partners gecontinueerd kan worden. Nu echter blijkt dat door onvoldoende financiering Summer's Cool toch dreigt te stoppen, wordt aanbevolen om dit project met een bijdrage vanuit het armoedebeleid in stand te houden. Voorgesteld wordt om een budget van € 15.000 beschikbaar te stellen voor Summer's Cool. Voor het overige deel van de kosten dienen de uitvoerende instellingen nog steeds zelf een oplossing te zoeken in de vorm van andere financiering dan wel in een efficiëntere uitvoering.

#### **5.4. Doelgroep: Jongeren leeftijd 12-18 jaar**

De preventie van armoede richt zich voor de kinderen van 12-18 jaar op:

- Sociaal en cognitief competent gedrag
- Waarden en normen
- Begeleiden schakelmoment VMBO naar MBO
- Omgaan met geld

Gemeente Lelystad zet in dat kader de instrumenten: GOAL!, Cash Flow, intensivering intakes schuldhulpverlening, Summer's Cool en stimulering naschoolse activiteiten in.

##### **5.4.1. Mentorproject VMBO-MBO: GOAL!**

Het project GOAL! is in september 2011 gestart. Het mentorproject GOAL! biedt aan kinderen uit gezinnen de mogelijkheid tot extra ondersteuning om de overgang van VMBO naar het MBO te maken.

##### *Doelstelling en doelgroep*

Het doel van GOAL! is het voorkomen van schooluitval in het eerste jaar van een vervolgopleiding MBO en hiermee het voorkomen van voortijdig schoolverlaten. Goal! richt zich op leerlingen die vatbaar zijn voor aanwijzingen, sturing en coaching (leerbaar). De leerlingen zitten in het laatste jaar van het VO, dan wel het eerste jaar van het MBO.

##### *Werkwijze/ conclusie*

De komende drie schooljaren worden er in totaal 48 mentoraten uitgevoerd. De vier scholen voor het voortgezet onderwijs in Lelystad en het ROC Flevoland nemen deel aan dit project. Bij dit mentor-project is rekening gehouden met de voorwaarden waaraan voldaan moet zijn om succesvol te zijn (zie paragraaf 5.3.3).

##### **5.4.2. Omgaan met geld: Cash Flow**

In het kader van het omgaan met geld zet gemeente Lelystad vanuit het preventieve armoedebeleid het project Cashflow in.

Cash Flow is een voorlichtingsproject over het verantwoord omgaan met geld voor jongeren. De voorlichting wordt gegeven in de vorm van een theatervoorstelling (Cash Flow). Op interactieve wijze worden jongeren bewust gemaakt van de verleidingen (zoals reclame) en valkuilen (zoals lenen) op het gebied van het besteden van geld. Vanuit het project is ook een les ontwikkeld, waarin aandacht wordt besteed aan het verantwoord omgaan met geld en de verleidingen om geld uit te geven.

##### *Doelgroep*

De voorlichting wordt gegeven aan de derde klassen van de scholen voor het voortgezet onderwijs en de onderbouw van het MBO.



### *Resultaten*

De voorstelling wordt gegeven vanaf schooljaar 2008-2009. In het schooljaar 2010-2011 zijn 64 voorstellen (rond de 2400 kinderen) en 18 lessen (rond de 340 leerlingen) gegeven.

De volgende resultaten zijn behaald:

- Cash Flow is een prima instrument om het gesprek over geldbesteding en het gevaar in schulden te raken aan te wakkeren bij leerlingen.
- De thema's van Cash Flow worden bij diverse scholen verwerkt in de lessen.
- Het bereik was bij het voortgezet onderwijs hoger dan bij het MBO (veel leerlingen hadden de voorlichting al gevolgd op het VO).

### *Conclusie*

Door middel van de theatervoorstelling Cash Flow worden leerlingen op interactieve wijze goed voorgelicht over het verantwoord omgaan met geld en de risico's die er zijn om in schulden te raken. De voorstelling heeft er ook toe geleid dat de scholen de informatie verwerken in hun lessen. Daarbij blijken de voorstellingen met name in het voortgezet onderwijs succesvol te zijn. Cash Flow is gestimuleerd door de gemeente met als doel dat de scholen de voorlichting in hun onderwijspakket zouden opnemen. De financiering vanuit de gemeente loopt tot en met schooljaar 2011-2012. De vooruitzichten geven aan dat het voorlichtingsproject over het verantwoord omgaan met geld voor jongeren bij volledige beëindiging van de financiering geen doorgang kan vinden.

#### **5.4.3. Omgaan met geld: Intensivering intakes en trajecten schuldhulpverlening jeugd tot 27 jaar**

In het kader van het omgaan met geld zet gemeente Lelystad vanuit het preventieve armoedebeleid het project "Intensivering intakes schuldhulpverlening" in.

In dit project werken professionals en vrijwilligers (6 organisaties) samen om jongeren met schulden snel in traject te zetten. Financiële problemen belemmeren jongeren in hun participatie in de samenleving.

#### *Doelstelling en doelgroep*

Het doel van dit project is om jongeren tot 27 jaar met schulden zonder wachttijd schuldhulpverlening te bieden. Daarnaast is het regelen van de schulden ook een voorwaarde om de begeleiding op andere leefgebieden op te pakken.

### *Resultaten*

Door de samenwerking met verschillende instanties die jongeren begeleiden wordt de stap naar schuldhulpverlening eerder gemaakt door de jongeren. In 2010 hebben zich 248 jongeren tot en met 27 jaar aangemeld, waarvan er 44 zijn ingestroomd in het jongerenproject vanuit het preventieve armoedebeleid. In 2011 zijn tot nu toe 149 aanmeldingen van jongeren, waarvan 45 zijn ingestroomd in het jongerenproject. De overige jongeren zijn in reguliere trajecten begeleid. In 2010 en 2011 hebben dus in totaal 89 jongeren deelgenomen aan het project, waarvan 57 jongeren in de leeftijdscategorie 18-22 jaar en 32 jongeren in de categorie 23-27 jaar vallen.

Aan deze jongeren zijn de volgende diensten verleend: intake, eenmalig advies, schuldregeling, budgetbegeleiding en/ of budgetbeheer.

De combinatie van schuldhulpverlening met begeleiding vanuit andere instanties heeft ertoe geleid dat de jongeren het traject (beter) hebben volgehouden, dan wanneer alleen schuldhulpverlening wordt verleend. Opvallend is dat vanuit het ROC weinig verwijzingen hebben plaatsgevonden.

### *Conclusie*

Door het project intensivering intakes en trajecten schuldhulpverlening jeugd tot 27 jaar is aan rond de 45 jongeren per jaar schuldhulpverlening geboden. De combinatie van schuldhulpverlening en begeleiding op andere terreinen is succesvol gebleken. Door het project is sneller perspectief geboden aan de jongeren, dan wanneer zij regulier waren ingestroomd.

#### **5.4.4. Summer's Cool en het stimuleren van naschoolse activiteiten**

Voor de resultaten en conclusies van Summer's Cool en het stimuleren van naschoolse activiteiten wordt verwezen naar de vorige paragraaf. Deze projecten worden namelijk ook ingezet voor de kinderen in de leeftijd van 4-12 jaar.

#### **5.4.5. Aanbevelingen ten aanzien van jongeren 12-18 jaar**

De volgende aanbevelingen worden gedaan ten aanzien van de activiteiten die zijn verricht voor de jongeren in de leeftijd van 12-18 jaar:

1. Op basis van diverse onderzoeken en de positieve effecten van mentorproject School's Cool wordt aanbevolen om Goal! volgens planning verder uitvoeren.
2. De financiële middelen voor Cash Flow vanuit gemeente Lelystad eindigen in 2012. De vooruitzichten geven aan dat bij volledige beëindiging van de financiering Cash Flow niet kan worden voortgezet. Gezien de positieve effecten van Cash Flow wordt voorgesteld om dit project te continueren, hierbij de focus te leggen op de voorlichting aan de jongeren op het voortgezet onderwijs en hiervoor een budget beschikbaar te stellen van € 15.000.
3. Het project intensivering intakes schuldhulpverlening continueren met dezelfde intensiteit en met dezelfde partners. Aanbevolen wordt om het lage percentage verwijzingen door het ROC te onderzoeken.
4. De projectsubsidie voor Summer's Cool is financieel afgebouwd conform het raadsbesluit van 22 juni 2010 (voorjaarsnota), met als doel dat het project op eigen kracht door de uitvoerende partners gecontinueerd kan worden. Nu echter blijkt dat door onvoldoende financiering Summer's Cool toch dreigt te stoppen, wordt aanbevolen om dit project met een bijdrage vanuit het armoedebeleid in stand te houden. Voorgesteld wordt om een budget van € 15.000 beschikbaar te stellen voor Summer's Cool. Voor het overige deel van de kosten dienen de uitvoerende instellingen nog steeds zelf een oplossing te zoeken in de vorm van andere financiering dan wel in een efficiëntere uitvoering (zie ook 5.3.5).
5. Stimuleren van de naschoolse activiteiten continueren, door met name de verwijzing naar de mogelijkheden en regelingen die er zijn op dit gebied (zie ook 5.3.5).

### **5.5. Doelgroep: Ouders**

De preventie van armoede richt zich voor de ouders van kinderen die onder het armoederisicoprofiel vallen op:

- Opvoed- en gezinsondersteuning
- Verwijzen naar regelingen op het terrein van opleiding, werk, inburgering, integratie, participatie en/of financiële middelen (spoor 2).

#### **5.5.1. Opvoed- en gezinsondersteuning**

In Lelystad is een opvoed- een opgroeiaanbod voor ouders dat bestaat uit verschillende cursussen en activiteiten. Door het Kanspunt/CJG is bijvoorbeeld in samenwerking met MDF schuldhulpverlening een lesbox ontwikkeld voor leerlingen van de basisschool en hun ouders over financiële opvoeding. Vanuit het preventieve armoedebeleid wordt ingezet op het toe leiden naar dit bestaande aanbod door de partners en door Kanspunt CJG.

Vanuit de diverse projecten, zoals School's Cool en Plustijd, wordt ook voorlichting en begeleiding gegeven aan ouders rondom opvoed- en gezinsondersteuning, bijvoorbeeld bij hoe zij hun kinderen kunnen ondersteunen bij het maken van huiswerk.

Verder is er een opvoeddebat geweest waarin met ouders is gesproken over hun behoefte aan opvoed- en opgroei-ondersteuning. Het Verwey-Jonker Instituut heeft geadviseerd om de doelgroep meer te betrekken bij de (uitvoering) van het beleid, door middel van het opvoeddebat is hier mede invulling aan gegeven.

#### *Home-Start*

Home-Start is een programma voor opvoedingsondersteuning. Bij het Nederlands Jeugdinstituut wordt Home-Start vermeld als een effectieve jeugdinterventie. Ervaren en getrainde vrijwilligers bieden ondersteuning, praktische hulp en vriendschap aan ouders met tenminste één kind van 6 jaar of jonger. De gezinnen geven zélf aan op welke gebieden zij steun wensen: hun vragen staan centraal.

In Lelystad wordt vanaf 2004 ingezet op Home-Start. Uit een analyse van de gezinnen die door Home-Start worden begeleid blijkt dat een groot deel van deze gezinnen onder het armoederisicoprofiel vallen of in de schuldhulpverlening zitten. Dit is de reden geweest om vanuit het preventieve armoedebeleid de begeleiding via Home-Start met ruim 10% uit te breiden. Verdere uitbreiding van het aantal gezinnen was gezien de beschikbare capaciteit (vrijwilligers en coördinatie) niet haalbaar. Door de investering vanuit het armoedebeleid is het armoederisicoprofiel ingevoerd in de werkwijze en hebben vrijwilligers van Home-Start de cursus "Armoede onder de loep" gevolgd, waardoor opvoedingsondersteuning is ingezet voor de preventie van armoede. Ook heeft de investering geleid tot een groter bereik onder de doelgroep.

#### *Pilot pedagogische civil society*

Vanuit OBS De Brink is de vraag gesteld aan de gemeente om specifiek voor de leerlingen van deze school extra huiswerkbegeleiding te bieden, gecombineerd met opvoedingsondersteuning. Vanuit het preventieve armoedebeleid wordt een bijdrage aan dit project gegeven door middel van de inzet van Plustijd en Kanspunt CJG. Ook hebben alle medewerkers van de school de cursus "Armoede onder de loep" gevolgd.

### **5.5.2. Verwijzen naar mogelijkheden en regelingen**

Vanuit het preventieve beleid worden ouders met een inkomen tot 120% van het bijstandsniveau gewezen op de regelingen WWB en de regelingen die er zijn op het terrein van werk, opleiding, participatie en inburgering. Hier raken het preventieve en het curatieve spoor elkaar. Vanuit spoor 2 kan de participatiebijdrage bijvoorbeeld eenvoudiger en sneller worden aangevraagd. Vanuit spoor 1 is in het opgebouwde netwerk veel aandacht besteed aan het aanvragen van de voorzieningen. Dit heeft geleid tot het terugdringen van het "niet gebruik" van voorzieningen en een aanzienlijke verhoging van de aanvragen. Voor meer informatie wordt verwezen naar de nota "Voorstel budgettaire aanpassing armoedebeleid Lelystad" van mei 2011.

### **5.5.3. Conclusies ten aanzien van de ouders**

Vanuit het preventieve beleid is zicht op de mogelijkheden voor opvoed- en gezinsondersteuning, waardoor gezinnen, die onder het armoederisicoprofiel vallen, gericht verwezen kunnen worden. De regelingen uit het curatieve spoor zorgen ervoor dat ouders en kinderen gelijktijd een traject kunnen volgen ter preventie van armoede. Voor de kinderen is het doel uiteraard het voorkomen dat zij de regelingen uit spoor 2 later nodig zullen hebben.

Het Verwey-Jonker Instituut heeft geadviseerd om verder te werken aan het vergroten van het bereik. Op grond van het bovenstaande kan worden geconcludeerd dat het bereik voor spoor 2 is vergroot. Vanuit spoor 1 blijft het van belang om te investeren in het verwijzen van mensen naar de mogelijkheden en kansen die er zijn vanuit het preventieve armoedebeleid. Via de partners en de vertrouwensrelatie die zij hebben met de doelgroep wordt de doelgroep steeds beter bereikt.

Een ander advies van het Verwey-Jonker Instituut is het vergroten van de betrokkenheid van de doelgroep bij de totstandkoming van de initiatieven die op hen gericht zijn. Op dit moment vindt deze betrokkenheid vooral plaats op projectniveau (o.a. via het opvoeddebat en de instrumenten). De doelgroep wordt nu dus met name bereikt via onze partners. De doelgroep wordt niet betrokken bij de ontwikkeling van het totale preventieve armoedebeleid. In de werkconferentie 2011 is een workshop gegeven over hoe de doelgroep meer betrokken kan worden bij het preventieve armoedebeleid. Deze gegevens worden meegenomen bij het verder uitwerken van de adviezen van het Verwey-Jonker Instituut.

#### **5.5.4. Aanbevelingen ten aanzien van de ouders**

De volgende aanbevelingen worden gedaan ten aanzien van de activiteiten die zijn verricht voor de ouders:

1. Blijvend aandacht besteden aan het verwijzen van gezinnen naar kansen en mogelijkheden binnen Lelystad (zowel spoor 2 als opvoed- en opgroeiaanbod).
2. De extra begeleiding vanuit Home-Start in dezelfde vorm continueren.
3. Betrokkenheid en partnerschap van ouders verder ontwikkelen binnen de verschillende projecten.

#### **5.6. Inzicht effecten beleid**

Het Verwey-Jonker Instituut heeft aangegeven dat het geringe inzicht in de effectiviteit van het gemeentelijk armoedebeleid aandacht verdient (zie paragraaf 4.3.2).

De eerste stappen om het preventieve armoedebeleid meetbaar te maken zijn gezet.

- De effecten van de inzet van de diverse instrumenten zijn kwantitatief en kwalitatief onderzocht.
- Voor spoor 2 is een armoedemonitor ontwikkeld door bureau KWIZ in samenwerking met Onderzoek en Statistiek van gemeente Lelystad. Aanbevolen wordt om deze monitor periodiek (eenmaal in de twee jaar) uit te voeren.

Het bepalen van de doelgroep voor het preventieve beleid is niet eenvoudig te bepalen. De doelgroep valt onder het armoederisicoprofiel, waardoor bij de doelgroepbepaling met meerdere risicofactoren rekening moet worden gehouden. Aanbevolen wordt om het kwantitatieve onderzoek de komende jaren gefaseerd uit te breiden op de volgende wijze:

- Het meten van de effecten zoveel mogelijk uitbreiden naar de effecten van de interventies op middellange termijn.
- Een armoedemonitor ontwikkelen voor het preventieve beleid die aansluiting heeft met de onderwijsmonitor. De onderwijsmonitor is op dit moment in ontwikkeling.

## 6. Financiën

In het onderstaande staan de financiën, die gekoppeld zijn aan de verschillende projecten en acties in het kader van het preventieve armoedebeleid.

In het voorstel aan de raad van 12 maart 2009 zijn de budgetten voor het preventief armoedebeleid omschreven. De nummering in de eerste kolom verwijst naar de oorspronkelijke nummering in het bovengenoemde raadsvoorstel.

In de onderstaande tabel staan de volgende gegevens vermeld:

- Het structureel beschikbare budget vanaf 2010;
- De uitgaven die worden verwacht in 2011 en de periode 2012-2014.

	Projecten/ acties	Structureel 2010 e.v.	Prognose 2011	Prognose 2012-2014
1.1/ 1.4	Signalering en doorverwijzing armoederisicoprofiel (o.a. cursus "Armoede onder de loep" en "Homestart")	55.000	55.000	55.000
1.3	Gratis deelname aan VVE peuterspeelzaal	50.000	8.000	Uit VVE budget (20.000)
1.3 extra	Gratis deelname aan VVE Kinderopvang	150.000		Uit VVE budget (80.000)
1.8	Extra ondersteuning leerlingen met ontwikkelingsachterstanden (Plustijd)  Summer's Cool	50.000	50.000	100.000  15.000
1.10	School's Cool (PO naar VO)	55.000	55.000	55.000
1.15	Goal! (VO naar MBO)	55.000	55.000	55.000
1.16	Intensivering intakes en schuldhulpverleningstrajecten jongeren  Cash Flow	40.000	40.000	40.000  15.000
1.19	Kanspunt	150.000	150.000	150.000
	Armoedebeleid algemeen (communicatie, conferentie, e.d.)	50.000	50.000	50.000
	<b>Totaal</b>	<b>655.000</b>	<b>463.000</b>	<b>535.000</b>

### 6.1. Besteding budget

De uitvoering van het preventieve armoedebeleid heeft vanaf 2006 zowel een inhoudelijke als financiële ontwikkeling doorgemaakt. In eerste instantie is geïnvesteerd in de opbouw van de samenwerking en in het opzetten van een centraal actiepunt (Kanspunt) voor de armoedepreventie. Daarna zijn de interventies en activiteiten ontwikkeld en ingezet ten behoeve van de kinderen en de ouders. Deze ontwikkeling is ook terug te zien in de uitgaven van het preventieve armoedebeleid, waarin een stijgende lijn is te zien. In de beginfase is het budget voor het preventieve armoedebeleid nog niet volledig benut. Dit heeft te maken met de volgende oorzaken:

- De opstartfase van de diverse projecten heeft meer tijd gekost dan ingeschat, doordat de samenwerking nog opgebouwd moest worden. Hierdoor zijn projecten wat later van start gegaan dan gepland.
- De regelgeving op het terrein van VVE is gewijzigd. De eigen bijdrage is veel lager vastgesteld dan verwacht.
- Door de vaststelling van de nota "JongLeren" in 2011 zijn niet eerder acties ondernomen met betrekking tot de VVE kinderopvang.

- Plustijd is in verband met de werving van plustijdleerkrachten later en op een school niet van start gegaan.
- De kosten voor de communicatieactiviteiten op het grensvlak van spoor 1 en spoor 2 zijn geboekt onder het budget voor spoor 2.

De aandacht ging bij de start van de implementatie vooral uit naar het creëren van draagvlak en commitment binnen het netwerk om het beleid uit te voeren en nog niet alle interventies waren gereed om ingezet te worden. Geleidelijk zijn de interventies en activiteiten ingezet en verder ontwikkeld en is ook een stijgende lijn te zien in het uitgavenpatroon.

De afgelopen periode is een deel van het budget voor spoor 1 overgeheveld naar spoor 2 om de kosten voor spoor 2 te dekken. Bij de budgettaire aanpassing van het armoedebeleid in 2011 is op spoor 2 een structurele bezuiniging doorgevoerd van ruim € 400.000. Op basis van de bestaande situatie voldoende om binnen het budget te blijven voor spoor 2. Het betreft hier echter een open einde regeling. Gelet op de huidige economische situatie, waardoor de inkomenssituatie van veel gezinnen slechter wordt, blijft het de vraag of de beschikbare middelen in spoor 2 toereikend zullen zijn.

## **6.2. Budget 2012-2014**

Gezien de economische ontwikkelingen, waardoor mogelijk ook meer mensen in armoede terecht komen, komt de nadruk extra te liggen op het verantwoord omgaan met de financiële middelen.

Op grond van de positieve effecten van het preventieve armoedebeleid en de economische situatie wordt voorgesteld om te behouden wat is bereikt, succesvolle interventies te continueren dan wel uit te breiden en om te besparen op het totaal in de begroting beschikbare budget van € 655.000.

### *Continueren*

Voorgesteld wordt om de projecten die positieve effecten hebben gehad op de ouders, kinderen en het onderhouden en verder opbouwen van het netwerk in dezelfde vorm te continueren. In 2011 wordt een budget van € 463.000 besteed aan de uitvoering van het preventieve armoedebeleid. Voorgesteld wordt om dit budget ook voor 2012-2014 te hanteren voor de continuering van de uitvoering van het beleid.

### *Succesvolle interventies uitbreiden/ handhaven*

Naast het continueren van de uitvoering in 2011 wordt voorgesteld om een bedrag van € 72.000 aan te wenden voor de uitbreiding van Plustijd en het handhaven van Summer's Cool en Cash Flow, waardoor het totaalbedrag komt op € 535.000.

Voorgesteld wordt om Plustijd uit te breiden naar meerdere scholen op grond van de positieve effecten op de ontwikkeling van de kinderen, het vergroten van het bereik en het ontwikkelen en versterken van het educatief partnerschap van ouders en voor deze uitbreiding een bedrag beschikbaar te stellen van € 50.000.

De projectsubsidie voor Summer's Cool is financieel afgebouwd conform het raadsbesluit van 22 juni 2010 (voorjaarsnota), met als doel dat het project op eigen kracht door de uitvoerende partners gecontinueerd kan worden. Nu echter blijkt dat door onvoldoende financiering Summer's Cool toch dreigt te stoppen, is het voorstel dit project met een bijdrage vanuit het armoedebeleid in stand te houden. Voorgesteld wordt om een budget van € 15.000 beschikbaar te stellen voor Summer's Cool. Voor het overige deel van de kosten dienen de uitvoerende instellingen nog steeds zelf een oplossing te zoeken in de vorm van andere financiering dan wel in een efficiëntere uitvoering.

De financiering van het voorlichtingsproject Cash Flow over het verantwoord omgaan met geld eindigt in 2012. De vooruitzichten geven aan dat Cash Flow bij volledige beëindiging van de financiering geen doorgang kan vinden. Ook voor dit project wordt voorgesteld om dit voort te zetten en daarbij de focus te leggen op het voortgezet onderwijs en hiervoor een budget beschikbaar te stellen van € 15.000.

Voor de uitbreiding en continuering van Plustijd, Summer's Cool en Cash Flow is in totaal een bedrag nodig van € 80.000. De kosten voor de gratis deelname aan de VVE peuterspeelzaal zijn in 2011 € 8.000. Voorgesteld wordt om de kosten voor de VVE peuterspeelzaal voor 2012-2013 te financieren uit het VVE budget (zie ook het onderstaande). Hierdoor is ten opzichte van 2011 een bedrag nodig van € 72.000, waardoor het totaalbedrag voor de periode 2012-2014 komt op € 535.000.

Voorgesteld wordt om de kosten voor de extra regeling VVE op de peuterspeelzaal van € 20.000 en de kosten voor de VVE kinderopvang van € 80.000 te bekostigen uit het VVE budget voor 2012-2013. Er zijn tijdelijk extra middelen voor VVE beschikbaar gesteld door het rijk voor de periode 2012-2013. Hierdoor is de mogelijkheid ontstaan om vanuit het totale VVE budget in te zetten op de speerpunten uit de nota "JongLeren".

### *Besparen*

In de begroting is een bedrag opgenomen van € 655.000 voor de uitvoering van het preventieve armoedebeleid. Het voorgestelde budget voor de uitvoering van het beleid voor de periode 2012-2014 is € 535.000. Voorgesteld wordt om een eventuele structurele vrijval van een bedrag van €120.000 te betrekken bij de Kadernota 2012.