



VERDER JONGLEREN

MET TA(A)LENTONTWIKKELING

VVE BELEID GEMEENTE LELYSTAD 2016

Colofon

December 2015

In opdracht van gemeente Lelystad, Sociaal Maatschappelijk beleid

Tekst Volluit! voor jeugd, Marjan Völlmer

Vormgeving Harry Prins grafisch ontwerp

Foto's SKL Kinderopvang, Simone den Hollander

Patricia Pietersen Photography in opdracht van Stichting Sch00L

Al Ihshaan

VERDER JONGLEREN MET TA(A)LENTONTWIKKELING

WE beleid gemeente Lelystad 2016

INHOUD

VOORWOORD	3
Inleiding	4
Terugblik	5
Doelen	6
Resultaten	6
VOORUITBLIK	9
Wettelijk kader	9
Maatschappelijke doel	9
Verbinding onderwijsbeleid	9
Ambitie voor VVE	11
Visie en Uitgangspunten	11
Partners	12
Sturingsstructuur en beleidscyclus	13
BELEID 2016	14
Verankeren, versterken en vernieuwen	15
- Verankeren	15
- Versterken	15
- Vernieuwen	16
UITVOERINGSPROGRAMMA 2016	17
Begroting en financiën	19
Bibliografie	19
BIJLAGEN	20
Bijlage 1: Evaluatie VVE beleid 2010-2015	21
Bijlage 2: Subsidievoorwaarden	23
Bijlage 3: Begroting 2016	26
Bijlage 4: Lijst met VVE voorzieningen	27
Bijlage 5: Ouderbetrokkenheid 3.0	28

VOORWOORD

In Lelystad besteden we, met onze partners, veel aandacht aan de ontwikkeling van onze jongste inwoners. Jonge kinderen hebben recht op die aandacht. Alle kinderen maar vooral de groep voor wie de ontwikkeling niet altijd even soepel verloopt. Met extra aandacht en hulp blijken zij in staat om in korte tijd hun ontwikkelingsachterstand in te halen. Dat blijkt uit de resultaten van ons aanbod van voor- en vroegschoolse educatie (VVE). We hebben veel bereikt doordat we volop investeren in professionalisering van medewerkers en een kwalitatief goed VVE aanbod. We letten erop dat die kwaliteit hoog blijft door met elkaar scherp en kritisch te kijken naar wat goed gaat en beter kan. Ik ben trots op wat we met VVE bereikt hebben en op het goede werk dat door alle professionals wordt verricht. Zij zorgen voor kwaliteit en continuïteit in het aanbod en dat is een waardevolle investering in de toekomst van kinderen.

De komende periode werken we samen verder aan het VVE aanbod in Lelystad. We borgen de goede activiteiten en projecten. Daarnaast werken we aan de uitbreiding en kwaliteit van ons VVE aanbod. In deze nota beschrijven we wat we gaan doen en hoe we dat gaan doen.

We besteden daarbij aandacht aan de hele ontwikkeling van het kind, niet alleen aan de ontwikkeling van taal en rekenen. We willen dat kinderen zich veilig voelen en opgroeien in een omgeving die ze prikkelt, stimuleert en ruimte biedt om op ontdekkingstocht te gaan. Jonge kinderen hebben dat nodig, zij leren door doen en ontdekken. Zo ontwikkelen ze ook hun taalvaardigheid waarmee ze een basis leggen voor een goed toekomstperspectief!

Elly van Wageningen

Wethouder onderwijs, jeugdhulp en duurzaamheid



Verteltassen

In 2010 is de gemeente Lelystad begonnen met het introduceren van verteltassen op VVE voorzieningen, hierbij werken de voor- en vroegschool samenwerken. Uit onderzoek door de Universiteit van Amsterdam blijkt dat verteltassen bewezen effectief zijn. Verteltassen stimuleren ouders om bewuster bezig te zijn met de ontwikkeling van hun kind. Ze zorgen ervoor dat ouders meer en bewuster communiceren met hun kind en meer activiteiten ondernemen die de woordenschat stimuleren. De verteltassen dragen bij aan een betere doorlopende lijn tussen school en thuis.

Op dit moment werken 10 locaties met verteltassen. De verteltas is een prachtig middel om de ouderbetrokkenheid en participatie vorm te geven. Verteltassen dragen bij aan de taalontwikkeling van kind en ouder en bevorderen het lezen. Een verteltas vertelt zijn eigen verhaal rond een prentenboek en een daaraan gekoppeld informatief boek. In de tas zitten allerlei materialen rond het verhaal in het prentenboek die uitnodigen tot spelen met- en ontdekken van taal. Ouders maken en vullen de tassen, kunnen daarin hun talenten en creativiteit kwijt, een coördinator ondersteunt daarbij. In de groep werken kinderen met de tassen én de tassen gaan mee naar huis. De tassen, die er prachtig en uitnodigend uitzien, zijn de trots van ouders, kinderen en beroepskrachten

INLEIDING

Voor- en vroegschoolse educatie (VVE) zetten we in om ontwikkelingsachterstanden, met name op het gebied van taal maar ook op andere terreinen, bij kinderen te voorkomen. Daar starten we vroeg mee, vanaf het moment dat kinderen 2 jaar worden. Uit onderzoek is duidelijk geworden dat het vroeg starten een positief effect heeft op de ontwikkeling van kinderen. Dat effect houdt niet op niet als het VVE programma stopt, rond het 6e jaar, maar werkt door in de hele ontwikkeling van een kind. Het draagt ertoe bij dat kinderen een betere start op de basisschool maken en sluit aan bij de scherpere eisen die in het voortgezet onderwijs aan taal en rekenen worden gesteld. Zo leggen we met VVE een basis voor hun toekomst. Dat voordeel nemen kinderen in hun hele school en opleiding mee en zorgt ervoor dat zij een kansrijke start als jongvolwassene maken.

VVE richt zich op meer dan taal alleen. We willen kinderen een rijke leer- en leefomgeving bieden waarin zij zich veilig en prettig voelen. Er ruimte is voor spelen en ontdekken want ook dat draagt bij aan hun ontwikkeling. In zo'n omgeving komen kinderen tot ontwikkeling en tot leren. Daar staan wij voor en gaan wij voor in Lelystad.

De afgelopen jaren zijn er mooie resultaten behaald op het gebied van Voor- en Vroegschoolse Educatie (VVE). Daarmee is een solide basis gelegd voor een nieuwe VVE beleidsperiode.

Deze nieuwe VVE nota Verder Jongleren beschrijft het VVE beleid voor de periode vanaf 2016. Hiermee bouwen we verder op de resultaten van de afgelopen beleidsperiode. We stellen een kader vast, formuleren ambities en daaraan gekoppelde doelen voor de lange en korte termijn. In de begroting laten we zien hoe we VVE bekostigen.

Het rijk heeft de voorwaarden voor het VVE beleid vastgesteld en besloten dat de huidige financiering in 2016 wordt gecontinueerd. Dat houdt in dat we alleen voor dat jaar duidelijkheid hebben over de rijksmiddelen en concrete doelen kunnen stellen. De uitwerking van de doelen en begroting voor de periode 2017-2020 gebeurt in de loop van 2016 na besluitvorming door het rijk over de kaders en financiën.

We starten de nota met een terugblik. Daarin laten we zien wat we bereikt hebben deze afgelopen periode.

Daarna kijken we vooruit: wat willen we in de komende beleidsperiode na 2016 gezamenlijk bereiken. We beschrijven hoe deze nota tot stand gekomen is, wat ons gezamenlijke maatschappelijke doel is en hoe we sturen op resultaten.

Vervolgens leggen we de verbinding tussen wat we bereikt hebben en wat we de komende jaren willen verankeren, versterken of vernieuwen. We beschrijven de beleidsdoelen voor 2016 en we laten zien hoe we VVE financieren.

Tot slot voegen we bijlagen toe die meer informatie geven bij de inhoud.

In de nota besteden we in kaders aandacht aan een aantal projecten en activiteiten waar we in het bijzonder trots op zijn.



TERUGBLIK

Het huidige VVE beleid, vastgelegd in de Nota JongLeren, richt zich op peuters en kleuters met een achterstand op het gebied van taal, rekenen, motoriek en sociaal emotionele ontwikkeling. In Lelystad investeren we met name in taalachterstand omdat daarvan sprake is bij een relatief grote groep kinderen maar ook de brede ontwikkeling van kinderen heeft de aandacht.

In het rijksbeleid zijn de doelen voor VVE vastgelegd. De gemeente Lelystad is verantwoordelijk voor het lokale VVE beleid en bepaalt, door het hanteren van een smalle of brede doelgroepdefinitie¹, welke kinderen hiervoor in aanmerking komen. Het consultatiebureau (Icare JGZ) stelt, op basis van vaste criteria, vast welke kinderen een VVE indicatie krijgen.

Peuterspeelzalen bieden voorschoolse educatie voor peuters van 2 tot 4 jaar aan. Voerschoolse educatie is voor kinderen uit groep 1 en 2 van de basisschool. De basisschool is verantwoordelijk voor de voerschoolse educatie.

Lelystad heeft voor de voerschool gekozen voor een genormeerde en effectief bewezen VVE programma: Kaleidoscoop.

De voerschoolen zijn vrij in hun VVE-programmakeuze. Voorwaarde is dat zij met een beredeneerd aanbod werken aan het meetbaar verhogen van het taalniveau van een kind.

In de Adviesgroep kinderen van 0 tot 6 jaar zijn alle partners vertegenwoordigd en stemmen we af over beleid, uitvoering en resultaten. Daar maken we afspraken over de samenhang tussen projecten en activiteiten en monitoren we de voortgang.

¹ Deze definitie is voor een deel van de doelgroep vooraf bepaald door het Rijk, kinderen met een schoolgewicht komen op grond van het geboorteland en opleidingsniveau van de ouders in aanmerking voor VVE. Lelystad hanteert een brede doelgroepdefinitie waarbij ook de thuistaal en door wijkverpleegkundigen of leidsters gesignaleerde behoefte aan extra ondersteuning een indicatie voor VVE is.



Doelen

Het huidige VVE beleid staat beschreven in de nota JongLeren (2011-2015). De centrale doelstelling van deze nota is het stimuleren van een optimale (talent)ontwikkeling bij kinderen van 0 tot 6 jaar. Daarnaast is de ambitie opgenomen om een doorlopende leerlijn met het primair onderwijs te creëren, met als speerpunten:

- intensiveren van de harmonisatie en integratie van de voorschoolse voorzieningen;
- versterken van educatief partnerschap en de zorgstructuur 0-4 jaar;
- kiezen voor een gemeentelijke focus op de voorschoolse periode.

Het streven was om met ingang van 2015 97% van de doelgroepkinderen zonder achterstand in te laten stromen in groep 3 van het basisonderwijs. Daaruit kwamen de volgende vier accenten:

- het verder verhogen van het VVE-bereik;
- het versterken van het ouderbeleid op voor- en vroegschool;
- het handhaven, naast investeringen in de voorschoolse periode, van investeringen in de vroegschoolse periode;
- het stimuleren en ondersteunen van verdere harmonisatie.

De centrale doelstelling is overgenomen in de Lelystadse Educatieve Agenda's (LEA 2015-2018): elke leerling de optimale kans bieden op een succesvolle schoolloopbaan, die perspectief biedt voor zijn verdere ontwikkeling, en leidt tot een voor hem zo hoog mogelijk haalbare (start)kwalificatie op de arbeidsmarkt en de mogelijkheid biedt op een leven lang leren.

Resultaten

De prestatieafspraken met het rijk liggen vast in de bestuursafspraken VVE. Om tot resultaten te komen hebben we in Lelystad gerichte afspraken gemaakt met onze partners. Deze afspraken zijn vertaald in de subsidieovereenkomsten, daarin is vastgelegd wat de VVE partners doen om de doelen te realiseren. Wat wij specifiek doen is terug te lezen in de nota JongLeren 2011-2015. In de bijlage 1, Evaluatie VVE beleid, is per speerpunt terug te lezen wat de resultaten van de afgelopen beleidsperiode zijn en hoe we daar een vervolg aan geven.

Er zijn mooie resultaten behaald! Dat blijkt uit het kwaliteitsonderzoek van de onderwijsinspectie uit 2014 en uit de lokale VVE monitor en evaluatie met de partners. De volledige rapporten zijn te vinden op www.lelystad.nl/vve invullen. In deze nota geven we een samenvatting van de resultaten.

Inspectierapport

In haar rapport zegt de inspectie dat zij erg tevreden is over het VVE beleid en de wijze waarop de partners het aanbod vorm geven. Ze constateert ook een duidelijke vooruitgang ten opzichte van het bezoek in 2010. Op vrijwel alle punten scoort Lelystad voldoende. Op de thema's 'definitie doelgroepkind', 'integraal VVE programma' en 'resultaten' beoordeelt de inspectie het beleid van Lelystad als een voorbeeld voor andere gemeenten. Een kind rekenen we niet alleen tot de VVE doelgroep als er sprake is van een taalachterstand of leerlinggewicht maar ook als uit observatie blijkt dat het op basis van andere ontwikkelingsvragen behoefte heeft aan extra ondersteuning. Het feit dat alle voorschoolse voorzieningen werken met Kaleidoscoop en er heldere kaders zijn voor VVE in de vroegschool zorgt voor een integraal VVE aanbod. Daarbij

besteden we veel aandacht aan de kwaliteit van dit aanbod. De lokale monitor, die een onafhankelijk onderzoeksbureau jaarlijks afneemt, zorgt ervoor dat de resultaten van VVE in beeld komen. Door het meten en analyseren van de resultaten is het mogelijk om gericht te werken aan het behalen van de doelen. Het ouderbeleid verdient nog extra aandacht maar daar is in het afgelopen jaar, met resultaat, door samenwerking tussen de scholen en peuterspeelzalen op de VVE locaties flink in geïnvesteerd. De huisbezoeken die de peuterspeelzalen afleggen kwalificeert de inspectie als een voorbeeld voor anderen.

Lokale VVE monitor

Ook de lokale VVE monitor laat een positief beeld zien. Met deze monitor brengen we de toetsresultaten in beeld. De ambitie: 97% van de doelgroepkinderen stroomt zonder achterstand door naar groep 3, bleek voor de afgelopen beleidsperiode te ambitieus maar blijft wel onze stip op de horizon. Het komend jaar bekijken we of deze doelstelling haalbaar blijkt. Uit de monitor blijkt dat vooral doelgroepkinderen veel baat hebben bij het VVE aanbod. Zij lopen in een relatief korte tijd hun ontwikkelingsachterstand op niet-doelgroepkinderen in. De ontwikkelingsgroei start bij de kinderen in de voorschool en zet zich voort in de vroegschool. De toetsresultaten in schooljaar 2014-2015 komen zelfs boven het landelijk gemiddelde uit. Een resultaat om trots op te zijn!

Uit de evaluatie van het lokale VVE beleid van de afgelopen jaren blijkt dat vrijwel alle doelstellingen uit de nota JongLeren gerealiseerd zijn. De heldere werkwijze, waarbij we de te behalen doelen naar meetbare resultaten vertalen, draagt daar aan bij. Het gezamenlijk tussentijds monitoren van de voortgang in de Adviesgroep kinderen 0 tot 6 jaar zorgt ervoor dat de focus scherp blijft.

VVE activiteiten

De VVE partners werken meer samen bij het realiseren van de doelen en zetten gezamenlijk activiteiten en projecten op die de samenwerking bevorderen. De doorstroomgroepen (zie kader) en het gezamenlijk oppakken, voor- en vroegschools, van ouderbetrokkenheid zijn daar mooie voorbeelden van. Daarmee zien en leren organisaties en professionals van elkaar.

Doorstroomgroepen

De doorstroomgroepen in Lelystad zijn een succes. In deze groepen zitten kinderen van 3,5 tot 4,5 jaar 2 dagdelen bij elkaar, horen en leren van elkaar en groeien zo in de groep. Kinderen krijgen zo meer bagage mee om goed mee te kunnen doen op de basisschool. Vooral kinderen die niet naar een peuterspeelzaal zijn geweest profiteren van de doorstroomgroep. De groep wordt begeleid door een leidster van de speelzaal en een leerkracht van de school. Beiden vanuit hun eigen methode en werkwijze. Samen zoeken ze de verbinding in een werkwijze die past bij beiden. Zo leggen we een stevige verbinding tussen de vroegschool en de voorschool. Per school werken we aan maatwerk door de overgangen als uitgangspunt te nemen en daar het programma op te baseren. De kennis die we met de doorstroomgroepen opdoen gebruiken we voor het stevig neerzetten van de doorgaande lijn.

De aanpak van een VVE indicatie naar een plaatsing sluit beter aan waardoor we een grotere doelgroep bereiken. De basis onder dit resultaat is een goede afstemming tussen Icare en SKL Kinderopvang. Zij bekijken samen periodiek hoe de toeleiding verloopt en scherpen de aanpak en afspraken aan als dat nodig blijkt. Icare stimuleert ouders actief om deel te nemen aan een VVE programma nadat hun kind een VVE indicatie heeft gekregen. Van alle kinderen met een VVE indicatie houden de organisaties bij of zij geplaatst zijn en wat de reden is van het niet gebruik maken van een VVE voorziening.

Hierdoor zijn meer gekwantificeerde gegevens beschikbaar waardoor we de doelen scherper en haalbaarder kunnen formuleren.

SKL Kinderopvang maakt bij de voorschoolse voorzieningen gebruik van een systeem om de kwaliteit te monitoren. Op basis van een planmatige aanpak met behulp van een kwaliteitskalender, regelmatige monitoring, vestiging specifieke verbeterplannen en SMART-doelen, borgen zij wat goed gaat en werken zo gericht aan de ambities en verbeterpunten. Deze werkwijze draagt bij aan de hoge kwaliteit van VVE in Lelystad.

Op de VE-locaties worden ondersteunende voorzieningen en activiteiten ingezet. Concreet is dit de inzet van de Schakelklas (SKK), Boekenpret, Verteltassen en de VoorleesExpress. Deze activiteiten dragen bij aan een verbetering van met name de taalvaardigheden van kinderen. Ze versterken het effect van het VE aanbod op de voor- en vroegschool en zij dragen bij aan de doorgaande lijn tussen school en thuis. Met deze projecten betrekken we ouders bij de ontwikkeling van hun kind. Het resultaat is dat ouders meer communiceren met hun kind en vaker activiteiten ondernemen die de taalontwikkeling van hun kind stimuleert. De inzet van deze projecten hebben een positieve bijdrage geleverd aan ouderbetrokkenheid op de voor- en vroegscholen in Lelystad. Doordat deze projecten gezamenlijk worden uitgevoerd door de voor- en vroegschool dragen ze ook bij aan de doorgaande lijn in VE.

Ouderbetrokkenheid bij stichting SchOOL

De 10 gouden regels van Ouderbetrokkenheid vormen de basis in de visie van alle scholen. Op alle VE locaties is aan de hand van de resultaten van een 0-meting een plan van aanpak voor de komende anderhalf jaar opgesteld. Op elke school is een coördinator aangewezen en getraind, hij of zij is de verbinding tussen de ouders en het team. Ook heeft elke school een eigen regiegroep met een vertegenwoordiger vanuit de school, peuterspeelzaal, en ouders.

Op deze wijze gaan we de komende periode, met alle betrokken partijen, een stevige impuls geven aan ouderbetrokkenheid.

We besteden veel aandacht aan de ontwikkeling van de professionaliteit van pedagogisch medewerkers en leerkrachten. Met name de inzet van HBO-ers in de voorschoolse voorzieningen is een groot succes. De inzet van Educatief begeleiders en Educatief adviseurs op alle VE-peuterspeelzalen betekent een extra impuls aan opbrengstgericht en beredeneerd handelen. Zij investeren ook in de verbinding met het onderwijs. De aandacht voor ontwikkeling van professionals en de borging van die kennis werpt zijn vruchten af.

Op het thema ouderbetrokkenheid hebben we in de laatste periode geïnvesteerd. We geven gezamenlijk, met betrokkenheid van het CPS, vorm aan een gedifferentieerd ouderbeleid waarbij we de visie en uitgangspunten van Ouderbetrokkenheid 3.0 hanteren (zie bijlage5). Samen op de VE-locatie, in de samenwerking tussen de peuterspeelzaal en de school, wordt een visie en passend aanbod ontwikkeld om ouders daadwerkelijk te betrekken bij de voorziening waar hun kind heen gaat en hen ook een actieve rol te geven bij de ontwikkelingsstimulering thuis. Dit past bij de doorgaande lijn van voor- naar vroegschool.

Door de inzet van logopedie in de voorschool is er meer gerichte aandacht voor taalstimulering. De logopediste zet haar kennis in bij de advisering van leidsters. Ook ondersteunt ze ouders bij het gericht stimuleren van de taalontwikkeling bij hun kind. Alle kinderen met een taalontwikkelingsachterstand zijn daardoor in beeld en stimuleren we gericht. We nemen de bevindingen vanuit logopedie mee in de overdracht naar de basisschool.

In opdracht van Icare houdt de logopediste een spreekuur waar wijkverpleegkundigen ouders naar kunnen verwijzen bij vragen over taalontwikkeling. Het spreekuur gebruikt zij ook voor advisering.

Door de regeling voor VE vanuit het preventief armoedebeleid konden kinderen uit gezinnen met een laag inkomen vier dagdelen gratis deelnemen aan VE op de peuterspeelzaal. Via deze regeling bereiken we omstreeks 10% van de doelgroep en ook bij deze kinderen is een sterke verbetering te zien op de taaltoetsen.

Boekstart door Flevomeer bibliotheek

BoekStart is een landelijk leesbevorderingsprogramma dat zich richt op het lezen met jonge kinderen vanaf ongeveer 3 maanden. Alle ouders in Lelystad krijgen via het consultatiebureau een waardebon waarmee ze hun baby gratis lid kunnen maken van FlevoMeer bibliotheek. In de bibliotheek ontvangen ze de Boekstart-koffer met daarin een stoffen babyboekje, een liedjesboekje met cd en informatie over hoe je met jonge kinderen bezig kan zijn met boeken en voorlezen. De bibliotheek beschikt over een grote collectie boeken voor de jongste kinderen; in de wachtruimtes van de consultatiebureaus zijn ook kleine collecties en informatie over BoekStart aanwezig. In de kinderopvang traint de bibliotheek pedagogisch medewerkers tot voorlees coördinatoren die het voorlezen weer promoten bij collega's en ouders van de kinderen.



DEEL 1

VOORUITBLIK

VOORUITBLIK

WETTELIJK KADER

Met de invoering van de wet Ontwikkelingskansen door Kwaliteit en Educatie (wet OKE) op 1 augustus 2010 werden gemeenten verantwoordelijk voor het realiseren van een VVE-aanbod van hoge kwaliteit. Om ervoor te zorgen dat een kind met een risico op een taalachterstand het aanbod krijgt dat het nodig heeft, wordt een aantal stappen doorlopen. Gemeenten zijn verantwoordelijk voor het gehele proces van het definiëren van de doelgroep tot het maken van afspraken over de resultaten met de partners op het terrein van VVE. Het doel is kinderen met het risico op een taalachterstand te bieden wat zij nodig hebben zodat ook zij de kans hebben zonder achterstand te starten op de basisschool.

Een nevendoel van de wet OKE was het harmoniseren van de kinderopvang en het peuterspeelzaalwerk en daarmee een kwaliteitsimpuls geven aan het peuterspeelzaalwerk. Daarvoor is een landelijk kwaliteitskader ingevoerd. De einddoelen voor deze harmonisatie moeten op 1 januari 2018 bereikt zijn. Ter voorbereiding op de harmonisatie van het peuterspeelzaalwerk en de kinderopvang voor 1 januari 2017 onderzoeken we in Lelystad hoe peuterspeelzaalwerk gefaseerd omgevormd kan worden tot peuteropvang in overeenstemming met de landelijke kwaliteitscriteria.

Uit onderzoek is gebleken dat het merendeel van de kinderen dat in aanmerking komt voor VVE in de grotere gemeenten woont. Omdat Lelystad behoort tot de G37 heeft zij extra middelen toegekend gekregen voor VVE beleid.

De voorwaarden waar gemeenten aan moeten voldoen zijn vastgelegd in de bestuursafspraken met het rijk die als doel hebben dat gemeenten de VVE middelen effectief inzetten. Hierin zijn voorwaarden met betrekking tot doelgroepdefinitie, toeleiding, aanbod, doorlopende leerlijn en resultaatafspraken opgenomen. De bestuursafspraken VVE, die vastgesteld zijn voor de periode 2012-2015, vormen ook het kader vanuit het rijk voor het overgangsjaar 2016.

Inmiddels zijn de resultaten van de evaluatie van de wet OKE bekend. Hieruit blijkt dat peuters die het risico lopen op een taalachterstand eerder in beeld zijn en de kwaliteit van VVE toeneemt. Daarnaast laat de evaluatie zien dat er meer aandacht nodig is voor de educatieve kwaliteit (Ministerie van Sociale Zaken en Werkgelegenheid, 2015). Deze resultaten nemen wij mee in de uitwerking van het VVE beleid voor de komende periode.

Maatschappelijke doel

In de inleiding zeggen we al wat over het maatschappelijke doel: we willen **kinderen in Lelystad een kansrijk perspectief bieden**. Dit doen we door ze van jongs af aan te stimuleren in hun ontwikkeling. We zorgen voor de voorwaarden die nodig zijn om tot ontwikkeling te komen en stimuleren daarmee ook een kansrijke taalontwikkeling. We zorgen voor de noodzakelijke voorwaarden op de voorschoolse voorzieningen en op de basisschool. De rol van ouders bij het stimuleren van de ontwikkeling van een kind is belangrijk. Ouders zijn voor ons belangrijke partners bij het realiseren van ons doel en we betrekken ze bij wat we doen.

Verbinding onderwijsbeleid

Deze nota sluit aan op het beleid in de Lelystadse Educatieve Agenda 2015-2018. Hierin is de gezamenlijke visie op het wegwerken van achterstanden vastgelegd:

“Het wegwerken van (taal)achterstanden wordt als gezamenlijke en morele plicht ervaren. Vanuit universele waarden leren we kinderen de samenhang tussen denken, voelen en doen. Door in Lelystad de krachten te bundelen willen we werken aan een gezamenlijke stevige basis en een doorgaande lijn tot aan het HBO, zonder “thuiszitters”, waarbij de kinderen/jongeren zo maximaal als mogelijk kunnen presteren. De focus voor deze programmalijn (lijn 1) is gericht op kinderen met een onderwijsachterstand, maar het spreekt vanzelf dat deze aanpak belangrijk is voor alle kinderen in Lelystad.”

De gemeente Lelystad verbindt de beleidsdoelen maximaal met elkaar en versterkt zo de eigen kracht van kinderen en opvoeders en voorkomt achterstanden. Om deze visie voor VVE vorm te geven formuleren we een aantal ambities voor 2016.

AMBITIE VOOR VVE

Doelgericht samenwerken aan VVE kwaliteit en resultaten

Werken aan ontwikkelingskansen van kinderen in de voor- en vroegschool vraagt om competente en resultaatgericht professionals én om betrokken ouders. Professionals die in staat zijn om doelgericht te werken aan resultaten met behulp van bewezen succesvolle methodieken en de juiste partners. Ouders/verzorgers die betrokken en ondersteund worden en zo thuis de basis voor een optimale ontwikkeling van hun kind leggen. Een kwalitatief goed aanbod realiseer je door kritisch te kijken naar de resultaten en effecten van een werkwijze en kennis en vaardigheden te delen. Door ook te zorgen voor een aanbod thuis. Door het monitoren van de resultaten op de werkvloer, op organisatieniveau en op samenwerkingsniveau in de Adviesgroep kinderen van 0 tot 6 jaar. Zo dragen we samen verantwoording voor kwaliteit en resultaten.

1 Onderzoeken of het mogelijk is een VVE expertisecentrum in Lelystad op te zetten waar we het bewaken en ontwikkelen van de VVE kwaliteit beleggen.

Dit betreft een virtueel centrum waarin de huidige organisaties en professionals een rol spelen en dat kan zorgen voor het delen van kennis, coachen en scholen van medewerkers en ontwikkelen van werkwijzen voor de doorgaande ontwikkelingslijn.

2 Beleggen van opdrachtgeverschap en opdrachtnemerschap

Met ingang van 2017 wordt de gemeente opdrachtgever van de kernpartners. De kernpartners worden opdrachtgever van de schilpartners. Zo zorgen we ervoor dat het eigenaarschap en verantwoordelijkheid op de juiste plaats ligt. Ook kunnen we op deze wijze vraaggericht werken. In 2016 bereiden we deze structuur voor.

VISIE EN UITGANGSPUNTEN

De gemeente Lelystad heeft een centrale visie van waaruit vorm en inhoud is gegeven aan het VVE beleid:

**VVE is
goed voor alle
kinderen!**

Daarmee geven we aan dat we van mening zijn dat in principe alle kinderen baat hebben bij een VVE aanbod, niet alleen de doelgroepkinderen. Dit blijkt ook uit de VVE monitor: bij alle kinderen is een positieve ontwikkeling waar te nemen én bij doelgroepkinderen is deze ontwikkeling het meest positief. We bieden, in verband met het beschikbare budget en de rijks kaders, VVE aan op voorzieningen die voor 70% uit doelgroepkinderen bestaan. Dit doen we omdat uit onderzoek blijkt dat VVE groepen met dit percentage doelgroepkinderen de beste resultaten behalen.

We hanteren ook de komende beleidsperiode de volgende uitgangspunten voor VVE:

- 1 een veilige, rijke en uitdagende leeromgeving stimuleert de ontwikkeling van kinderen zodat zij tot leren komen;
- 2 achterstanden kunnen het best zo vroeg mogelijk in het leven van het jonge kind worden ingehaald daarom starten we met VVE bij kinderen van 2 jaar met 4 dagdelen per week;
- 3 de ondersteuningsbehoefte van kinderen en hun ouders/verzorgers en groepsleiders is leidend;
- 4 een goede thuissituatie is onontbeerlijk voor de leerprestaties van het kind, ouders en verzorgers zijn daar primair



- verantwoordelijk voor en worden daarom zo veel mogelijk betrokken bij de ontwikkeling van hun jonge kind;
- 5 een kwalitatief goed VVE programma vormt de basis, wij kiezen voor Kaleidoscoop in de voorschool en bewezen effectieve programma's in de vroegschool;
- 6 de kwaliteit van het VE programma wordt gerealiseerd in de groep;
- 7 samenwerking tussen partners leidt tot een betere kwaliteit van het programma en betere ondersteuning voor het kind;
- 8 een goede overgang van voorschool naar basisonderwijs bevordert de doorlopende leerlijn en moet een garantie zijn (Gemeente Lelystad, 2015).

Partners

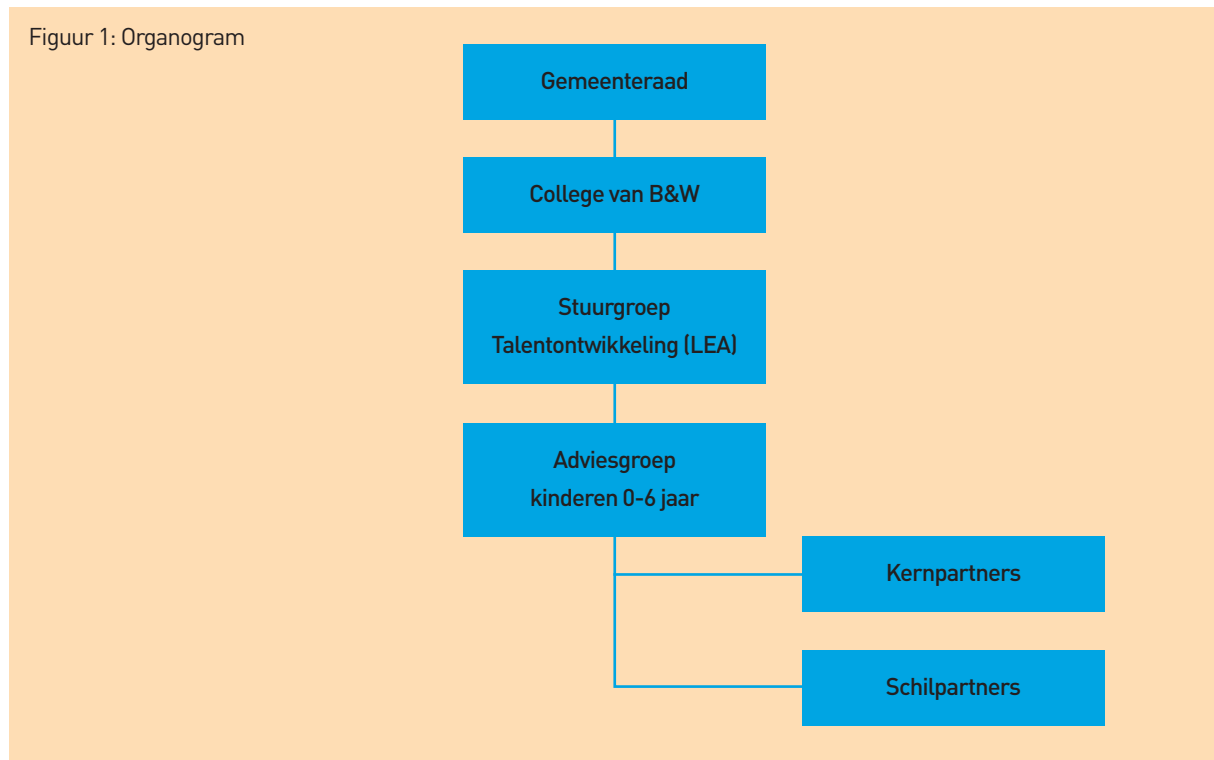
De gemeente Lelystad werkt bij het realiseren van VVE nauw samen met de partners in het werkveld. Deze partners zijn onderverdeeld in kernpartners en schilpartners.

Kernpartners	Schilpartners
Stichting Kinderopvang Lelystad (SKL)	Stichting Welzijn
Stichting SchOOL (openbaar onderwijs)	IJsselgroep
Christelijk Primair Onderwijs (CPO)	Flevomeer bibliotheek
Stichting Katholiek Onderwijs (SKO)	
Stichting Noor (Al Ihsaan, Islamitisch onderwijs)	
Icare	

De nota is samen met het werkveld opgesteld. De punten in de terug- en vooruitblik zijn in de adviesgroep besproken en vastgesteld. Dat geldt ook voor de begroting voor 2016. De ambities zijn gedeelde en gezamenlijke ambities waar alle partijen, vanuit een eigen rol en verantwoordelijkheid, invulling aan willen geven de komende periode.

Sturingsstructuur en beleidscyclus

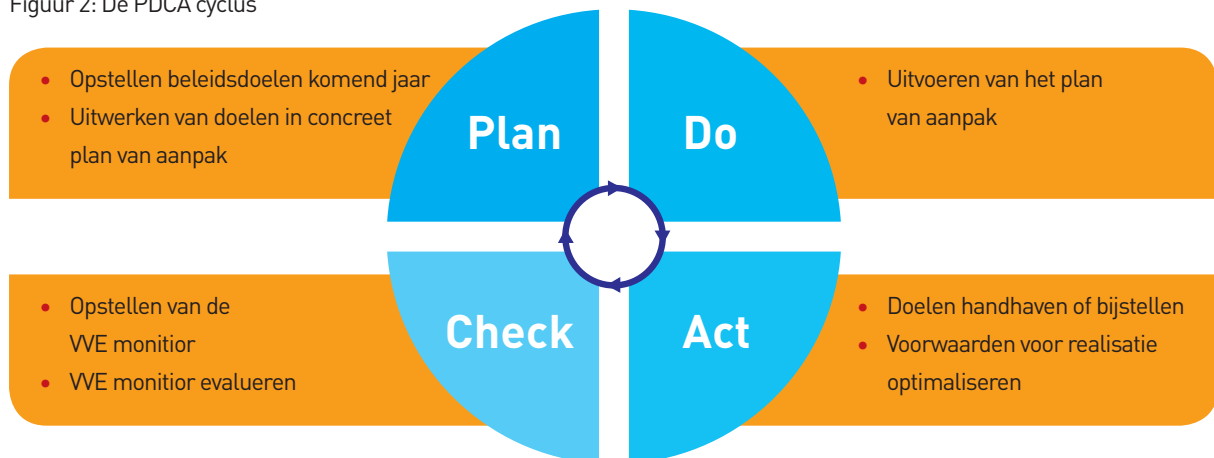
De sturingsstructuur voor het VVE beleid ziet er als volgt uit (zie figuur 1). De gemeenteraad stelt de kaders en de begroting vast. Het college is bestuurlijk verantwoordelijk voor het VVE beleid.



Het WE beleid monitoren we vanuit de WE Adviesgroep waarin de kern- en schilpartners vertegenwoordigd zijn. De Adviesgroep komt in de nieuwe beleidsperiode één keer per kwartaal bij elkaar en monitort het verloop en resultaat van de WE plannen. Dit doen we op basis van de PDCA cyclus die jaarlijks doorlopen wordt (zie figuur 2).

Deze beleidscyclus helpt bij het monitoren van de kwaliteit en resultaten en maakt tussentijds bijsturen mogelijk. Tussen de bijeenkomsten van de Adviesgroep organiseert de gemeente bilaterale overleggen met kern- en schilpartners waarbij we de voortgang van de plannen bespreken.

Figuur 2: De PDCA cyclus





DEEL 2

BELEID 2016-2020

BELEID 2016

De opbrengst van de monitor en evaluatie hebben we vertaald in de doelen voor de komende periode. Daarbij maken we een onderscheid in wat we verankeren, wat we versterken (zie ook bijlage 1) en met welke nieuwe thema's we aan de slag gaan (vernieuwen). Zo geven we vorm aan het werken met de beleidscyclus waarmee we de kwaliteit van VVE in Lelystad verbeteren.

VERANKEREN, VERSTERKEN EN Vernieuwen

Verankeren

Om een kwalitatief goed VVE aanbod te realiseren is het nodig om te borgen wat goed gaat door werkwijzen te verankeren in beleid. Uit de evaluatie en monitor blijkt dat er veel goed gaat, daar zijn we trots op en dat willen we, daar waar mogelijk, uitbouwen de komende beleidsperiode. Wat we gaan verankeren hebben we grotendeels al opgenomen in onze 'visie en uitgangspunten' in het vorige hoofdstuk.

- 1 We **handhaven de brede doelgroepdefinitie in de voorschool en onderzoeken in 2016 of we dit ook in de vroegschool kunnen doen**. De komende periode besteden we extra aandacht aan het realiseren van een passend aanbod voor die brede doelgroep in de vroegschool.
- 2 We **continueren het gedifferentieerde aanbod** dat bestaat uit:
 - Reguliere peuterspeelzalen
 - Reguliere kinderopvang
 - Peuterspeelzalen Plus voor kinderen met fysieke, motorische en sociaal emotionele beperking
 - VVE peuterspeelzalen
 - Integrale Kind Centra (IKC, door toe te groeien naar IKC's in overeenstemming met de uitgangspunten van 'Versterken van de basis' programmalijn 2 van de LEA).

Versterken

We willen de kwaliteit van ons VVE aanbod versterken zodat we onze ambities voor de komende periode kunnen verwezenlijken. We doen dit door een aantal activiteiten of werkvormen die succesvol blijken te zijn verder uit te bouwen. We leggen de onderlinge prestatieafspraken vast en nemen daarin op hoe we de nieuwe doelen vertalen naar resultaten.

- 3 We geven een vervolg aan het **gerichte ouderbeleid** door gezamenlijk, voor- en vroegschool, te werken aan de ontwikkelde aanpak voor ouderbetrokkenheid 3.0 (zie bijlage 5). We versterken dit beleid aan de hand van de adviezen in het VVE inspectierapport.
- 4 Met het VVE aanbod willen we een maximaal haalbaar resultaat boeken. Met onze **jaarlijkse lokale VVE monitor** brengen we de resultaten in de voor- en vroegschool in beeld. Daarvoor leveren alle VVE voorzieningen toetsresultaten van alle leerlingen aan. Door de **resultaten te analyseren** weten we hoe we de **opbrengsten** kunnen **verhogen**.
- 5 Om een zo groot mogelijke doelgroep te bereiken werken we verder aan **een gedifferentieerd aanbod** (zie verankeren voor het aanbod dat we continueren) en besteden we extra aandacht aan de **doorontwikkeling** van:
 - a **De pilot van VVE aanbod in de kinderopvang**
 - b **De pilot VVE 3.0 (in 2015 voorbereid)**
 - c **De doorstroomgroepen**

- 6 We bereiden de volgende structuur in 2016 voor en voeren deze in 2017 in: We geven het vertrouwen in elkaars vakmanschap vorm door een onderscheid te maken in **opdrachtgeverschap en opdrachtnemerschap** waarbij alle partijen vanuit de eigen rol verantwoordelijkheid krijgen en nemen bij het realiseren van een vraaggericht aanbod voor VVE. Dit doen we aan de hand van de volgende uitgangspunten:
- d de gemeente is opdrachtgever van de kernpartners;
 - e de kernpartners zijn opdrachtgeven van de schilpartners;
 - f de kaders leggen we vast in subsidievoorwaarden (zie bijlage 2).

Vernieuwen

Naast de thema's waarop we verankeren en versterken zijn er ook twee nieuwe onderwerpen waar we mee aan de slag gaan.

- 7 We onderzoeken of we aan de hand van het '**geld volgt kind**' principe² in staat zijn een bereik van 100% onder de doelgroepkinderen te realiseren en we onderzoeken welke noodzakelijke voorbereidingen voor de verdere harmonisatie van de voorschoolse voorzieningen we moeten treffen.
- 8 We **onderzoeken de opties** voor het opzetten van een **digitaal VVE expertisecentrum in Lelystad**. In dat centrum willen we vorm en inhoud geven aan het **beleid en de kwaliteit van VVE**. Aan de kwaliteit werken we door aandacht te besteden aan **professionaliseren en ontwikkeling**:
- g We werken opbrengstgericht door planmatig ambities te realiseren.
 - h We vergaren kennis en ontwikkelen vaardigheden met als doel het realiseren van een rijke en uitdagende speel/leeromgeving.
 - i We leggen verbinding tussen programma's in de voor- en vroegschool.
 - j We wisselen materiaal en informatie uit ten behoeve van ontwikkelingsgerichte activiteiten bij kinderen thuis.

² Hierbij loopt de financiering via ouders en zijn zij vrij in de keus van de voorschoolse voorziening.



DEEL 3

UITVOERINGS- PROGRAMMA 2016

UITVOERINGSPROGRAMMA 2016

Voor 2016 hebben we specifieke doelen gesteld waar we meetbare resultaten aan koppelen. We geven aan welke middelen we daarvoor inzetten. Voor de uitwerking stellen we in het laatste kwartaal van 2015 een plan van aanpak op waarin we opnemen welke partners per thema eindverantwoordelijk en betrokken zijn. De doelen sluiten aan bij voorwaarden die het rijk aan de inzet van onderwijsachterstandsmiddelen stelt en liggen vast in de eerder genoemde bestuursafspraken met het rijk.

Het hoofddoel in 2016:

We streven ernaar dat 97% van de doelgroepkinderen zonder taalachterstand start in groep 3 van de basisschool.

Hiervoor hanteren we de volgende voorwaarden:

Op VVE locaties (voorschool) streven we naar gevarieerd samengestelde groepen door het plaatsen van 70% doelgroepkinderen.

In 2016 realiseren we voldoende kindplaatsen (voorschools) om 85% van de doelgroepkinderen te bereiken.

Het hoofddoel maken we als volgt meetbaar:

In juni 2016 scoort 60% van de leerlingen in groep 2 niveau I, II of III op de Cito tussentoets.

In de paragraaf 'verankeren, versterken en vernieuwen' geven we aan welke keuze we voor de komende beleidsperiode maken en onderbouwen deze keuzes. In het onderstaande overzicht zetten we die doelen nog eens op een rij. We geven daarbij aan wie betrokken en/of verantwoordelijk zijn.

Doelen 2016	
Wat gaan we doen	Wie zijn verantwoordelijk
1 Handhaven brede doelgroepdefinitie	Kernpartners
2 Continueren van het gedifferentieerd aanbod	Kernpartners
3 Gericht ouderbeleid	Kernpartners
4 Opbrengsten en resultaten meten en verhogen aan de hand van jaarlijkse VVE monitor	Kernpartners Gemeente
5 Doorontwikkeling pilots van gedifferentieerd aanbod	Kernpartners Schilpartners
6 Vormgeven opdrachtgeverschap en opdrachtnemerschap en resultaatgerichte prestatieafspraken	Gemeente Kernpartners Schilpartners
7 Onderzoeken 'geld-volgt-kind' principe en noodzakelijke voorbereidingen harmonisatie voorschoolse voorzieningen	Gemeente
8 Verkennen optie VVE expertise centrum Lelystad	Gemeente Kernpartners

BEGROTING EN FINANCIEN

Het budget voor VVE bestaat voor een groot deel uit een rijksmiddelen voor Onderwijs Achterstanden Beleid (OAB) en een deel gemeentelijke middelen. In juni 2015 heeft het rijk bekend gemaakt dat de middelen voor 2016 gelijk zullen zijn aan die voor 2015 en dat de lopende beleidsperiode met een jaar verlengd wordt. Dit houdt in dat alleen voor 2016 de omvang van de middelen voor VVE duidelijk is en we alleen voor dit jaar concrete doelen kunnen stellen.

In de loop van 2016 wordt het meerjarenbeleid en de meerjarenbegroting van het rijk gepubliceerd.

Begroting 2016	
Beschikbaar VVE	
Specifieke uitkering gemeentelijk onderwijsachterstandenbeleid	1.668.925
Aanvullende specifieke uitkering gemeentelijk onderwijsachterstandenbeleid	824.305
Gemeentelijk budget peuterspeelzaalwerk	350.470
Restant middelen 2015 overgeheveld naar 2016	167.000
Totaal beschikbaar	3.010.700
Kosten VVE	
Geheel aan activiteiten op jaarbasis	3.010.700
Resultaat	0

Financiering harmonisatie van peuterspeelzalen en kinderopvang

Het doel van de harmonisatie van peuterspeelzalen en kinderopvang is om de verschillen weg te nemen en te zorgen voor een betere afstemming tussen kinderopvang, peuterspeelzaalwerk en onderwijs. De harmonisatie van voorschoolse voorzieningen omvat het versterken van de pedagogische kwaliteit, het hanteren van één kwaliteitskader voor peuterspeelzalen en kinderdagverblijven en één financieringsstructuur voor werkende ouders. Het doel is de financiering voor werkende ouders die gebruik maken van kinderopvang of van peuterspeelzalen gelijk te schakelen. Het gelijktrekken van de financieringsstructuur stimuleert een eerlijker speelveld tussen kinderopvang en peuterspeelzaalwerk. Werkende ouders kunnen straks kinderopvangtoeslag aanvragen voor opvang in een voorschoolse voorziening van hun keuze. Op dit moment kunnen werkende ouders alleen kinderopvangtoeslag aanvragen voor kinderopvang (Ministerie van Sociale Zaken en Werkgelegenheid, 2015). De afronding van de harmonisatie staat voor 1 januari 2018 gepland. Dit houdt in dat we overgaan naar een voorziening onder de noemer peuteropvang. Omdat vanaf dat moment ook de peuterspeelzalen onder de kinderopvangtoeslag vallen neemt het Rijk uitgaven over van gemeenten en wordt de decentralisatie-uitkering in het kader van de wet OKE aan gemeenten stopgezet. Voor Lelystad gaat het hierbij om een bedrag van € 156.000. In de loop van 2016 maakt het rijk duidelijk hoe deze overgang geregeld wordt. Vooruitlopend daarop onderzoekt de gemeente Lelystad wat er nodig is om deze overgang soepel te laten verlopen (beleidsdoel 7 in 2016).

Bibliografie

- Gemeente Lelystad. (2015). *Het gebeurt in de klas! Kadernota en werkagenda van de Lelystadse Educatieve Agenda 2015-2018*. Lelystad: Gemeente Lelystad.
- Ministerie van Sociale Zaken en Werkgelegenheid. (2015). *Evaluatie wet OKE*. Den Haag: Ministerie van Sociale Zaken en Werkgelegenheid.
- Ministerie van Sociale Zaken en Werkgelegenheid. (2015). *Harmonisatie peuterspeelzalen en kinderopvang: de volgende stap*. Den Haag: Ministerie van Sociale Zaken en Werkgelegenheid.



DEEL 4

BIJLAGEN

BIJLAGE 1: EVALUATIE VVE BELEID 2010-2015

In het onderstaande overzicht staan de resultaten van de afgelopen periode. Deze zijn gekoppeld aan de doelen in de nota JongLeren 2010-2015. In de laatste kolom is terug te lezen wat we met de thema's doen de komende periode.

Resultaten	Niet behaald	Behaald	Verankeren of Versterken
Ambitie:			
97% doelgroepkinderen zonder (taal) achterstand naar groep 3 Geoperationaliseerd als: in 2015 scoort 97% van de kinderen die als VVE kind zijn aangemerkt, eind groep 2 de score I, II of III op de LOVS toets Taal voor Kleuters.	•	•	Versterken
		•	Verankeren
VVE condities:			
Basiskwaliteit voorschool (GGD/onderwijsinspectie)		•	Verankeren
Basiskwaliteit vroegschool (onderwijsinspectie)		•	Verankeren
Gemeentelijk subsidiekader		•	Versterken
Gemeentelijk VVE-beleid			
Resultaten van VVE realiseren van ambitie door inzetten op:			
Doorgaande lijn		•	Verankeren
Versterken opbrengsten voorschool		•	Versterken
Versterken opbrengsten vroegschool		•	Versterken
Versterken monitoring		•	Versterken
Speerpunt 1 (en tevens accent 1 en 4)			
Harmonisatie en integratie van de voorschoolse voorzieningen			
Peuterspeelzaalwerk			Verankeren
Peuterspeelzaalwerk +			Verankeren
VVE op peuterspeelzalen			Verankeren
Realisatie bereik 80% met 309 kindplaatsen		•	Verankeren
Verhogen bereik ≥80% (accent 1) met 309 kindplaatsen		•	Versterken
Eerste fase financiële harmonisatie peuterspeelzaalwerk en kinderopvang		•	Verankeren
Harmonisatie peuterspeelzaalwerk en kinderopvang door:			
• Samenvoegen voorzieningen		•	Verankeren
• Pilot 4 dagdelen VVE aanbod in kinderopvang ³	•	•	Versterken
• Doorstroomgroepen		•	Versterken
• VVE 3.0 (pilot)	•		Versterken
• Stimuleren en ondersteunen verdere IKC ontwikkeling		•	Verankeren
• Verdere financiële harmonisatie		•	Versterken

3 Deze pilot is gedurende de afgelopen beleidsperiode gestart en nog in ontwikkeling. De doelen van de pilot zijn nog niet geheel behaald.

Speerpunt 2 (en tevens accent 2)			
Versterken educatief partnerschap en versterken en zorgstructuur 0-4 jaar			
Werken met Kaleidoscoop in de voorschool		•	Verankeren
Hanteren kindvolgsysteem KOR in voorschool/LOVS vroegschool		•	Verankeren
Beredeneerd aanbod		•	Versterken
Planmatige aanpak gericht op brede ontwikkeling		•	Verankeren
Pedagogisch medewerkers VWE met taalniveau 3F		•	Verankeren
Inzet HBO opgeleiden in VWE PSZ		•	Verankeren
Evaluatie begeleiding en ondersteuning (zorg) en afstemming CJG		•	Verankeren
<i>Extra aandacht taalontwikkeling thuis door:</i>			
• Stimuleren van ontwikkelingsstimulerende activiteiten thuis		•	Versterken
• Participeren in VWE- activiteiten in de voorschool		•	Versterken
Versterken zorg (ondersteuning)structuur		•	Versterken Vindplaats is werkplek (LEA2)
<i>Versterken educatief partnerschap door:</i>			
• Gericht ouderbeleid	•		Versterken
• Ouders zijn vooraf adequaat geïnformeerd		•	Verankeren
• Intake		•	Verankeren
• Informeren ouders over ontwikkeling van hun kind		•	Verankeren
• Rekening houden met thuistaal		•	Verankeren
<i>Verder ontwikkelen monitoring m.b.t.</i>			
• Regelmatige kwaliteitsevaluatie voor- en vroegschool		•	Verankeren
• Regelmatige opbrengstenevaluatie voor- en vroegschool		•	Verankeren
Speerpunt 3 (tevens accent 3)			
Kiezen voor gemeentelijk focus op de voorschoolse periode			
Prestatieafspraken schoolbesturen over VWE-vroegscholen en SKL over VWE-voorscholen			Verankeren
Versterken doorgaande lijn			Verankeren
<i>Investeren in extra taalonderwijs door:</i>			
• Schakelklas voor kleuters			Verankeren
• Plustijd voor groep 5 t/m 8 (vanuit preventief armoedebeleid)			Verankeren vanuit preventief armoedebeleid

BIJLAGE 2: SUBSIDIEVOORWAARDEN

In deze bijlage staat het concept voorstel voor de subsidievoorwaarden voor VVE. In 2016 stemmen we deze voorwaarden af met de partners in de Adviesgroep en de afdeling juridische zaken van de gemeente Lelystad. Het streven is om de definitieve subsidievoorwaarden voor VVE, in combinatie met doelstelling 6, eind 2016 vast te stellen

Algemene subsidievoorwaarden

De algemene subsidie verordening Lelystad (ASVL) is ook van toepassing voor de verlening en vaststelling van de VVE subsidies. Daarin staan de algemene voorwaarden vermeld als het gaat om voorwaarden waar een aanvraag aan moet voldoen en die gehanteerd worden bij het vaststellen van een subsidie na afloop van de subsidieperiode.

In de ASVL is een beleidsregel met betrekking tot subsidieverlening voor activiteiten met als doel het vergroten van de ouderbetrokkenheid op VVE scholen opgenomen.

Subsidievoorwaarden

Voor subsidie aanvragen uit het budget voor VVE is in samenspraak met de partners een aantal aanvullende voorwaarden geformuleerd. Deze voorwaarden zijn bestuurlijk vastgesteld en hanteren we bij het beoordelen van subsidie aanvragen in het kader van VVE.

Subsidieaanvragen

De subsidieaanvraag mag bestaan uit een deel uit het school- of werkplan van de kernpartner.

Om ervoor te zorgen dat partners tijdig de noodzakelijke voorbereidingen kunnen treffen voor de eigen organisatie (werkplannen, personeel en middelen) wordt de volgende planning voor de verlening van de subsidies gehanteerd:

- In juni worden de VVE plannen met begroting in de Adviesgroep besproken.
- In september vindt de laatste afstemming tussen de kern- en schilpartners plaats waarbij besproken wordt op welke wijze het beschikbare budget over de partners en projecten verdeeld wordt.
- De subsidieaanvraag wordt voor 1 oktober ingediend.

Subsidieplafond

Het college stelt jaarlijks het subsidieplafond voor VVE vast. Voor het totaal beschikbare bedrag voor 2016 bedraagt € 2.843.700 onder voorbehoud van verstrekking van deze middelen door de gemeenteraad. In het onder 'subsidieaanvragen' beschreven proces wordt met de partners de verdeling van de middelen besproken en worden afspraken over de toekenning gemaakt. Deze afspraken worden vastgelegd en met de partners gedeeld en op basis hiervan worden bedragen aan de aanvragen toegekend. Het subsidieplafond dient als basis voor het de verdeling van het gehele budget.

Hierbij hanteren we het uitgangspunten dat subsidieaanvragen die gericht zijn op het realiseren van noodzakelijke aantal VVE kindplaatsen voorrang krijgen altijd worden verleend omdat we hierin gebonden zijn aan afspraken met het rijk.

Subsidievoorwaarden VVE

- 1 De subsidieaanvraag wordt ingediend door het bestuur van één van de VVE kernpartners en is voorzien van een inhoudelijk plan van aanpak en een daaraan gekoppelde begroting.
- 2 De subsidieaanvraag is gebaseerd op een plan van aanpak in het kader van het VVE beleid.
- 3 In het plan van aanpak wordt beschreven op welke wijze invulling gegeven wordt aan de realisatie van meetbare resultaten in het kader van de beleidsdoelen voor VVE.
- 4 Het plan van aanpak wordt door de kernpartners, met behulp van een vooraf vastgesteld format, in samenwerking met de schilpartners opgesteld en dit plan voldoet aan de onderstaande voorwaarden:
 - a Het plan is gebaseerd op een aanpak of methodiek die gecertificeerd is in het kader van VVE, voor de voorschool moet dit Kaleidoscoop zijn.
 - b In het plan van aanpak worden doelen SMART geformuleerd.
 - c De te bereiken prestaties worden als uitgangspunt gehanteerd voor de doelen.
 - d De plannen zijn gericht op samenwerking.
- 5 Subsidieaanvragen van de partners zijn gericht op samenwerking en een eenduidige aanpak.
 - a In het plan van aanpak wordt beschreven met wie wordt samengewerkt.
 - b In het plan van aanpak wordt beschreven op welke eenduidige werkwijze wordt gehanteerd bij de realisatie van de doelen.
- 6 Het aanvragen van een subsidie voor VVE houdt in dat de aanvrager meewerkt aan de jaarlijkse VVE monitor van de gemeente Lelystad waarvoor de gegevens voor 1 december worden aangeleverd en de volgende voorwaarden gelden:
 - a Door de voorschoolse voorzieningen worden Burgerservicenummer, geslacht, geboortedatum, doelgroep en de uitslagen van de SNEL-toetsen en de KOR aangeleverd.
 - b Door de vroegschoolse voorzieningen worden de volgende gegevens aangeleverd: Voor alle kinderen (groep 1 t/m groep 8) die op school staan ingeschreven per leerling een aantal gegevens betreffende het schooljaar: 2015/16. Het gaat om de gegevens in onderstaand overzicht, die in één bestand per school (Excel of csv-format) aangeleverd moeten worden.

A	Leerlinggegevens
A 1	Burgerservice nummer
A 2	Geslacht
A 3	Geboortedatum
A 4	Leerlinggewicht (0, 0,3 of 1,2)
A 5	Postcode woonadres
A 6	Schooladvies basisonderwijs (alleen groep 8)

B	
Gegevens over deelname in vorig en huidig schooljaar	
B 1	Datum waarop de leerling (voor het eerst) op school is ingeschreven
B 2	Groep (leerjaar) waarin de leerling dit schooljaar (2015/16) staat ingeschreven
B 3	Indien van school vertrokken: datum van uitschrijving
B 4	Indien van school vertrokken: reden van schoolvertrek
B 5	Indien van school vertrokken: school van bestemming (PO of VO)
C	
Toetsresultaten op de M- en E-toets (in de Romeinse cijfers)	
C 1	Rekenen voor kleuters
C 2	Taal voor kleuters
C 3	Rekenen en Wiskunde
C 4	Spelling
C 5	Begrijpend lezen
C 6	Woordenschat
C 7	Drie minutentoets

- 7 In overeenstemming met de ASVL wordt naast een financiële ook een inhoudelijke verantwoording gevraagd na afloop van de activiteiten. De inhoudelijke verantwoording bevat minimaal:
- Een logische koppeling naar de onderdelen van het plan van aanpak.
 - Een overzicht van de bereikte doelen (met toelichting vanuit het proces) en resultaten.
 - Een overzicht van de VVE locaties die gebruik hebben gemaakt van de subsidie.
 - Een overzicht waarin inzichtelijk wordt gemaakt welke organisaties hebben samengewerkt bij het realiseren van de doelen en resultaten.
 - Een beschrijving van de wijze waarop voorschoolse en vroegschoolse voorzieningen de samenwerking hebben afgestemd.
 - Een beschrijving van de wijze waarop betrokken partners gewerkt hebben aan een eenduidige werkwijze of aanpak.
 - Een beschrijving van de wijze waarop ouders zijn betrokken bij het proces en wat daarvan de resultaten zijn.

BIJLAGE 3: BEGROTING 2016

Voorziening	Activiteit	Kosten
Peuterspeelzaalwerk (regulier en plus)	Aanbod	350.470
Indicatie en toeleiding VVE	VVE kwaliteit	42.334
Voorschoolse voorzieningen	VVE aanbod	1.469.307
	VVE kwaliteit	225.417
	Ouderbetrokkenheid	14.050
Vroegschoolse voorzieningen	VVE aanbod	132.658
	VVE kwaliteit	175.300
	Ouderbetrokkenheid	19.000
Schilpartners	VVE aanbod	552.164
VVE monitor	VVE kwaliteit	20.000
Ondersteuning IKC ontwikkeling	VVE aanbod	10.000
	Totaal	3.010.700
		Baten
Specifieke uitkering gemeentelijk onderwijsachterstandenbeleid		1.668.925
Aanvullende specifieke uitkering gemeentelijk onderwijsachterstandenbeleid		824.305
Gemeentelijk budget peuterspeelzaalwerk		350.470
Restant middelen 2015 overgeheveld naar 2016		167.000
Totaal		3.010.700
Resultaat		0
Niet opgenomen in de begroting van deze nota maar ondergebracht bij ander beleid		
Maximaal verbinden beleidsterreinen		
Taal voor ouders i.r.t. schakelkas via Huis voor taal		WEB
Versterken van de basis, gericht op versterken ouders		Krachtig verbinden
LEA lijn 1, 2 en 4		LEA
Brede doelgroepdefinitie VVE vroegschool		Schoolbesturen

BIJLAGE 4: LIJST MET VVE VOORZIENINGEN

Voorscholen/VVE peuterspeelzalen
Piraat
Finnjol
Kiekeboe
Lepelaar
Dolfijntjes 1
Dolfijntjes 2
Zeehondje
Vlinderbos
Annika
Propeller
Zuidwester
Speelkajuit

Vroegscholen/VVE basisscholen
Vuurtoren
Finnjol
Driestromenland
Optimist
Brink
Al Ihsaan
Lepelaar
Albatros
Laetare
Spectrum
Triangel
Poolster
Ichtus

Een deel van de voor- en vroegscholen werkt samen in een VE cluster

VVE clusters	
Dolfijntjes 1	Poolster
Dolfijntjes 2	Driestromenland
Finnjol	Finnjol
Kiekeboe	Brink
Piraat	Optimist
Zeehondje	Vuurtoren
Lepelaar	Lepelaar
Speelkajuit	Albatros
Annika	Triangel

BIJLAGE 5: OUDERBETROKKENHEID 3.0

Visie


Ouderbetrokkenheid is een niet-vrijblijvende en gelijkwaardige samenwerking tussen ouders en school (PSZ, KO, enz) waarin vanuit gezamenlijke verantwoordelijkheid wordt gewerkt aan optimale ontwikkelingskansen voor het kind thuis en op school (Gemeente Lelystad, 2015).

Het CPS ontwikkelde de criteria voor Ouderbetrokkenheid 3.0 die de gemeente Lelystad en VVE partners gebruiken.

Criteria

- 1 De school heeft met ouders een heldere visie op samenwerking geformuleerd. Uit alle informatie van de school aan ouders blijkt hoe belangrijk de school het samenwerken met ouders vindt. Ook in het gedrag van de medewerkers van de school is de visie op ouderbetrokkenheid zichtbaar.
- 2 De school laat zien dat leraren, leerlingen en ouders actief betrokken worden bij het schoolbeleid. Bijvoorbeeld door middel van panelgesprekken met ouders, een leerlingenraad, een brainstorm tussen leraren, leerlingen en hun ouders over een bepaald beleidsthema, enzovoort. Leraren, leerlingen en ouders weten wat er met hun inbreng gebeurt.
- 3 Op school is aan alles te merken dat leraren, leerlingen en ouders welkom zijn op school.
- 4 Ouders en leraren werken voortdurend samen om het leren en een gezonde ontwikkeling van leerlingen te ondersteunen, zowel thuis als op school.
- 5 Gesprekken tussen leraren, leerlingen en ouders worden vanuit gelijkwaardigheid gevoerd. Iedereen heeft zijn eigen actieve inbreng. Leerlingen zijn zoveel mogelijk bij alle gesprekken aanwezig. De plaatsen waar gesprekken worden gevoerd zijn voor iedereen comfortabel en gelijkwaardig en er is voldoende tijd voor alle deelnemers.
- 6 Leraren, leerlingen en ouders voelen zich verantwoordelijk voor elkaar en zijn daarop aanspreekbaar. Zo wordt er respectvol over elkaar gesproken zowel binnen als buiten de school. Voor leraren, leerlingen en ouders die buiten de groep dreigen te vallen voelt iedereen zich verantwoordelijk.
- 7 Het leerlingendossier is toegankelijk voor leraren en ouders. Ouders worden uitgenodigd informatie toe te voegen.
- 8 De school laat zien open te staan voor verbeteringsuggesties en gaat op een transparante manier om met klachten. Iedereen kan zien welke (officieel) gemelde klachten er zijn en wat er met deze klachten gebeurt. Natuurlijk worden privacy regels hierbij in acht genomen.
- 9 De opkomst bij verplichte bijeenkomsten met ouders en leraren (en leerlingen) is > 80%. De mate van verantwoordelijkheid, betrokkenheid en samenwerking komt onder meer tot uiting in dit criterium.
- 10 Wetten en schoolregels worden door de school actief en helder duidelijk gemaakt en door iedereen nageleefd (zoals leerplicht, ouderbijdrage, omgangsregels, enzovoort). De school heeft het basisarrangement van de inspectie.

Deze tien criteria van Ouderbetrokkenheid 3.0 zijn gebaseerd op de zes standaarden van PTA (Parent Teacher Association), www.pta.org.



Wat is ouderbetrokkenheid 3.0?
Ouders en leraren werken voortdurend samen om het leren en de gezonde ontwikkeling van leerlingen te ondersteunen, zowel thuis als op school. Zij zoeken samen naar nieuwe inzichten die bijdragen aan goed onderwijs en aan de ontplooiing van hun kind, de leerling.

Ouderbetrokkenheid 1.0
De school zendt informatie naar de ouders. Hierbij gaat het om eenzijdige communicatie waarbij de school het moment, de vorm en de inhoud van de informatie bepaalt.

Ouderbetrokkenheid 2.0
De school zendt informatie naar de ouders en de ouders kunnen informatie terugzenden. Hierbij hoeft geen sprake te zijn van werkelijk contact; de informatie is een verzameling van tweezijdig zenden, zonder dat er sprake is van een samenwerking.

Ouderbetrokkenheid 3.0
De school en de ouders delen en zoeken samen naar nieuwe informatie met een voor beide partijen helder doel: de ontwikkeling van het kind, de leerling.

