

ONDERZOEKSVERANTWOORDING EN VRAGENLIJSTFREQUENTIES



Bezuinigingen gemeente Lelystad, 2011

In februari 2011 hebben 1.054 inwoners van Lelystad een vragenlijst ingevuld over bezuinigingen die de gemeente Lelystad zal moeten treffen. Het gemeentebestuur wil graag weten hoe inwoners denken over deze bezuinigingsopgave. Daarom werden hierover aan het Lelystadspanel enkele vragen voorgelegd. De uitkomsten hiervan zal het college mee laten wegen in de discussie over de te voeren koers bij de bezuinigingen.

In deze deelrapportage wordt kort uitgelegd hoe het onderzoek is uitgevoerd om te zorgen dat de bevindingen zo veel mogelijk de mening en beleving van een doorsnee Lelystedeling weergeven. Tevens wordt de vragenlijst gepresenteerd met responspercentages voor alle afzonderlijke vragen.

Colofon

Deze rapportage is gemaakt door: Onderzoek en Statistiek

Verkrijgbaar, zolang de voorraad strekt bij:

Gemeente Lelystad
Onderzoek en Statistiek

Postbus 91

8200 AB Lelystad

T 0320 27 85 74

F 0320 27 82 45

e-mail: onderzoek@lelystad.nl

Voor feiten en cijfers en overige onderzoeksrapportages kunt u terecht op onze website: www.os.lelystad.nl

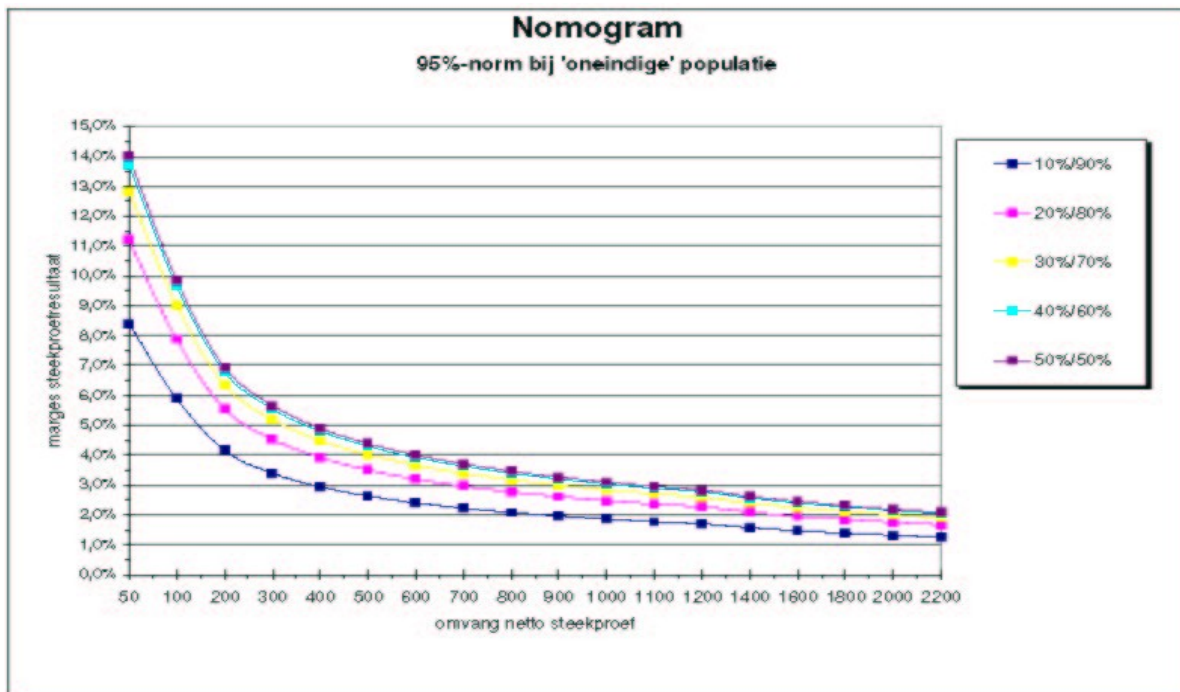
Lelystad, maart 2011

Vragenlijst en steekproef

Het onderzoek 'Bezuinigingen gemeente Lelystad' is in februari 2011 onder leden van het LelyStadsPanel gehouden. Vanwege de korte doorlooptijd die het project mocht beslaan, is ervoor gekozen de panelleden die normaal gesproken met een papieren vragenlijst meedoen (circa 400), te benaderen met een brief met daarin een inlogcode en het verzoek of ze ditmaal elektronisch zouden willen deelnemen. De verwerkingstijd voor papieren enquêteformulieren was eenvoudigweg te lang. Hiervan maakten 148 personen gebruik. Op het moment van het onderzoek bestond het gehele panel uit 1.631 inwoners; hiervan hebben in totaal 1.054 aan het onderzoek deelgenomen (65% respons). Deze respons is lager dan gebruikelijk, maar dat komt voornamelijk doordat de panelleden die normaal gesproken via een schriftelijke vragenlijst meedoen, deze mogelijkheid ditmaal niet hadden.

Betrouwbaarheid en nauwkeurigheid

De uitkomsten van deze enquête kennen een bepaalde mate van onzekerheid, vanwege het feit dat er met een steekproef uit de bevolking wordt gewerkt. De mate waarop het 'werkelijke getal' kan afwijken van dat van de respondenten is afhankelijk van het aantal respondenten in de steekproef. De mogelijke afwijking wordt groter - en dus minder nauwkeurig - naarmate de steekproef kleiner is en/of de schatting de 50% nadert, zoals in de grafiek wordt weergegeven.



Het aantal respondenten per leeftijd staat vermeld in tabel 3. In de leeftijdscategorie 18-29 jaar zijn er minder respondenten, zodat de marges voor deze categorie groter zijn dan voor andere categorieën. Bijvoorbeeld: als 50% van de jongere respondenten op 'stadsontwikkeling' wil bezuinigen, dan ligt het 'werkelijke percentage' tussen 36% en 64%. In het nomogram is namelijk te zien dat een verticale lijn vanaf beginpunt 50 (aantal jongere respondenten is 44) de hoogste lijn (steekproefbevindingen van 50%) raakt op de hoogte van marge 14,0. Voor senioren (de 560 respondenten ouder dan 55 jaar) liggen de nauwkeurigheidsmarges bij een steekproefbevinding van 50% tussen 46% en 54% (want 560 op de horizontale as raakt die 50% lijn op de hoogte van marge 4,0).

De kans bestaat dat het 'werkelijke getal' ook buiten de marges van grafiek 1 valt. Die marges zijn zo berekend dat 95% van de steekproefschattingen wél binnen de afwijkingsmarges vallen. Wil men echter 99% zekerheid, dan worden de afwijkingsmarges groter. Deze zekerheid noemt men de 'betrouwbaarheid'. Overeenkomstig de landelijke richtlijnen voor beleidsonderzoek worden de schattingen in dit onderzoek met de afwijkingsmarges van 95% betrouwbaarheid geïnterpreteerd.

Wij spreken in dit onderzoek van een relatie (bijvoorbeeld tussen leeftijd en bestedingen aan duurzaamheid) als de kans dat deze relatie voor alle inwoners geldt meer dan 99% is. In de rapportages wordt dan gesproken in termen als ‘aanzienlijk’, ‘behoorlijk’, ‘in belangrijke mate’ of ‘noemenswaardig’.

Weging

In overeenstemming met landelijke afspraken worden wegingen toegepast om resultaten ‘namens alle inwoners’ te presenteren. Met ingang van de enquête 2009 is de methode van weging iets veranderd. De jaren daarvoor werd gewogen op stadsdeel, sekse en leeftijdscategorie. Omdat de responsverschillen naar stadsdeel zeer beperkt waren is vanaf 2009 gekozen voor een weging naar de 2 seksen, 4 leeftijdsklassen en naar 5 woningklassen (naar de economische waarde). Op basis van deze drie kenmerken zijn de respondenten ‘herwogen’, om te zorgen dat alle (2 x 4 x 5 =) 40 bevolkingsgroepen evenredig zijn vertegenwoordigd. Om te voorkomen dat bepaalde respondenten ‘te zwaar’ of juist ‘te licht’ wegen, is bij de weging een maximum van 4,0 toegepast en een minimum van 0,25.

Achtergrondkenmerken

De respondenten uit het onderzoek kunnen worden ingedeeld op basis van een aantal persoons- en gezinskenmerken. In de volgende paragrafen worden deze verschillende kenmerken nader belicht.

Geslacht

Net als in de rest van Nederland ligt de verhouding tussen mannen en vrouwen in Lelystad rond de verdeling 50%-50%. In het panel zijn vrouwen oververtegenwoordigd. Van alle mannelijke panelleden (767) heeft 72% meegedaan. Van de vrouwen (864) 58%.

Onderstaande tabel toont de verhouding tussen de seksen onder de panelleden, aanvullende steekproef en onder de respondenten. Onder alle respondenten is de verhouding tussen mannen en vrouwen ongeveer gelijk aan die in de hele populatie. Na weging is er geen verschil met de totale bevolking.

Tabel 1: Responsverdeling naar geslacht

	Mannen	Vrouwen	Totaal
Alle panelleden	767 (47%)	864 (53%)	1.631
Ongewogen respons	553 (52%)	501 (48%)	1.054
Gewogen respons	496 (49%)	521 (51%)	1.018
GBA 1 okt (18+jaar)	(49,5%)	(50,5%)	57.424

Leeftijd

Jongeren doen in het algemeen minder vaak vrijwillig mee aan enquêtes en dat geldt ook bij dit onderzoek. Door herweging is de vertegenwoordiging van de verschillende leeftijdsgroepen veel meer in overeenstemming gebracht met hun werkelijke aandeel in de Lelystadse bevolking, zoals blijkt uit de onderste twee rijen in tabel 2.

Tabel 2: Responsverdeling naar leeftijd

	18-29 jaar	30-39 jaar	40-54 jaar	55 +
Alle panelleden	109 (7%)	230 (14%)	481 (29%)	811 (50%)
Ongewogen respons	44 (4%)	133 (13%)	317 (30%)	560 (53%)
Gewogen respons	164 (16%)	197 (19%)	301 (30%)	355 (35%)
GBA 1 oktober 2010	(20%)	(19%)	(30%)	(32%)

Klasse van de woning

De weging wijkt, zoals gezegd, sinds 2009 enigszins af van de weging toegepast in eerdere jaren. De weging op stadsdeel is veranderd in een weging op 'klasse van de woning'. Een weging op stadsdeel wordt niet nodig geacht, omdat de verspreiding van panelleden verhoudingsgewijs overeenkomt met de verdeling over de stadsdelen in de totale bevolking. Mede daarom is er gekozen om op basis van postcode gebied een gemiddelde WOZ-waarde uit te rekenen. Op basis van de verdeling van de gemiddelden is er een klassenindeling bepaald. Uit tabel 4 valt een ondervertegenwoordiging van de twee laagste klassen en oververtegenwoordiging van twee hoogste woningklassen af te lezen. Deze scheve verdeling wordt rechtgezet door de weging.

Tabel 3. Klassenindeling van de woning

Klassen-indeling	Klasse 1	Klasse 2	Klasse 3	Klasse 4	Klasse 5
Gemidd. WOZ (€) x 1.000	Tot 133	133-150	150-180	180-270	270 en hoger
Ongewogen respons	8%	18%	20%	30%	23%
Gewogen respons	14%	26%	22%	20%	17%
GBA 1 oktober 2010	14%	27%	22%	20%	17%

Vragenlijst met antwoordfrequenties

Op de volgende pagina's wordt de vragenlijst weergegeven, zoals deze aan leden van het LelyStadsPanel digitaal is voorgelegd.

De teksten die bij vragen 1 en 2 in *cursief* worden weergegeven verscheen bij de internetuitvoering als zogenaamde 'pop-ups' door middel van een muisklik. Vele respondenten meldden dat deze pop-ups niet werden vertoond, vermoedelijk doordat ze door beveiligingsmaatregelen op de door de respondent gebruikte computer werden geblokkeerd. Van de 1054 respondenten hebben 946 de enquête volledig ingevuld. De andere 108 zijn gestopt na invulling van de eerste vraag, vermoedelijk (mede)door ergernis met de haperende techniek. In totaal hebben dus $(946/1630=)$ 58% van de benaderde panelleden de vragenlijst volledig ingevuld. Overigens hebben buitengewoon veel panelleden (circa 50) per telefoon of e-mail laten weten dat ze de enquête niet konden invullen: door geen beschikking over een computer, door de technische problemen bij de eerste vragen, of door een gebrek aan kennis/informatie rondom het begrotingsproblematiek.

Per vraag zal een optelling van afzonderlijke antwoordcategorieën niet altijd op 100% uitkomen: óf door afrondingsverschillen en/óf doordat respondenten meerdere antwoorden konden geven.

Vragenlijst Bezuinigingen gemeente Lelystad

Introductie

De economische recessie is helaas niet aan Lelystad voorbijgegaan. Ook de gemeente Lelystad zal moeten bezuinigen. Minder bijdragen vanuit de rijksoverheid en achterblijvende eigen inkomsten dwingen de gemeente om in de komende jaren sterk te letten op haar inkomsten en uitgaven. Zo hoopt het gemeentebestuur op termijn een sluitende begroting, zonder tekorten, te kunnen behouden. De bezuinigingsopgave opgenomen in het collegeprogramma (de leidraad voor het college) is fors, van ruim € 900.000 in 2010 oplopend tot jaarlijks € 10 miljoen vanaf 2012. Het uitgangspunt uit het collegeprogramma is dat de bezuinigingen het effectief sociaal beleid niet aantasten en niet mogen leiden tot directe lastenverzwaring voor de burger. Het college hecht aan deze principes.

Het gemeentebestuur wil graag weten hoe inwoners denken over de bezuinigingsopgave. Daarom wil zij het Lelystadspanel hierover enkele vragen voorleggen. De uitkomsten hiervan zal het college mee laten wegen in discussie over de te voeren koers bij de bezuinigingen. De gemeenteraad zal uiteindelijk de kadernota met de bezuinigingen voor de komende jaren vaststellen.

DE BEZUINIGINGEN...



JOHAN VAN ZANTEN - WWW.STUDIOONOORD.NET

JZ

Voorkeur type maatregelen

Om aan de bezuinigingsopgave te voldoen, kan de gemeente grofweg kiezen uit twee type maatregelen:

- 1) Besparen op uitgaven
- 2) Verhogen van inkomsten

Kostenbesparingen kunnen worden bereikt door efficiënter te werken, minder taken uit te voeren of minder subsidies te geven aan instellingen/voorzieningen in de stad. Voorbeelden van maatregelen die hieraan kunnen bijdragen zijn:

- Meer digitaal werken in plaats van drukken op papier
- Minder kosten van (extern) personeel
- Minder onderhoud van de openbare ruimte, zoals een lager onderhoudsbudget voor straatmeubilair
- Minder handhaving op (kleine) vergrijpen
- Minder subsidies voor culturele voorzieningen of sportverenigingen
- Minder bijdrage aan evenementen in de stad.

Inkomstenverhogingen kunnen worden bereikt door hogere lasten door te berekenen aan burgers, of tarieven aan te passen. Voorbeelden van maatregelen die hieraan kunnen bijdragen zijn:

- Verhoging van woonlasten zoals de OZB, riool- en afvalstoffenbelasting
- Verhoging van de hondenbelasting
- Verhoging van parkeertarieven (straat en/of garage)
- Verhoging eigen bijdrage welzijnsactiviteiten
- Invoeren van toeristenbelasting.

De gemeente wil graag weten hoe burgers denken over de verhouding tussen beide type maatregelen.

1. Hoeveel procent van de bezuinigingsopgave zou volgens u via besparingen, en hoeveel procent via inkomstenverhoging moeten worden gerealiseerd? Zorg dat de percentages gezamenlijk tot 100% optellen (door de muis boven de '1' te bewegen krijgt u een nadere omschrijving).

Type maatregel		Aandeel
Inkomstenverhoging	I	30 %
Kostenbesparing	I	70%
Totaal		100%

Afweging verdeling uitgaven

De totale jaarlijkse uitgaven van de gemeente bedragen ongeveer 300 miljoen euro (begroot voor 2011). In de begroting van de gemeente zijn deze lasten verdeeld over een aantal beleidsvelden. Hieronder treft u de beleidsvelden zoals die onderdeel uitmaken van de Programmabegroting 2011-2014 van de gemeente. In de derde kolom staat het huidige aandeel (percentage) van de uitgaven, dat aan het betreffende beleidsveld wordt besteed. De gemeente is vaak niet (geheel) vrij om deze uitgaven zelf te verdelen over deze beleidsvelden, en vaak staan ook inkomsten er tegenover. Toch geeft dit een ruw beeld van hoe de jaarlijkse uitgaven binnen de gemeente zijn gespreid.

De gemeente wil graag weten hoe u tegen deze verdeling van uitgaven over beleidsvelden aankijkt.

2. Hoe zou naar uw mening de uitgaven van de gemeente verdeeld moeten worden over de verschillende beleidsvelden? Vindt u dat er aan deze beleidsvelden meer, evenveel of juist minder uitgegeven moet worden? Zorg dat de percentages gezamenlijk tot 100% optellen (door de muis boven de naam van het beleidsveld te bewegen, krijgt u een nadere omschrijving).

(Technisch was het niet mogelijk om het totale percentage aan de respondent te tonen. Foute rekenaars konden dus 'ongestraft' de vragenlijst vervolgen; echter al hun antwoorden zijn achteraf gehercodeerd om gezamenlijk tot 100% op te tellen. Hiervoor werd voor alle antwoorden de formule $x(100/\Sigma)$ toegepast, waarbij x het door de respondent toegekende percentage is, en Σ het totaal aan percentages (van vragen 2.1 tot 2.15) dat door de respondent is toegekend).*

	Beleidsvelden	Huidig aandeel	Uw voorkeur aandeel
1	Welzijn <i>Welzijn: buurtcentra, ondersteuning maatschappelijke instellingen (Stichting Welzijn), vrijwilligerswerk en mantelzorg, jeugdparticipatie.</i>	3 %	3,8 %
2	Zorg <i>Zorg: gezondheidszorg, jeugdzorg, wmo-verstrekkingen (huishoudelijke zorg, gehandicapten voorzieningen en scootmobielen), maatschappelijke opvang.</i>	10 %	10,9 %
3	Onderwijs <i>Onderwijs: kwaliteit van het onderwijs, voor- en vroegschoolse educatie, peuterspeelzalen, schoolaccommodaties (basis-, middelbare en hogere schoolgebouwen), leerlingenvervoer, voorkomen voortijdig schoolverlaten.</i>	10 %	10,8 %
4	Sport <i>Sport: sportstimulering, sportaccommodaties en onderhoud verenigingsgebouwen en -voorzieningen.</i>	3 %	3,3 %
5	Werk <i>Werk: toeleiding naar scholing en werk (arbeidsmarktreïntegratie), inburgering en integratie.</i>	11 %	10,1 %
6	Inkomen <i>Inkomen: inkomensondersteuning tbv minima, (bijzondere) bijstand, schuldhulpverlening.</i>	14 %	11,9 %
7	Wijkontwikkeling en -beheer <i>Herstructurering oude buurten, buurtbudget, wijkposten, kwaliteit onderhoud en beheer openbare ruimte, groen(voorzieningen), parkeren, stedelijke autowegen, fietspaden en openbaar vervoer</i>	17 %	14,5 %
8	Economie <i>Economie: bestaande werkgelegenheid, ondernemers, acquisitie van</i>	1 %	2,5 %

	<i>bedrijven, bedrijventerreinen, ontwikkeling luchthaven en binnenhaven Flevokust.</i>		
9	<p>Bereikbaarheid</p> <p><i>Bereikbaarheid: regionale bereikbaarheid, over de weg (A6 en derde aansluiting op A6, N23), over het spoor (uitbreiding station Lelystad centrum, Hanzelijn, verdubbelingspoor en 2^{de} station NS), over het water (vaarroute naar Lemmer) en door de lucht (luchthaven, luchtverkeersleiding en verlenging baan)</i></p>	6 %	6,2 %
10	<p>Stadsontwikkeling</p> <p><i>Stadsontwikkeling: wonen en woningbouwprogramma, ontwikkeling stadshart. en ontwikkeling kust (o.a. Bataviastad en Bataviahaven) en toerisme en recreatie</i></p>	2 %	2,8 %
11	<p>Stadspromotie</p> <p><i>Stadspromotie: communicatie, stadspromotie, evenementen, (city)marketing en (bedrijf)acquisitie.</i></p>	2 %	2,0 %
12	<p>Cultuur</p> <p><i>Cultuur: culturele voorzieningen, zoals de bibliotheek, Agoratheater, cultuurkunstwerken</i></p>	3 %	3,2%
13	<p>Veiligheid</p> <p><i>Sociale Veiligheid: (jeugd)criminaliteit, opvang ex-gedetineerden, veelplegers, huiselijk geweld, buurt- en wijkveiligheid(splannen), politiekeurmerk veilig wonen en ondernemen</i> <i>Fysieke veiligheid: veilige bedrijventerreinen, (vervoer van) giftige stoffen, veiligheidskaarten.</i> <i>Openbare orde en veiligheid: integrale handhaving en vergunningverlening (coffeeshop, prostitutiebeleid, handhaving geluidshinder en stankoverlast. Crisis en rampenbeheersing: veiligheidsregio Flevoland, crisisbeheersingstaken en rampenbestrijding (overstromingen, vliegtuigongelukken)</i> <i>Brandweezorg</i></p>	5 %	6,4 %
14	<p>Duurzame ontwikkeling</p> <p><i>Duurzame ontwikkeling: stedelijke duurzaamheid(svisie), energie- en klimaatbeleid (energiebesparing en duurzame energievoorziening - windmolens, duurzaam bouwen), geluidsoverlast, luchtkwaliteit en bodemkwaliteit, stedelijk watersysteem, hergebruik en minder afval.</i></p>	9 %	7,6 %
15	<p>Gemeentelijke dienstverlening</p> <p><i>Publieke dienstverlening, klantcontactcentrum, balie stadswinkel, telefonische en digitale dienstverlening</i></p>	4 %	4,0 %
Totaal =		100%	100%

Afweging bezuinigingsopties

Hieronder volgt een aantal voorzieningen, diensten en taken die (mede) door de gemeente worden gefinancierd. De gemeente wil graag weten welke hiervan naar uw mening in aanmerking zouden kunnen komen voor bezuinigen en welke daarvan uitgesloten zouden moeten worden.

3. Welke van de onderstaande voorzieningen, diensten en taken zouden naar uw mening in aanmerking moeten komen voor bezuinigen, welke moeten op het huidige niveau worden behouden, en welke zouden juist uitgebreid moeten worden? U kunt hieronder uw voorkeur aangeven.

	Voorziening/dienst/taak	Uitgaven verlagen	Uitgaven behouden op huidig niveau	Uitgaven verhogen
1	Afvalinzameling	16 %	82 %	2 %
2	Amateurkunst, cultuureducatie en podiumkunsten	57 %	36 %	6 %
3	Flevomeer bibliotheek (vestiging Lelystad)	26 %	70 %	4 %
4	Bijzondere bijstand, minimabeleid en schuldhulpverlening (armoedebeleid)	26 %	57 %	17 %
5	Brandweer	8 %	86 %	7 %
6	Buurtcentra en sociale activiteiten in de wijk	48 %	46 %	6 %
7	Duurzaamheid en milieu	32 %	52 %	16 %
8	Evenementen	57 %	36 %	6 %
9	Gemeentelijke dienstverlening (openingstijden, telefonisch en digitaal, wachttijden bij de balie)	31 %	64 %	5 %
10	Groenonderhoud en speelplekken	10 %	75 %	15 %
11	Herstructurering oude buurten (stadsvernieuwing)	24 %	58 %	18 %
12	Huishoudelijke zorg, gehandicaptenvoorzieningen en scootmobielen (Wmo-verstrekkingen)	15 %	60 %	25 %
13	Inburgering en integratie	58 %	36 %	5 %
14	Jongerenwerk	28 %	61 %	11 %
15	Kinderopvang (peuterspeelzalen en Voor- en Vroegschoolse Educatie)	32 %	57 %	11 %
16	Maatschappelijke opvang (dak- en thuislozen)	23 %	71 %	6 %
17	Onderhoud wegen, straten, fietspaden, riolering en waterwerken	11 %	69 %	20 %
18	Onderwijsaccommodaties (gebouwen voor basis-, middelbaar - en hoger onderwijs)	14 %	68 %	19 %
19	Openbaar vervoer (bijvoorbeeld busvervoer binnen de stad)	21 %	64 %	15 %
20	Parkeervoorzieningen	34 %	58 %	8 %
21	Schoolzwemmen	26 %	64 %	11 %
22	Sociale werkvoorziening en toeleiding naar werk (re-integratie)	27 %	58 %	15 %
23	Sportaccommodaties en - stimulering	38 %	52 %	10 %
24	Stadsontwikkeling (Warande, vliegveld)	47 %	37 %	15 %
25	Toerisme en stadspromotie	47 %	42 %	11 %
26	Vergunningverlening (zoals bouwvergunningen) en toezicht	47 %	48 %	5 %

Afweging opties inkomstenverhoging

Hieronder volgt een aantal opties om de inkomsten van de gemeente te verhogen, enerzijds door hogere lasten door te berekenen aan burgers of tarieven van voorzieningen aan te passen en anderzijds door eigen bijdragen te vragen voor geleverde diensten. De gemeente wil graag weten welke hiervan naar uw mening in aanmerking zouden kunnen komen om de inkomsten van de gemeente te vergroten, en welke juist niet.

4. Welke van de onderstaande opties zouden naar uw mening in aanmerking moeten kunnen komen om de inkomsten van de gemeente te verhogen, welke moeten op het huidige niveau worden behouden, en welke zouden verlaagd moeten worden? U kunt hieronder uw voorkeur aangeven.

	Opties	Inkomsten verhogen	Inkomsten gelijk houden	Inkomsten verlagen
1	Eigen bijdrage welzijnsactiviteiten	45%	47%	8%
2	Eigen bijdragen Wmo-verstrekkingen (huishoudelijke zorg, gehandicaptenvoorziening en scootmobielen)	28%	56%	15%
3	Invoeren toeristenbelasting	63%	28%	9%
4	Parkeertarieven	31%	51%	18%
5	Hondenbelasting	57%	31%	11%
6	Onroerendezaakbelasting (OZB)	10%	69%	21%
7	Eigen bijdrage begraafplaats	31%	57%	11%
8	Rioolbelasting	8%	78%	13%
9	Afvalstoffenbelasting	11%	74%	14%

Suggesties voor besparingen

De gemeente is benieuwd of u zelf ideeën heeft hoe de gemeente haar uitgaven zou kunnen beperken.

5. Waarop zou de gemeente Lelystad naar uw mening kunnen besparen? U kunt uw suggesties hieronder ingeven. Indien u geen suggesties heeft, vult u niets in.

374 panelleden hebben hierop suggesties ingediend. Ze konden over de volgende rubrieken verdeeld worden: algemeen (8); (minder) cultuur, evenementen (56); doelmatiger (135); (minder) duurzame ontwikkelingen (15); infrastructuur, parkeren, groen (101); personeel (86); stadhuis, andere gebouwen (60); stadsuitbreiding en -promotie (48); vliegveld (13); welzijn, integratie, armoede (43); wijkvoorzieningen (18).

Suggesties voor inkomstenvergroting

De gemeente is benieuwd of u zelf ideeën heeft hoe de gemeente haar inkomsten zou kunnen vergroten. Wellicht heeft u zelf ideeën hoe de gemeente haar inkomsten zou kunnen vergroten.

6. Hoe zou de gemeente Lelystad naar uw mening inkomsten kunnen vergroten? U kunt uw suggesties hieronder ingeven. Indien u geen suggesties heeft, laat u het vak leeg.

368 panelleden hebben hierop suggesties ingediend. Ze konden over de volgende rubrieken verdeeld worden: cultuur, evenementen (20); dierenbelasting (42); doelmatiger (54); duurzame ontwikkelingen (17); meer handhaving, boetes (31); infrastructuur, parkeren, groen (72); inkomen afhankelijk opbrengsten (28); personeel (25); stadhuis, andere gebouwen (7); stadsuitbreiding en -promotie (91); verkoop grond, betere woningen (26); vliegveld (23); werkgelegenheid, bedrijven (45); welzijn, integratie, armoede (40); wijkvoorzieningen (7).

U bent nu aan het einde gekomen van deze vragenlijst. Wij danken u hartelijk voor uw medewerking. Als u bepaalde vragen heeft gemist, of andere opmerkingen over de vragenlijst heeft dan kunt u ze hieronder kwijt.

73 panelleden hebben hierop opmerkingen geleverd. Ze konden over de volgende rubrieken verdeeld worden: algemeen (20); complimenten op enquête (4); doelmatigheid (8); infrastructuur, parkeren, groen (1); kritiek op haperende techniek bij invullen vragenlijst (23); kritiek op inhoud van enquête (11); personeel (4); welzijn, integratie, armoede (6); en wijkvoorzieningen (1).

HARTELIJK DANK VOOR UW MEDEWERKING

Graag op de knop 'versturen' vóór maandag 21 februari drukken.