

REDENGEVENDE OMSCHRIJVING 'DE KUBUS'



inhoudsopgave

inleiding	2
- basisgegevens	2
- bouwgeschiedenis	2
beschrijving	4
- hoofdopzet	4
- gevelbeeld	5
- interieur	6
waardering	7
- cultuurhistorische waarde	7
- architectuurhistorische waarde	7
- stedenbouwkundige / ensemblewaarde	7
beeldkatern	8

INLEIDING

basisgegevens

adres	: Agorabaan 3 8224 JS LELYSTAD
naam	: De Kubus
functie	: Centrum voor Kunstzinnige Vorming
opdrachtgever	: Gemeente Lelystad, Dienst Publieke Werken
ontwerpjaar	: 1977-1980
bouwjaar	: 1981-1983
architect	: W. Davidse (Den Haag)
bouwstijl	: structuralisme
aannemer	: Bouwbedrijf Moes (Zwolle)
adviseurs	: bouwconstructies Bureau D3BN (Rotterdam) technische installaties Valstar / Simonis BV (Rijswijk) bouwfysica en akoestiek Peutz (Den Haag)
bouwkosten	: circa 13 miljoen gulden

bouwgeschiedenis

programma van eisen

De voorgeschiedenis van het Centrum voor Kunstzinnige Vorming begint in de zomer van 1976 met het opstellen van een programma van eisen. Daarin gaan de gedachten uit naar een compact, vierkant, laagdrempelig en open gebouw waarin de bezoeker meteen duidelijk moet worden wat er allemaal te beleven is: muziek, drama en beeldende kunst. Meer concreet wordt in het programma van eisen ingegaan op de exploitatie én op het aantal, het type en de omvang van de leslokalen, de grote zaal, de algemene voorzieningen en de verkeersruimten. Het Centrum voor Kunstzinnige Vorming heeft tot doel om de creatieve en expressieve ontwikkeling van scholieren en amateurs in de stad te ondersteunen.

situering

Het nieuwe gebouw vervangt drie verspreide vestigingen en krijgt een centrale locatie in de stad aan de noordzijde van het commerciële centrum. Op die plek kruisen twee stadswegen (Agorabaan, Zuigerplasdreef) en loopt een verhoogde route voor langzaam verkeer (Kustrifbrug). Het solitair gelegen gebouw schuift op de begane grond deels in het dijklichaam van de fietsroute. Vanuit de hele stad is deze locatie goed bereikbaar per fiets en met de auto-/bus (parkeerplaats terzijde en bushalte direct voor het gebouw).

architectenkeuze

Eveneens in de zomer van 1976 wordt op voorspraak van Pieter Jellema (hoofd van de Dienst Publieke Werken) een aantal gerealiseerde projecten bezocht van architecten die mogelijk in aanmerking komen voor de opdracht in Lelystad. Dat betrof de volgende bouwprojecten:

- Revalidatiecentrum 'Het Roessingh' in Enschede, architect J. Cannegieter (1974).
- Bibliotheek in Doetinchem, architect W. Davidse (1970-1976).
- Cultureel centrum 'De Lindenberg' in Nijmegen, architectenbureau Eijkelenboom, Gerritse en Middelhoek (1961-1972).

De keuze viel uiteindelijk op architect W. Davidse vanwege zijn manier van werken, zijn aandacht voor de stedenbouwkundige inpassing en zijn architectonische handschrift dat aansluit op de bouwwijze in Lelystad. Architect Wim Davidse was gevestigd in Den Haag en had naam gemaakt met twee schouwburgen die hij samen met architect R. Bleeker in de jaren zestig ontwierp, en met zijn eigen ontwerpen in structuralistische stijl uit de jaren zeventig zoals de experimentele Terrasflats in Zoetermeer, de bibliotheek en een woningbouwcomplex in Doetinchem.

structuralisme

Architect W. Davidse wordt algemeen beschouwd als een vertegenwoordiger van het structuralisme (1960-1985). Kenmerkend voor deze bouwstijl zijn:

- De menselijke maat: een kleinschalige, overzichtelijke eenheid als repeterende basis (module) voor de ruimtelijke opbouw van het geheel.
- De vermenging van functies: verschillende programma's geschakeld rond collectieve binnenruimtes.
- De intermediaire elementen: luifels, portieken, keermuren, plantenbakken, trappen etc. op de overgang tussen binnen en buiten.
- Het gebouw als een kleine stad: een structuur- en ruimtebeeld als ware het 'straten', 'hoven' en 'pleinen' met plekken voor ontmoeting.

Dit idioom van het structuralisme is zichtbaar in de gebouwen van architect W. Davidse. Zijn eigen ontwerphandschrift is herkenbaar aan de combinatie van ruw beton, betonsteen en houten puin; de kleurrijk geschilderde deuren; de molenwiek als ontwerp-motief; de naar binnen geschoven entrees en de naar buiten geschoven plantenbakken met zitmuurtjes; het gebruik van vides; de fraaie verzorgde detaillering.

percentageregeling

Bij publieke gebouwen was het sinds 1951 goed gebruik om een klein percentage van de bouwsom (circa 0,5 tot 1,5%) te bestemmen voor beeldende kunst in, aan of bij een gebouw. De percentageregeling had vooral tot doel om de culturele betekenis en het representatieve karakter van het gebouw te versterken, én om burgers in aanraking te laten komen met eigentijdse kunstvormen. Voor 'De Kubus' begint dat traject in 1982 met een open oproep aan kunstenaars, waarna in november 1982 vier kunstenaars een schetsontwerp mogen maken: M. Teeuwen de Jong, J. Gor, R. Teeuwen en M. van Beek. Laatstgenoemde krijgt op 1 maart 1983 de opdracht om het schetsontwerp voor 'De Zeespiegel' verder uit te werken, en krijgt op 7 juli 1983 de opdracht om dat kunstwerk te realiseren. Het kunstwerk staat in het plantsoen ten zuiden van 'De Kubus', en bestond uit twee taps toelopende granieten platen en twee dikke glazen platen die een vier meter hoge kolom water omsluiten (het gemiddelde peil van de oude Zuiderzee). Omdat de glasplaten bij herhaling braken, zijn deze verwijderd en vervangen door een spiegellende roestvrijstalen bekleding aan de binnenzijde van de granieten platen. Sindsdien wordt het oude waterpeil gesuggereerd door een horizontale plaat van groen gesmolten glas.

tijdslijn 'De Kubus'

- 1976, 12 oktober: benoeming van architect W. Davidse.
- 1977, 13 december: voorlopig schetsontwerp.
- 1978, februari: afwijzing voorlopig schetsontwerp vanwege overschrijding kosten en omvang verkeersruimten.
- 1978, december: definitief ontwerp waarin de stramienmaat met 10 centimeter is teruggebracht naar 240 x 240 centimeter, en de toekomstige optie van een extra verdieping is geschrapt.
- 1980, juli: plan is klaar voor aanbesteding maar een impasse volgt omdat het geïndexeerde krediet wordt overschreden.
- 1981, 15 april: aanbesteding blijft binnen het aangemerkte krediet.
- 1981, 19 mei: gunning van de bouw aan Bouwbedrijf Moes.
- 1981, 16 juli: slaan van de eerste paal.
- 1983: prijsvraag voor een naam: winnaar dhr. R. van Gerven met 'De Kubus'.
- 1983, 21 september: opening van 'De Kubus' door minister L.C. Brinkman.

BESCHRIJVING

hoofdropzet

'De Kubus' heeft een samengestelde plattegrond, een plastische bouwmassa en een functioneel gezoneerd programma.

De plattegrond is uitgezet op een regelmatig stramien van 240 x 240 centimeter en opgezet als een centraalbouw met een sterke gerichtheid op het midden. De opzet bestaat in hoofdzaak uit een grote centrale kern met zalen, een rondgaande omloop met gangen, toiletgroepen en bergingen, en daaromheen vier clusters met lokalen en vier entrees met elk een trappenhuis en vide in de hoeken. Deze hoofdropzet herhaald zich op alle bouwlagen en is op vier manieren verbijzonderd:

- Door het verschuiven van de entree-assen ten opzichte van elkaar in een molenwielmotief: alzijdige oriëntatie op de vier windrichtingen zonder een overheersende lengteas.
- Door het veelvuldig toepassen van overhoekse afschuiningen in het vierkante stramien: de 45 graden hoek zorgt voor dynamiek en variatie in de structuur.
- Door het spaarzaam toepassen van halfronde beëindigingen: de afgeronde bordessen en traptorens als speels element in de hoekige opzet.
- Door het laten verspringen van de plattegrondonttrek: een gekartelde contour met hoekige en (afge)ronde plantenbakken op de begane grond, en balkons en terrassen op de verdiepingen.

De bouwmassa omvat vier bouwlagen van ongelijke omvang met platte daken, en betreft een geometrische configuratie van blokken in verschillende formaten die ten opzichte van elkaar terug- of vooruitspringen. Die plasticiteit van de bouwmassa wordt versterkt door:

- De terugliggende hoofdentrees met luifel (alleen bij de zuidentree later dichtgezet met een glazen pui).
- De plantenbakken in verschillende maten en hoogtes.

- De kleine inpandige balkons en de grotere terrassen.
- De afgeronde traptorens met markante kijkspleten.
- De bovenlichten van de trappenhuisen en de vides in een helling van 45 graden.
- De spantconstructies op de derde en vierde bouwlaag.
- Het torenmotief van de liftschacht.

Het programma in het gebouw is als volgt functioneel gezoneerd.

- De logistiek bestaat per bouwlaag uit een rondgaand circuit van gangen met hoofdentrees, trappenhuisen en vides in de vier hoeken. Aan dat circuit liggen de toiletgroepen, de bergingen en de meterkasten. Dit systeem is nog intact, alleen is de zuidentree gepromoveerd tot hoofdentree en de aangrenzende gang met voormalige doka's omgebouwd tot hal annex kantine.
- Binnen dat logistieke circuit bevindt zich een omvangrijke centrale kern met op de begane grond o.a. studio's en een danszaal, en op de verdieping een grote en hoge activiteitszaal voor 350 personen. Het podium van de grote zaal is later herschikt en enkele ruimtes op de begane grond hebben een andere bestemming gekregen.
- Aan de buitenkant van dat logistieke circuit liggen verschillende functies waarin recent is geschoven:
 - De ruimtes voor het personeel: was op de begane grond noord-oostzijde, en is nu vooral op de tweede verdieping.
 - De algemene ruimtes voor het bezoek (kantine, crèche): was op de begane grond westzijde, en is nu op de begane grond zuidzijde.
 - De ruimtes voor de muzikale vorming: op alle bouwlagen aan de noord-westzijde.
 - De ruimtes voor de dramatische vorming: op de tweede verdieping oostzijde.
 - De ruimtes voor de beeldende vorming: op de begane grond en de eerste verdieping aan de zuid-oostzijde.
 - De ruimtes voor de techniek: vooral op de dakverdieping en de trafo in de tuin.
 Omwille van de onderlinge inspiratie zijn alle functies bijeengebracht onder één dak en rond een gemeenschappelijke activiteitszaal voor exposities, muziek en theater.

gevelbeeld

De samengestelde plattegrond en de plastische bouwmassa (zie vorige paragraaf) leiden frontaal en overhoeks tot een levendig gevelbeeld dat aan de vier zijden identiek is (afgezien van de wisselende hoogtes). Omdat ze (vrijwel) identiek zijn, wordt hier één gevel beschreven. De gevelcompositie bestaat uit een terugliggende entreepartij tussen twee vooruitgeschoven bouwdelen.

- De asymmetrische entreepartij is samengesteld uit een betonnen luifel annex terras, een donkerbruin geschilderde houten pui met groen geschilderde dubbele deur en bovenlicht tot aan het dak, een flankerende afgeronde traptoren van beton met expressieve kijkspleten.
- De bouwdelen aan weerszijden hebben symmetrische gevelcomposities met hoekvensters en/of hoekbalkons aan weerszijden van een gemetseld vlak (soms met opvallend rode regenpijp in het midden). De donkerbruin geschilderde houten vensterpuien hebben een verticale onderverdeling en een klein blauw geschilderd paneel boven het te openen raam. De uitvalschermen zijn eveneens blauw. De forse lateien van beton gaan op de uiteinden een klein stukje de hoek om en steken iets uit ten opzichte van het metselwerk. Het niet-constructieve metselwerk met geïsoleerde spouw is uitgevoerd in betonsteen, gemetseld in halfsteensverband met betonkleurige

voegen en ook doorgezet in de plantenbakken. De balkons en terrassen zijn toegankelijk via groen geschilderde deuren, en zijn afgezet met een leuning van stalen buizen in de kleur blauw.

- Afgezien van de prefab-dorpels zijn alle betonnen onderdelen in het werk gestort in een bekisting van ongeschaafde delen (ruwe uitstraling) of in een bekisting van betonplex (gladde uitstraling). Het beton is uitgevoerd in twee lagen met daartussen isolatieschuim.

interieur

De plattegrond en het programma zijn beschreven in de paragraaf 'hoofdropzet'. In aanvulling daarop wordt hier het ruimtebeeld beschreven. Bepalend voor de beleving van het interieur is het circuit van gangen met de aangrenzende trappenhuizen, vides en toiletgroepen.

- De gangen hebben vloeren van blauw linoleum (op de begane grond vernieuwd en op de verdiepingen vervangen door tapijt), wanden van betonsteen in halfsteensverband en plafonds van rood geschilderde vurenhouten schroten met geïntegreerde lichtkoof langs de binnenwand. De kleur van de houten deuren verwijst naar de achterliggende functie: meterkasten (rood), toiletten (geel), lokalen en zalen (blauw), bergingen en buitendeuren (groen). Dit principe is niet helemaal consequent doorgevoerd. De dorpels zijn uitgevoerd in gezoet hardsteen en vlak verzonken in de vloer. De venster- en vitrinepuien zijn - net als die in buitengevels - uitgevoerd in donkerbruin geschilderd hardhout met een verticale onderverdeling. De plaatradiatoren zijn blauw geschilderd.
- De betonnen trappenhuizen zijn in het werk gestort en voorzien van opmerkelijke details zoals de rondboognis voor de brandslanghaspel en het kwartronde bordes met vierkante trappalen. De traptreden zijn bekleed met Merbau en de trapleuningen zijn uitgevoerd in Meranti. Afgezien van prefab-elementen zoals trappalen en halfronde pilasters bij de toiletten zijn de zichtbare betonnen kolommen, balken en vloeren in het werk gestort in een bekisting van ongeschaafde delen (ruwe uitstraling) of in een bekisting van betonplex (gladde uitstraling).
- De vides brengen daglicht in het hart van het gebouw, bieden zicht naar buiten en schakelen alle bouwlagen ruimtelijk aan elkaar. De randen van de vides zijn afgezoomd door betonnen plantenbakken en leuning van blauw geschilderde stalen buizen. Boven de vier entrees is een verwarmingsspiraal bevestigd, waarvan de signaalrode kleur de decoratieve werking ervan onderstreept.
- De toiletgroepen liggen aan vier zijden van de omgang en hebben aan de gangzijde een open voorportaal met twee geel geschilderde deuren. De afwerking bestaat uit bruine vierkante vloertegels en rechthoekige wandtegels in blauw (voorportaal) en wit (toiletten). Dat tegelwerk is ook toegepast in werkkasten en bij aanrechten en wastafels.

De zalen, lokalen en dienstvertrekken hebben overwegend vloeren van blauw linoleum, wanden van betonsteen in halfsteensverband en plafonds van rood geschilderde vurenhouten schrotenplafonds. De hangarmaturen van rode buisverlichting accentueren de rechthoekige grondvormen van de ruimtes. De muzieklokalen en de grote zaal hebben omwille van de akoestiek geen haakse hoeken maar afgeschuinde wanden en plafonds in een hoek van 45 graden. Bijzondere elementen in de grote zaal zijn de gelamineerde spanten en het driekwart rondgaande betonnen balkon.

Het Centrum voor Kunstzinnige Vorming 'De Kubus' is van algemeen belang wegens de schoonheid, de betekenis voor de wetenschap en de cultuurhistorische waarde, en meer in het bijzonder vanwege de volgende overwegingen.

cultuurhistorische waarden

'De Kubus' is van groot sociaal-cultureel belang voor Lelystad:

- Omdat dit de inspirerende plek is waar alle scholieren en burgers van de gemeente kennis maken met én zich creatief verder kunnen ontwikkelen in muziek, drama en beeldende kunst. Daarmee staat het gebouw symbool voor de naoorlogse doelstelling om kunst en cultuur onder brede lagen van de bevolking te verbreiden in een open en laagdrempelig gebouw voor iedereen: uniek in Lelystad.

architectuurhistorische waarden

'De Kubus' is van groot architectuurhistorisch belang voor Lelystad:

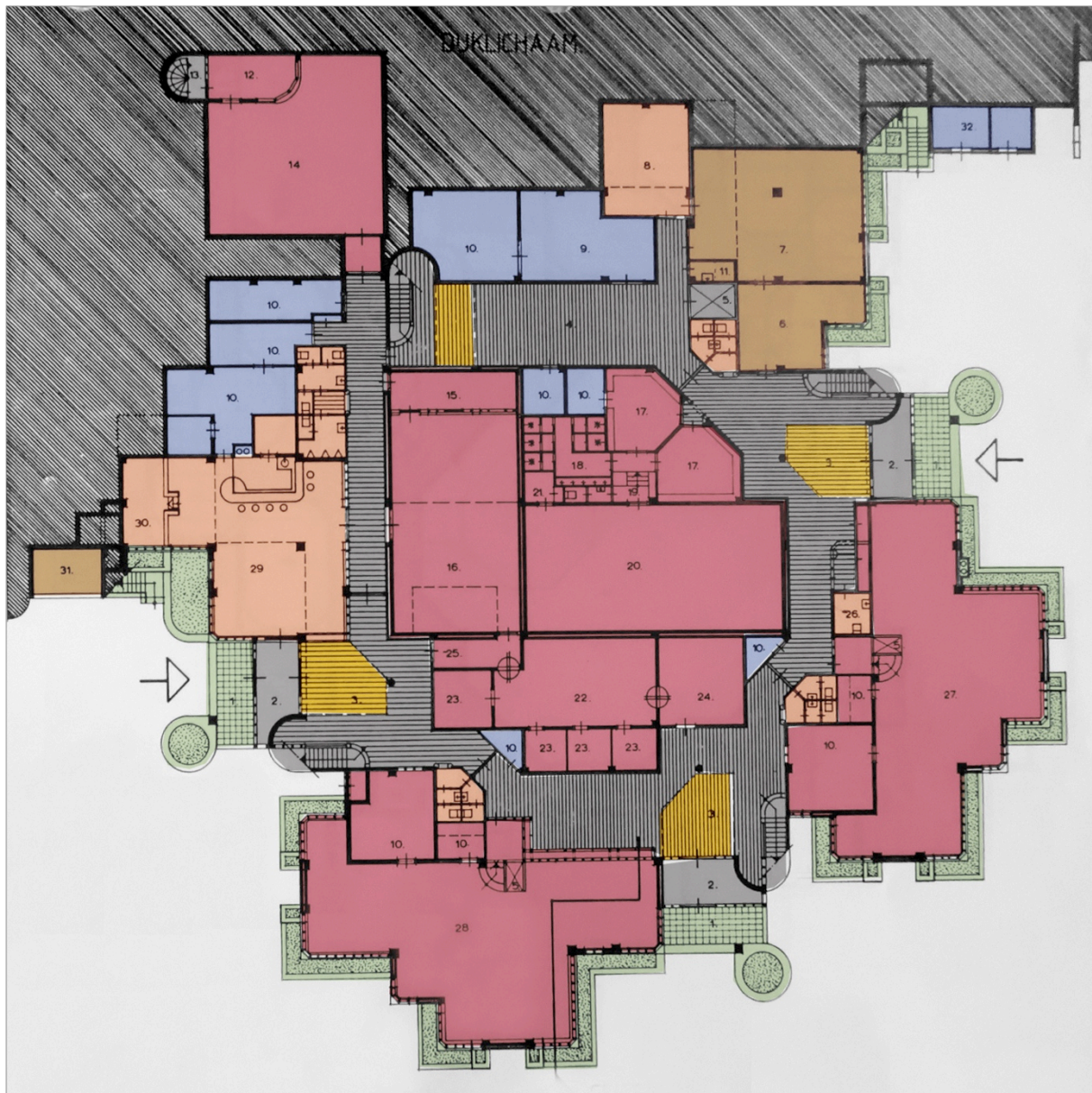
- Als herkenbaar en goeddeels gaaf bewaard voorbeeld van de gebouwtypologie 'cultureel centrum' met verschillende functies samengebracht in een centraal gebouw met zaal, omgang en lokalen onder één dak.
- Als representatief en goeddeels gaaf bewaard voorbeeld van een gebouw in de stijl van het structuralisme, waarin stramien, geometrische configuratie, menselijke maat, ontmoeting, functiemenging, overgangsmotieven en 'het gebouw als kleine stad' centraal staan.
- Als belangrijk werk in het oeuvre van architect W. Davidse én vanwege zijn herkenbare ontwerphandschrift met hoogwaardige esthetische kwaliteiten, zoals het sobere en consequent doorgevoerde materiaalgebruik, de rijke afwerking en detaillering van materialen en onderdelen, het functionele kleurgebruik in rood, geel, blauw en groen, de verschuivingen in het grid (molenwiek, 45 graden hoek), de dramatische inzet van kunstlicht (lichtkoof) en daglicht (vides) én de bijzondere plasticiteit van de bouwmassa.

stedenbouwkundige / ensemblewaarden

'De Kubus' is van groot situationeel belang voor Lelystad:

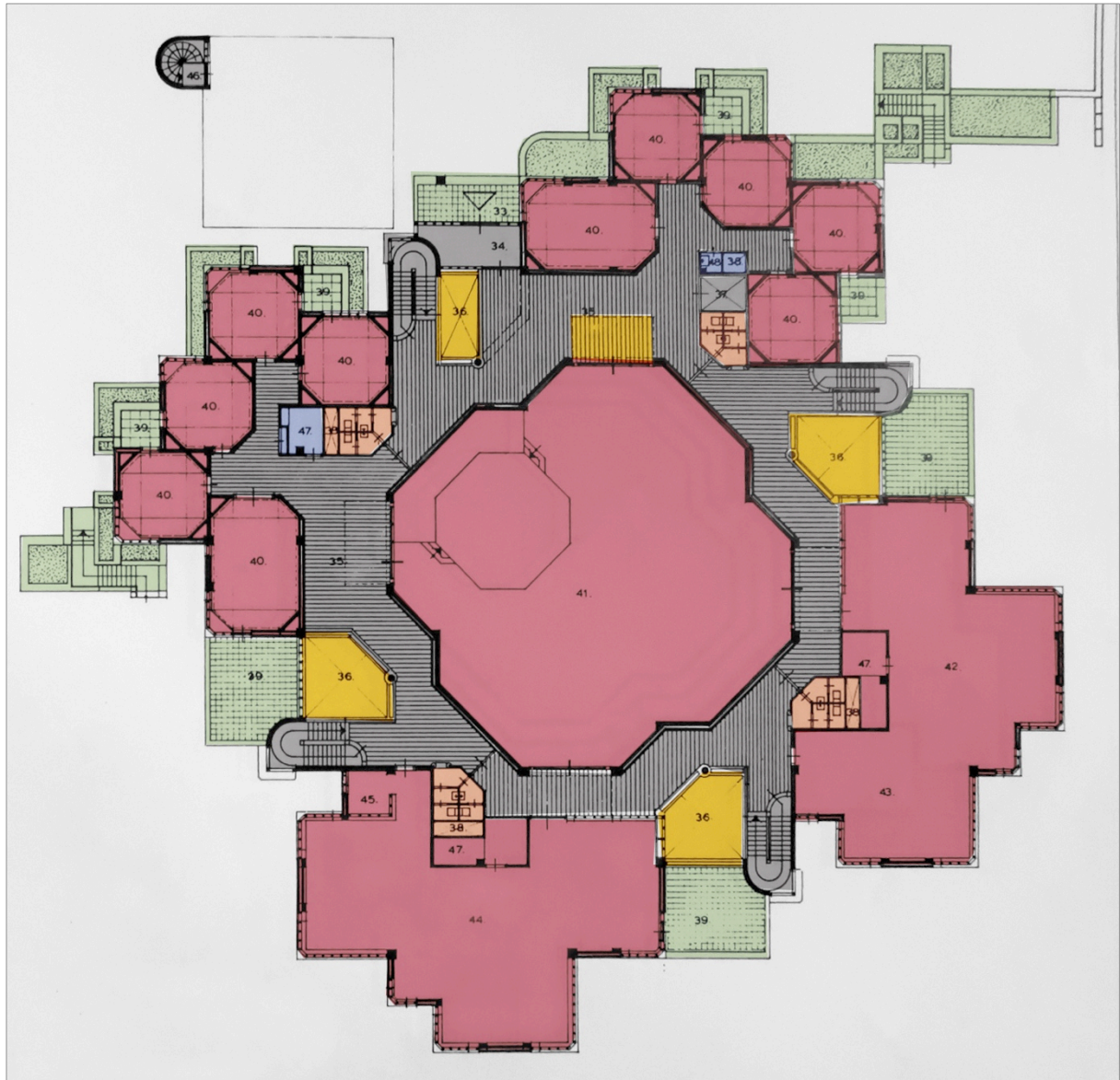
- Vanwege de markante positie op de noordelijke kop van de strook met centrumvoorzieningen én door de gunstige situering aan doorgaande routes voor langzaam en snelverkeer. Het gebouw staat op een centrale goed bereikbare plek en is door de plastische hoofdvorm met gekartelde contour van bijzondere betekenis voor het aanzien van de stad.

BEELDKATERN



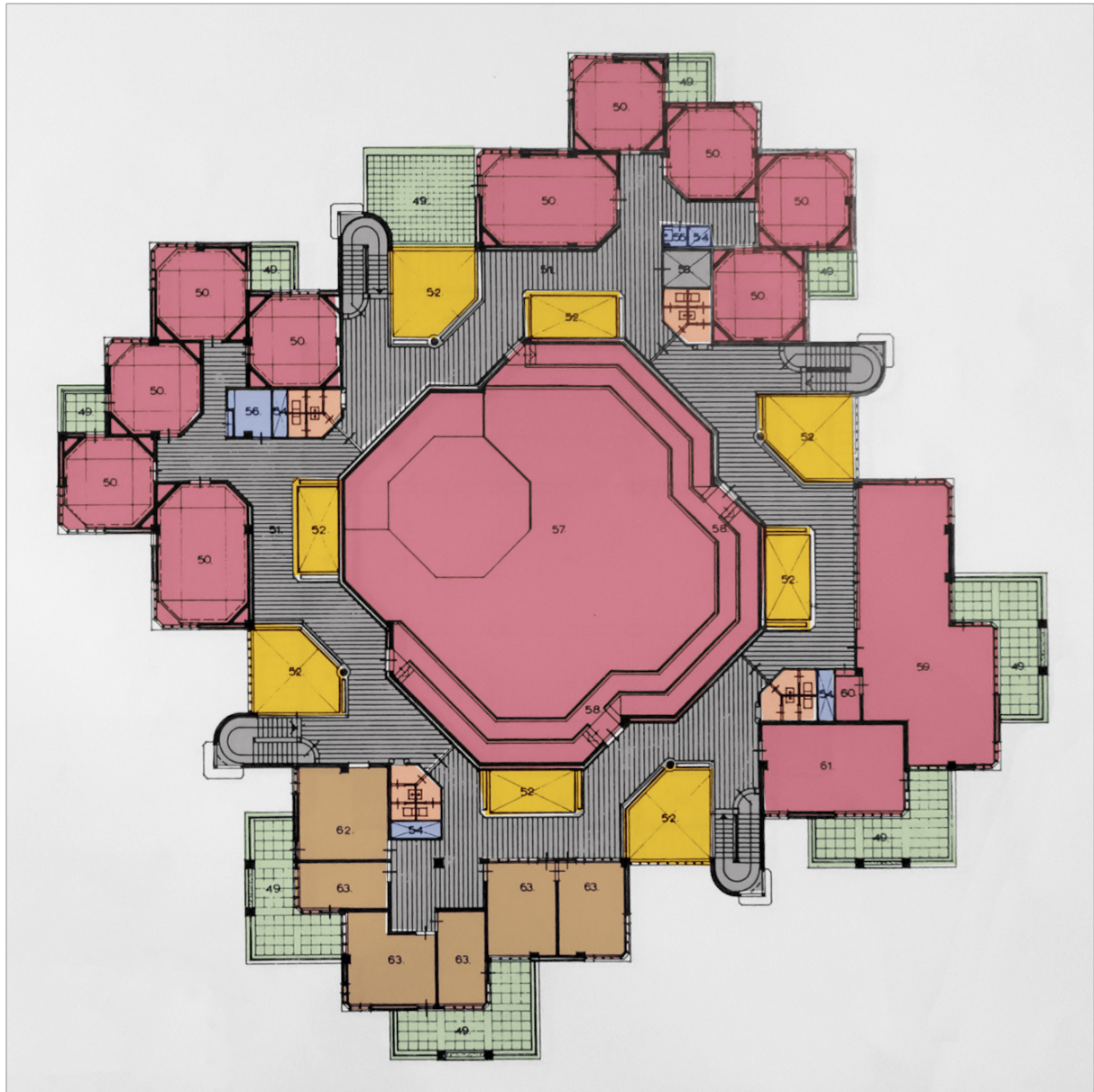
begane grond (oorspronkelijke situatie / voor huidige situatie zie § 'programma' p.5)

- rood : zalen, studio's, leslokalen
- oranje : algemene voorzieningen (kantine, toiletten)
- blauw : technische voorzieningen en bergingen
- bruin : personeelsruimtes
- grijs : verkeersruimtes
- geel : vides
- groen : plantenbakken en trappen



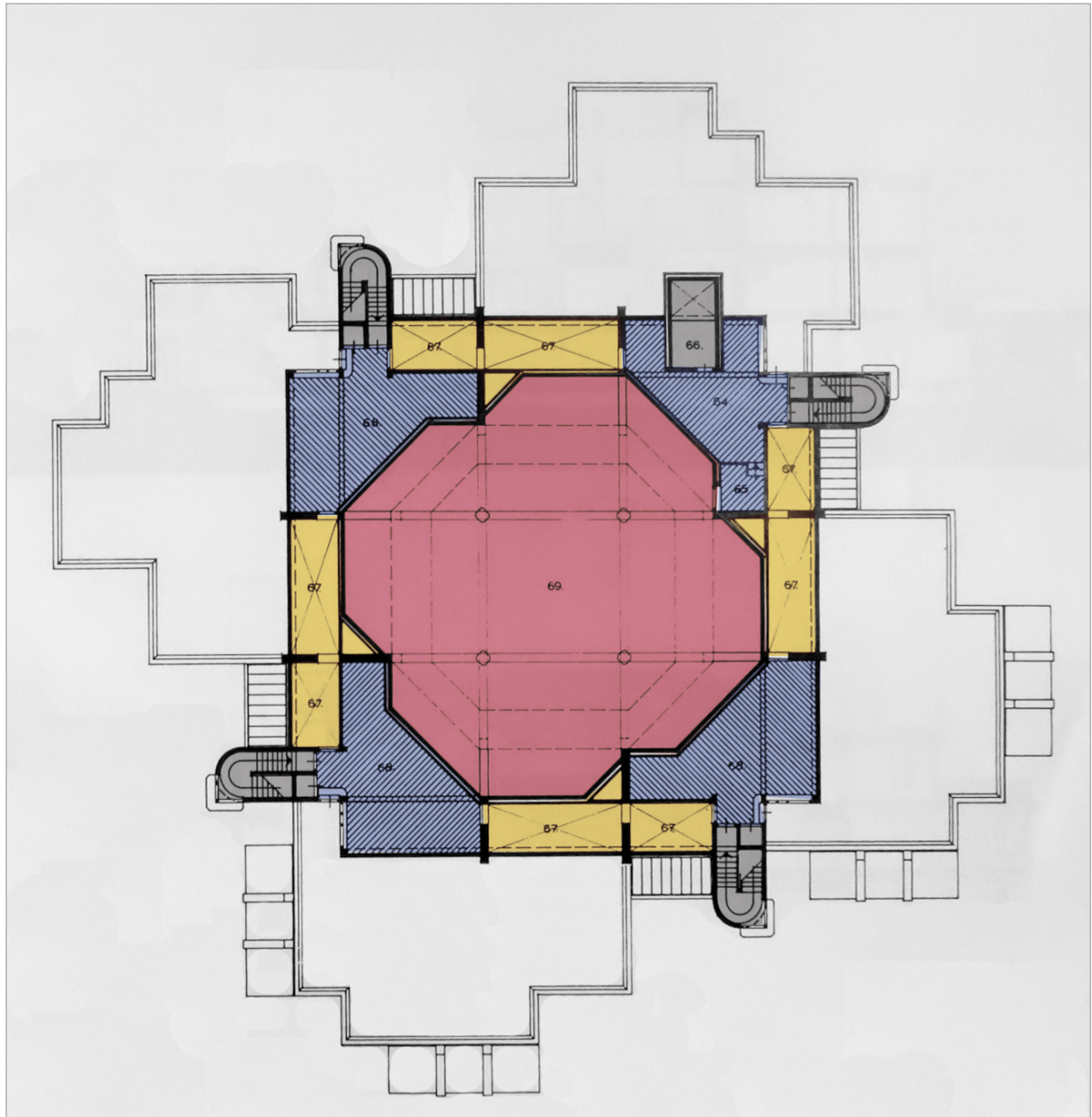
verdieping 1 (oorspronkelijke situatie / voor huidige situatie zie § 'programma' p.5)

- rood : zalen, studio's, leslokalen
- oranje : algemene voorzieningen (toiletten)
- blauw : technische voorzieningen en bergingen
- grijs : verkeersruimtes
- geel : vides
- groen : plantenbakken, trappen, balkons en terrassen



verdieping 2 (oorspronkelijke situatie / voor huidige situatie zie § 'programma' p.5)

- rood : zalen, studio's, leslokalen
- oranje : algemene voorzieningen (toiletten)
- blauw : technische voorzieningen en bergingen
- bruin : personeelsruimtes
- grijs : verkeersruimtes
- geel : vides
- groen : balkons en terrassen



verdieping 3 (oorspronkelijke situatie / voor huidige situatie zie § 'programma' p.5)

- rood : zaal
- blauw : technische voorzieningen en bergingen
- grijs : verkeersruimtes
- geel : vides



Noordgevel: overzicht.



Oostgevel: overzicht.



Zuidgevel: overzicht.



Westgevel: overzicht.



Ingangspartij: luifel, entree, vide en traptoren.



Symmetrisch opgezet gevelfragment.



Plasticiteit van de gevel: terras en traptoren met kijkspleten (links) en inpandige balkons (rechts).



Hoekig gekartelde omtrek van het gebouw.



Plantenbakken op de overgang van binnen en buiten.



Plantenbakken van betonsteen in verschillende groottes en hoogtes.



De grote zaal met rechts het aangepaste podium (niet langer overhoeks gedraaid).



De grote zaal met boven de betonnen tribune.



Algemeen sfeerbeeld van een gang met rechts de vide en in het midden een toiletgroep.



Kleurbeeld van een gang: de kleur van een deur verwijst naar de achterliggende functie.



Vide: overzicht in de hoogte.



Trappenhuis gezien vanuit de vide.



Trappenhuis gezien vanuit de gang.



Detail: voor de afwerking van de betonconstructie zijn verschillende bekistingen gebruikt.



Detail: spiraalvormig verwarmingselement boven de entree.



Leslokaal met vitrine voor het presenteren van de resultaten.



Muzieklokaal met karakteristieke afgeschuinde wanden en plafonds omwille van de akoestiek.